

# PLAN ODNOWY MIEJSCOWOŚCI SMYCZYNA



NA LATA 2010 - 2018



GMINA LIPNO



Opracowali:  
mgr Łukasz Litka  
mgr Rafał Józefczak

Marzec 2010

Plan Odnowy Miejscowości Smyczyna  
na lata 2010 – 2018



## SPIS TREŚCI

WSTĘP.....	- 4 -
WPROWADZENIE .....	- 6 -
1. CHARAKTERYSTYKA MIEJSCOWOŚCI, W KTÓREJ BĘDZIE REALIZOWANA OPERACJA.....	- 7 -
1.1. Charakterystyka miejscowości, jej położenie oraz rys historyczny.....	- 7 -
1.2. Powierzchnia.....	- 8 -
1.3. Ludność.....	- 8 -
1.4. Struktura przestrzenna.....	- 9 -
2. INWENTARYZACJA ZASOBÓW SŁUŻĄCYCH ODNOWIE MIEJSCOWOŚCI.....	- 10 -
2.1. Zasoby przyrodnicze .....	- 10 -
2.1.1. Lasy.....	- 10 -
2.1.2. Formy ochrony przyrody .....	- 11 -
2.1.3. Ukształtowanie terenu .....	- 12 -
2.1.4. Budowa geologiczna i surowce mineralne.....	- 12 -
2.1.5. Warunki klimatyczne .....	- 12 -
2.1.6. Zasoby wodne .....	- 13 -
2.1.7. Gleby .....	- 13 -
2.1.8. Walory przyrodnicze .....	- 13 -
2.2. Zasoby kulturowe, zabytki .....	- 15 -
2.3. Gospodarka, rolnictwo .....	- 17 -
2.3.1. Rynek pracy i bezrobocie .....	- 17 -
2.3.2. Użytkowanie gruntów .....	- 19 -
2.4. Infrastruktura techniczna.....	- 23 -
2.4.1. Gospodarka wodna i kanalizacyjna.....	- 23 -
2.4.2. Gospodarka odpadami stałymi .....	- 23 -
2.4.3. Zaopatrzenie w energię elektryczną, gaz i ciepło .....	- 24 -
2.4.4. Telekomunikacja .....	- 24 -
2.4.5. Drogi i komunikacja.....	- 25 -
2.5. Infrastruktura społeczna .....	- 26 -
2.5.1. Oświata i wychowanie .....	- 26 -
2.5.2. Kultura, sport, organizacje społeczne .....	- 26 -
2.5.3. Opieka społeczna i ochrona zdrowia.....	- 27 -
2.5.4. Bezpieczeństwo publiczne .....	- 27 -
2.6. Ocena zasobów miejscowości Smyczyna .....	- 28 -

Plan Odnowy Miejscowości Smyczyna  
na lata 2010 – 2018



---

3.	OCENA MOCNYCH I SŁABYCH STRON MIEJSCOWOŚCI, W KTÓREJ BĘDZIE REALIZOWANA OPERACJA .....	30 -
3.1.	Ocena mocnych i słabych stron miejscowości Smyczyna .....	30 -
3.2.	Szanse i okazje oraz zagrożenia, jako możliwości rozwoju oraz czynniki niesprzyjające rozwojowi miejscowości, wynikające z otoczenia.....	31 -
4.	NASZA WIZJA - ORGANIZACJA, A ODNOWA SMYCZYNY.....	32 -
5.	KORZYŚCI WYNIKAJĄCE Z POSIADANIA PLANU ODNOWY MIEJSCOWOŚCI. ....	33 -
6.	OPIS PLANOWANYCH ZADAŃ INWESTYCYJNYCH I PRZEDSIĘWZIĘĆ AKTYWIZUJĄCYCH SPOŁECZNOŚĆ LOKALNĄ W OKRESIE CO NAJMNIEJ 7 LAT OD DNIA PRZYJĘCIA PLANU ODNOWY MIEJSCOWOŚCI, W KOLEJNOŚCI WYNIKAJĄCEJ Z PRZYJĘTYCH PRIORYTETÓW ROZWOJU MIEJSCOWOŚCI Z PODANIEM SZACUNKOWYCH KOSZTÓW ICH REALIZACJI .....	34 -
6.1.	Cele rozwojowe – priorytety rozwoju miejscowości .....	34 -
6.2.	Opis planowanych zadań inwestycyjnych i przedsięwzięć aktywizujących społeczność lokalną.....	35 -
7.	KORELACJE PLANU ODNOWY MIEJSCOWOŚCI Z PLANAMI ROZWOJU GMINY .....	39 -
8.	SYSTEM WDRAŻANIA, MONITORINGU, OCENY I KOMUNIKACJI SPOŁECZNEJ PLANU .....	41 -
9.	SPIS TABEL .....	42 -
10.	SPIS WYKRESÓW .....	42 -
11.	SPIS RYSUNKÓW .....	42 -
12.	BIBLIOGRAFIA.....	42 -

Plan Odnowy Miejscowości Smyczyna  
na lata 2010 – 2018



## WSTĘP

Konieczność opracowania Planu Odnowy Miejscowości Smyczyna w sposób formalny wynika z wytycznych Programu Rozwoju Obszarów Wiejskich na lata 2007 – 2013. Plan Odnowy Miejscowości jest jednym z najważniejszych elementów odnowy wsi, jej rozwoju oraz poprawy warunków pracy i życia mieszkańców. Sporządzenie i uchwalenie takiego dokumentu stanowi niezbędny warunek przy aplikowaniu o środki finansowe w ramach „Programu Rozwoju Obszarów Wiejskich na lata 2007 – 2013” działanie „Odnowa i rozwój wsi”, jak również stanowić będzie wytyczne dla władz Gminy Lipno przy opracowaniu kierunków rozwoju miejscowości Smyczyna.

Celem działania „Odnowa i rozwój wsi” jest poprawa jakości życia na obszarach wiejskich poprzez zaspokojenie potrzeb społecznych i kulturalnych mieszkańców wsi. Działanie umożliwi rozwój tożsamości społeczności wiejskiej, zachowanie dziedzictwa kulturowego i specyfiki obszarów wiejskich oraz wpłynie na wzrost ich atrakcyjności turystycznej i inwestycyjnej.

W ramach działania finansowaniem mogą zostać objęte projekty z zakresu:

1. budowy, przebudowy, remontu lub wyposażania budynków pełniących funkcje rekreacyjne, sportowe i społeczno - kulturalne, w tym świetlic i domów kultury, z wyłączeniem szkół, przedszkoli i żłobków;
2. budowy, przebudowy, remontu lub wyposażania obiektów małej architektury;
3. budowy, przebudowy lub remontu przeznaczonych do użytku publicznego ścieżek rowerowych, szlaków pieszych, placów zabaw, miejsc rekreacji oraz obiektów sportowych, z wyłączeniem sal sportowych, przeznaczonych wyłącznie dla szkół lub przedszkoli;
4. zakupu towarów służących przedsięwzięciom związanym z kultywowaniem tradycji społeczności lokalnych lub tradycyjnych zawodów;
5. związanych z kształtowaniem obszarów o szczególnym znaczeniu dla zaspokojenia potrzeb mieszkańców, sprzyjających nawiązywaniu kontaktów społecznych, ze względu na ich położenie oraz cechy funkcjonalno - przestrzenne, w szczególności poprzez odnawianie lub budowę placów parkingowych, chodników lub oświetlenia ulicznego;
6. urządzania i porządkowania terenów zielonych, parków lub innych miejsc wypoczynku;
7. budowy, przebudowy lub remontu infrastruktury turystycznej;
8. zagospodarowania zbiorników i cieków wodnych w celu wykorzystania ich do rekreacji lub w celu poprawy estetyki miejscowości;
9. rewitalizacji budynków wpisanych do rejestru zabytków lub objętych wojewódzką ewidencją zabytków, użytkowanych na cele publiczne oraz obiektów małej architektury, odnawiania lub konserwacji lokalnych pomników historycznych i miejsc pamięci;
10. zakupu i odnawiania obiektów charakterystycznych dla danego regionu lub tradycji budownictwa wiejskiego i ich adaptacji na cele publiczne;

Plan Odnowy Miejscowości Smyczyna  
na lata 2010 – 2018



11. budowy, przebudowy, remontu lub wyposażania obiektów budowlanych przeznaczonych na cele promocji lokalnych produktów i usług, w tym pawilonów, punktów wystawowych, sal ekspozycyjnych lub witryn;
12. odnawiania elewacji zewnętrznych i dachów w budynkach architektury sakralnej wpisanych do rejestru zabytków lub objętych wojewódzką ewidencją zabytków i odnawiania cmentarzy wpisanych do rejestru zabytków;
13. wyburzenia i rozbiórki zdewastowanych obiektów budowlanych w celu uporządkowania terenu w miejscowości, jeżeli niemożliwe jest ich odnowienie i dalsze użytkowanie – w zakresie koniecznym do realizacji operacji wymienionych w pkt 1-12;
14. zakupu materiału siewnego lub nasadzeniowego roślin wieloletnich — koniecznego do realizacji operacji;
15. zakupu sprzętu, materiałów i usług, służących realizacji operacji;
16. ogólnych, które są bezpośrednio związane z przygotowaniem i realizacją operacji.

Warunkiem uzyskania wsparcia ze środków unijnych jest stworzenie Planu Odnowy Miejscowości, który jest zgodny ze Strategią Rozwoju Gminy Lipno oraz innymi dokumentami strategicznymi o charakterze lokalnym, regionalnym i krajowym. Dlatego też Plan Odnowy Miejscowości Smyczyna wpisuje się w Strategię Rozwoju Gminy Lipno do roku 2017, Strategię Rozwoju Województwa Wielkopolskiego do 2020 roku, Strategię Rozwoju Kraju na lata 2007-2015 oraz Program Rozwoju Obszarów Wiejskich na lata 2007 – 2013.

Plan Odnowy Miejscowości Smyczyna, zawiera przede wszystkim:

1. charakterystykę miejscowości, w której będzie realizowana operacja,
2. inwentaryzację zasobów służących odnowie miejscowości,
3. ocenę mocnych i słabych stron miejscowości, w której realizowana będzie operacja,
4. opis planowanych zadań inwestycyjnych i przedsięwzięć aktywizujących społeczność lokalną w okresie co najmniej 7 lat od dnia przyjęcia Planu Odnowy Miejscowości, w kolejności wynikającej z przyjętych priorytetów rozwoju miejscowości, z podaniem szacunkowych kosztów ich realizacji.

Plan Odnowy Miejscowości Smyczyna jest dokumentem o charakterze planowania strategicznego i ma na celu stworzenie szczegółowej koncepcji i wizji rozwoju miejscowości. Odnowa i rozwój wsi w ramach ww. programu, jest wypadkową wielu działań, wśród których pierwsze miejsce zajmuje aktywność, zaangażowanie i solidarna postawa mieszkańców, dlatego też w przygotowaniu dokumentu od samego początku uczestniczyli aktywnie mieszkańcy Smyczyny wraz ze swoimi przedstawicielami, tj. Sołtysem Sołectwa Smyczyna - Krzysztofem Kalkowskim oraz członkami Rady Sołectkiej. Plan Odnowy Miejscowości zawiera działania długofalowe, określone w horyzoncie czasowym na lata 2010– 2018. Określa generalny kierunek rozwoju oraz przedstawia metody i narzędzia jego wdrażania. Ponadto umożliwi planowe realizowanie działań ukierunkowanych na tworzenie jak najkorzystniejszych warunków rozwoju wsi oraz życia jej mieszkańców.

Obszarem realizacji Planu Odnowy Miejscowości Smyczyna jest obszar tej miejscowości.

Plan Odnowy Miejscowości Smyczyna  
na lata 2010 – 2018



## WPROWADZENIE

Specyfika Planu Odnowy Miejscowości Smyczyna polega na tym, że jest on ukierunkowany na zagadnienia cywilizacyjno-kulturowe, koncentruje się na prostych, lokalnych przedsięwzięciach, które prowadzić mają do poprawy standardu i jakości życia mieszkańców. Dzięki temu, że ma mniej pro-gospodarczy, a bardziej pro-społeczny i pro-kulturowy charakter, może stanowić doskonałe uzupełnienie strategii rozwoju całej gminy, która zazwyczaj koncentruje się na zagadnieniach infrastrukturalnych i gospodarczych.

Uwarunkowania Planu Odnowy Miejscowości Smyczyna polegają na tym, że ma on zdecentralizowany, lokalny charakter, obejmuje ograniczony teren jednej miejscowości i przygotowywany jest z inicjatywy i przez mieszkańców miejscowości przy udziale przedstawicieli gminy, Sołtysa Sołectwa Smyczyna - Krzysztofa Kalkowskiego oraz członków Rady Sołeckiej.

Podstawowym celem planu jest podtrzymanie lub odtworzenie atrakcyjności wsi jako miejsca zamieszkania i zaplanowanie oraz przeprowadzenie tego w sposób dostępny, oczekiwany i popierany oraz wykonalny dla lokalnej społeczności. Jest to szczególnie ważne w dzisiejszej sytuacji, gdy miasta oferują konkurencyjną alternatywę zamieszkania, a rolnictwo traci swą atrakcyjność jako źródło utrzymania, co prowadzi m.in. do migracji młodych ludzi, szczególnie tych lepiej wykształconych ze wsi do miasta.

Ważną rzeczą przy tworzeniu Planu Odnowy Miejscowości jest zdanie sobie sprawy z lokalnych zasobów i potencjałów, zmobilizowanie ich, zainwestowanie w rozwój i stworzenie systemu działań partnerskich tak, aby uzyskać efekt żywiolowego przyrastania inicjatyw i kumulowania się ich skutków.





## **1. CHARAKTERYSTYKA MIEJSCOWOŚCI, W KTÓREJ BĘDZIE REALIZOWANA OPERACJA**

### **1.1. Charakterystyka miejscowości, jej położenie oraz rys historyczny**

Miejscowość Smyczyna położona jest na zachodzie gminy, w odległości kilku kilometrów na północny-zachód od Lipna. Znajduje się w terenie o niskofalistej rzeźbie powierzchni, nad rzeką Samicą i jest otoczona lasami. Panuje tu cisza, świeże leśne powietrze oraz niewielki ruch pojazdów. W pobliżu Smyczyny, za mostem na rzece Samica, znajduje się Leśnictwo Błotkowo.

Najbliżej położone miejscowości to Mórkowo i Radomicko. Na północnym krańcu miejscowości jest zagospodarowany i ogrodzony staw, który stanowi doskonale miejsce do wypoczynku. Wieś liczy 22 domy mieszkalne, jest zwodociągowana i telefonizowana oraz zaopatrzona w prąd elektryczny.

Na terenie miejscowości znajduje się jeden sklep spożywczy, który mieści się w budynku stanowiącym własność Gminy, wydzierżawionym prywatnej osobie. Mieszkańcy mają także do dyspozycji świetlicą wiejską. Ochronę przeciwpożarową zapewnia natomiast wiosce OSP Mórkowo.

Smyczyna należy do parafii Radomicko i do obwodu szkolnego Lipno. Obecnie sołtysiem miejscowości jest Krzysztof Kalkowski.

Wśród pięknego krajobrazu zostały pobudowane prywatne posiadłości. Przejżdżając przez Smyczynę trafimy do malowniczej Doliny Samicy, gdzie płynie rzeczka o tej właśnie nazwie. W Smyczynie znajduje się jedyne w gminie gospodarstwo agroturystyczne „Ranczo Smyczyna”, gdzie można wypocząć, dobrze zjeść, a także odbyć przejażdżkę konną.

Rys historyczny miejscowości.

- 1394r. – pierwsza wzmianka o miejscowości Smyczyna;
- 1394 – 1409r. – procesy toczone o Smyczynę przez Filipa i Wincentego z Drzeczkowa z Andrzejem Robaczyńskim oraz Piotrem (Pietraszem) Żakowskim;
- XIV – XVI w. – Smyczyna należała w całości lub w części do Wilkowskich;
- 1403r. – Wojciech Jastrzębiec biskup poznański przyłącza Smyczynę do parafii Radomicko;
- 1508r. - Barbara Bronikowska pozwana o zabranie z młyna w Smyczynie kamień młyński przez jej męża Michała Wyciążkowskiego;
- 1511 – 1523r. - Nanker Dłuski kupił od Jana Wilkowskiego część Smyczyny;
- 1514r. – kanonik katedralny poznański Tomasz Wilkowski oddaje swemu bratu Mikołajowi swoją część Smyczyny;

## Plan Odnowy Miejscowości Smyczyna na lata 2010 – 2018



- XVI w. – wstępują Bojanowscy;
- 1580r. - w rejestrze poborowym widnieje Smyczyna Stara;
- 1608r. – w źródłowych zapiskach widnieje Smyczyna Nowa;
- 1961r. – doprowadzony prąd;
- Obecnie istnieje tylko jedna Smyczyna.

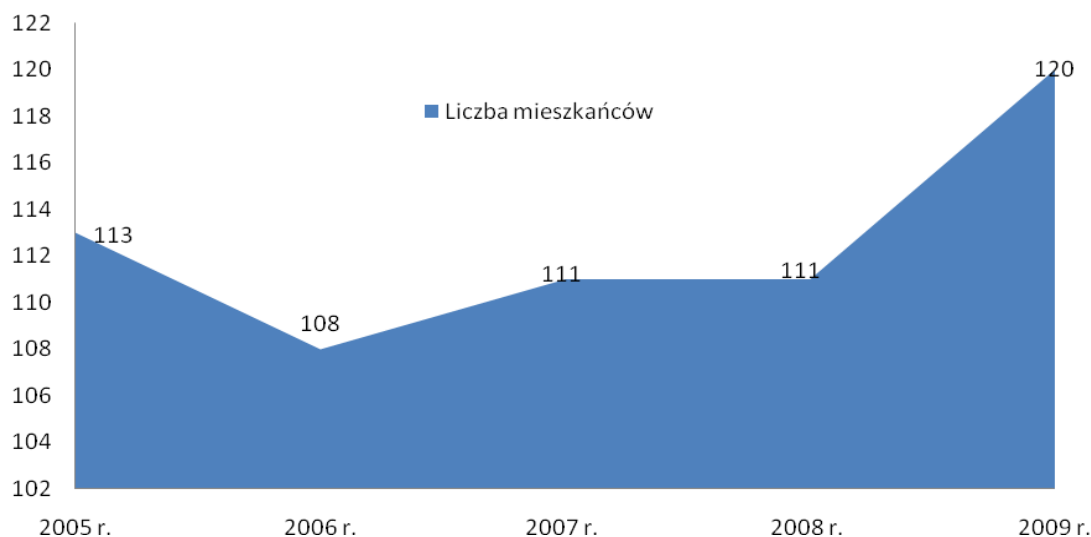
### 1.2. Powierzchnia

Powierzchnia Smyczyny obejmuje 1087 ha, w tym użytki rolne zajmujące 186,28 ha, grunty pod lasami - 720,45 ha, pastwiska - 6,07 ha, łąki - 142,82 ha, wody - 9,21 ha oraz nieużytki - 4,84 ha. Powierzchnia wsi stanowi ok. 10% powierzchni całej Gminy.

### 1.3. Ludność

Mieszkańcy Smyczyny stanowią ok. 1,86 % mieszkańców całej Gminy Lipno. Na terenie miejscowości w dniu 31.12.2009 roku mieszkało 120 osób, w tym 68 mężczyzn i 52 kobiety. Liczba mieszkańców w ostatnich pięciu latach wahała się na podobnym poziomie. W 2009 r. liczba ta nieznacznie wzrosła do 120 osób. Liczbę mieszkańców na przestrzeni pięciu ostatnich lat przedstawia wykres 1.

*Wykres 1. Liczba mieszkańców miejscowości Smyczyna*



Źródło: Dane Urzędu Gminy w Lipnie.





#### **1.4. Struktura przestrzenna**

Smyczyna jest miejscowością leżącą po zachodniej stronie Gminy Lipno przyciągając jednocześnie turystów pięknymi terenami rekreacyjnymi. Do aktywnego wypoczynku zachęcają lasy, malownicze krajobrazy oraz urokliwa Dolina Samicy z przepływającym tam strumykiem o tej samej nazwie.

Smyczyna jest miejscowością o zwartej zabudowie, gdzie dominuje zabudowa siedliskowa. Z racji swojego położenia i korzyści z tego płynących w miejscowości tej powstaje także coraz więcej budynków o charakterze rezydencjalnym.

W Smyczynie znajdują się jeden sklep spożywczo-przemysłowy wraz z przylegającą do niego świetlicą wiejską zaspokajającą potrzeby społeczne mieszkańców wsi. W sąsiedztwie tego obiektu znajduje się także Ośrodek Agroturystyczny „Ranczo Smyczyna” stanowiący zaplecze noclegowe, zapewniając jednocześnie organizację wszelkiego rodzaju imprez, konferencji, itp.

Wśród dróg publicznych przebiegających przez Smyczynę wyróżnić można drogę publiczną powiatową Nr 4769P biegnącą od Błotkowa poprzez Smyczynę do drogi krajowej nr 5 w Lipnie oraz drogę gminną Nr 712861P relacji Mórkowo – Smyczyna do granicy Gminy Włoszakowice.

Ponadlokalnym celem publicznym w zakresie komunikacji odnoszącym się m.in. do miejscowości Smyczyna jest projektowana droga ekspresowa S-5. Po wybudowaniu tej drogi przebiegającej przez tereny Smyczyny wraz z węzłem „Radomicko” nastąpi zmiana połączeń drogowych. Fakt ten w niedalekiej przyszłości stanie się dodatkowym atutem w dalszym rozwoju miejscowości.



## **2. INWENTARYZACJA ZASOBÓW SŁUŻĄCYCH ODNOWIE MIEJSCOWOŚCI**

Zasoby miejscowości to wszelkie elementy materialne i niematerialne wsi oraz otaczającego ją obszaru, które mogą być wykorzystane przy budowaniu czy realizacji publicznych i prywatnych przedsięwzięć odnowy wsi. Przy analizie zasobów, wzięto pod uwagę następujące ich kategorie: zasoby przyrodnicze, lasy, formy ochrony przyrody, ukształtowanie terenu, budowa geologiczna i surowce mineralne, warunki klimatyczne, zasoby wodne, gleby, walory przyrodnicze, zasoby kulturowe oraz zabytki.

### **2.1. Zasoby przyrodnicze**

#### **2.1.1. Lasy**

Powierzchnia lasów na terenie wsi Smyczyna wynosi 720,45 ha. Lasy w stosunku do pozostałych gruntów zajmują ponad 66% powierzchni miejscowości. Drzewostan charakteryzuje się dużym zróżnicowaniem wiekowym. Najliczniejszą grupą wiekową są drzewa w przedziale wiekowym od 41 do 60 lat, co jest wynikiem zalesiania gruntów porolnych po II wojnie światowej.

Administratorem lasów na terenie wsi Smyczyna jest Nadleśnictwo Kościan z siedzibą w Kurzej Górze przy ul. Gostyńskiej 89, 64-000 Kościan.

Wśród tutejszych lasów wyróżnia się następujące typy siedliskowe lasu:

- Bór świeży,
- Bór mieszany świeży,
- Bór mieszany wilgotny,
- Las mieszany świeży,
- Las mieszany wilgotny,
- Las świeży,
- Las świeży wilgotny,
- Ols typowy.

Swój naturalny zasięg występowania w miejscowych lasach mają następujące drzewa:

Brzoza brodawkowata (*Betula pendula*), Brzoza omszona (*Betula pubescens*), Buk zwyczajny (*Fagus sylvatica*), Dąb szypułkowy (*Quercus robur*), Dąb bezszypułkowy (*Quercus petraea*), Grab pospolity (*Carpinus betulus*), Klon polny (*Acer campestre*), Klon pospolity (*Acer platanoides*), Lipa drobnolistna (*Tilia cordata*), Olsza czarna (*Alnus glutinosa*), Sosna zwyczajna (*Pinus sylvestris*), Topola biała (*Populus alba*), Wiąz pospolity (*Ulmus minor*), Wiąz szypułkowy (*Ulmus laevis*).

## Plan Odnowy Miejscowości Smyczyna na lata 2010 – 2018



Głównym gatunkiem tworzącym lasy wsi Smyczyna jest sosna zwyczajna (*Pinus sylvestris*) - ponad 60% ogółu, do 10 % powierzchni zajmują olsze, natomiast brzozy brodawkowate, dęby szypułkowe i bezszypułkowe oraz jesiony wyniosłe do 7%. W niewielkim procencie składnikami lasów są buk zwyczajny, świerk pospolity, modrzew, daglezwja, grab i topola biała. Występują tu również fragmenty lasu z gatunkami obcymi takimi jak: dąb czerwony, robinia akacjowa, daglezwja czy żywotnik. Sosna, pomimo liczebnej przewagi, występuje niekiedy w dużym zmieszaniu z liściastymi, jak dąb, brzoza, buk, grab, robinia i iglastymi jak: modrzew i świerk. W niektórych fragmentach lasów proporcje są odwrócone i większy udział w drzewostanie mają dęby i buki, a wzdłuż cieków wodnych również olsze.

### **2.1.2. Formy ochrony przyrody**

Gmina Lipno pod względem przyrodniczym i krajobrazowym została objęta zasięgiem dwóch Obszarów Chronionego Krajobrazu. Są to: Obszar Chronionego Krajobrazu Kompleks leśny Śmigiełsko-Święciechowski oraz Obszar Chronionego Krajobrazu Krzywińsko-Osiecki.

Miejscowość Smyczyna została objęta Obszarem Chronionego Krajobrazu Kompleks leśny Śmigiełsko-Święciechowski.

Na terenie wsi znajdują się cztery pomniki przyrody, tj.:

- Sosna pospolita *Pinus sylvestris* - rośnie w oddziale leśnym 67a,
- Dąb szypułkowy *Quercus robur* - rośnie w oddziale leśnym 228h,
- Dąb szypułkowy *Quercus robur* - rośnie w oddziale leśnym 182k,
- Dąb szypułkowy *Quercus robur* - rośnie w oddziale leśnym 218b.

Ponadto na terenie wsi występuje ciekawa pod względem przyrodniczym półnaturalna, silnie zabagniona łąka o pow. 31,48 ha. Obszary proponowane do ochrony obejmują najbardziej wartościowe przyrodniczo tereny, które mogłyby zostać w przyszłości objęte ochroną rezerwatową. W fazie projektowania są:

- Dolina Samicy, która stałaby się rezerwatem o pow. 29,21 ha, w tym lasy 11,31 ha. Pozostała powierzchnia to łąki i rzeka. Ochroną planuje się tu objąć dolinę rzeki Samicy wraz z przylegającym jarem erozyjnym z okazałym starodrzewiem bukowym. Jest to miejsce lęgowe dla wielu gatunków ptaków.
- Wąwóz Boguszyński o powierzchni 25,00 ha. Jest to jar erozyjny porośnięty starodrzewiem bukowym z domieszką dębu czerwonego, graba i sosny w wieku ok. 90-100 lat. Drzewostan przecina ciek melioracyjny wpływający do rzeki Samicy. Na zboczach jaru znajdują się liczne gatunki rzadkich roślin.
- Proponuje się również ustanowienie użytku ekologicznego o powierzchni ok. 2 ha. Za jego ustanowieniem przemawiają walory krajobrazowe tego terenu i różnorodność biologiczna roślin i zwierząt. Ochroną zostałby objęty fragment lasu o znaczeniu wodochronnym, łąki oraz oczko wodne.



### **2.1.3. Ukształtowanie terenu**

Rzeźba powierzchni wsi Smyczyna jak i całej Gminy Lipno jest wynikiem działalności lądolodu zlodowacenia bałtyckiego – fazy leszczyńskiej nadającego mu charakter młodoglacjalny oraz procesów denudacyjnych i sedymentacyjnych, które nastąpiły po jego wycofaniu się.

Wieś Smyczynę przypisuje się do mezoregionu Pojezierze Krzywińskie przynależące do makroregionu Pojezierze Leszczyńskie. Rzeka Samica płynie równiną terasową, wcina się ona głęboko w teren, na około 20m. Tu znajduje się najniższy położony punkt gminy o rzędnej 79m n.p.m.

### **2.1.4. Budowa geologiczna i surowce mineralne**

Wieś Smyczyna jak i cała Gmina Lipno z geologicznego punktu widzenia położona jest na Monoklinie Przedsudeckiej. Podłoże składa się z osadów karbońskich, permskich i mezozoicznych, które przykryte są przez osady trzeciorzędowe i czwartorzędowe. Te ostatnie całkowicie pokrywają teren gminy lecz mają różną miąższość i są one pozostałością zlodowacenia bałtyckiego.

Na terenie wsi Smyczyna zaznaczają swoją obecność osady holoceniowe jako:

- piaski eoliczne – tworzą one niewielkie wydmy w północno-zachodniej części gminy, w Dolinie Samicy. Zbudowane są z materiału kwarcowego, drobno i średnioziarnistego,
- mułki, piaski, żwirny rzeczne – ciągną się wzdłuż większości cieków, tworząc system tarasów o maksymalnej miąższości 12 m,
- torfy – występują w Dolinie Samicy w jej północno-zachodniej części.

#### **Surowce mineralne**

Z terenu całej Gminy Lipno w obrębie wsi Smyczyna na obszarze doliny rzeki Samicy występują jedynie pokłady kredy jeziornej i torfu.

### **2.1.5. Warunki klimatyczne**

Warunki klimatyczne wsi Smyczyna jak i całej Gminy Lipno kształtowane są wpływem klimatu umiarkowanego. Zauważalne jest wzajemne przenikanie się wpływów morskich z oceanu Atlantyckiego oraz kontynentalnym z Europy wschodniej i Azji, czego efektem są częste wiatry z kierunków zachodnich świadczące o dominującym wpływie klimatu oceanicznego. Okres zimowy trwa 75 dni i przebiega łagodnie ze średnią temperaturą w styczniu  $-2^{\circ}\text{C}$ . Okres letni trwa 90 dni ze średnią temperaturą w lipcu

## Plan Odnowy Miejscowości Smyczyna na lata 2010 – 2018



wynoszącą 18°C. Okres wegetacji wynosi średnio 210 dni przy 1600 h usłonecznienia w ciągu roku. W sezonie wiosennym występują często okresy suszy. Roczna suma opadów wynosi zaledwie 550 mm. co jest niekorzystne dla rozwoju rolnictwa.

### **2.1.6. Zasoby wodne**

Przez obszar Gminy Lipno przebiega dział wodny II rzędu rozgraniczający jej tereny na dwie części. Tereny wschodnie gminy należą do zlewni Warty, część zachodnia natomiast, w której znajduje się wieś Smyczyna należy do zlewni Baryczy, Krzyckiego Rowu i Obrzycy, odprowadzające swe wody do Odry. Zaś południowe krańce gminy obejmują obszar zlewni Rowu Polskiego.

W części południowo-zachodniej ciągnie się dział wodny IV rzędu, należący do zlewni rzeki Samicy. Na terenie wsi Smyczyna znajduje się największy w gminie ciek wodny rzeka Samica, która stanowi dopływ Południowego Kanału Obry, dopływu Obrzycy i dalej Odry.

Z uwagi, iż teren jest ubogi w wody powierzchniowe planuje się utworzenie zbiornika retencyjnego o nazwie „Boguszyń” na rzece Samicy.

### **Wody podziemne**

Na omawianym obszarze występuje trzeciorzędowe piętro wodonośne, związane z piaszczysto – żwirowymi utworami miocenu i oligocenu. Ze struktur trzeciorzędowych zaopatrywane jest ujęcie wody w miejscowości Lipno, gdzie znajduje się stacja uzdatniania wody dostarczająca wodę pitną, także do wsi Smyczyna.

### **2.1.7. Gleby**

Na terenie wsi Smyczyna ponad 30 % powierzchni zajmują użytki rolne. Dominują tutaj gleby klasy bonitacyjnej V i VI, zaliczane do kompleksu przydatności rolniczej żytni słaby. Brak jest w ogóle gruntów klasy bonitacyjnej I, II i III.

### **2.1.8. Walory przyrodnicze**

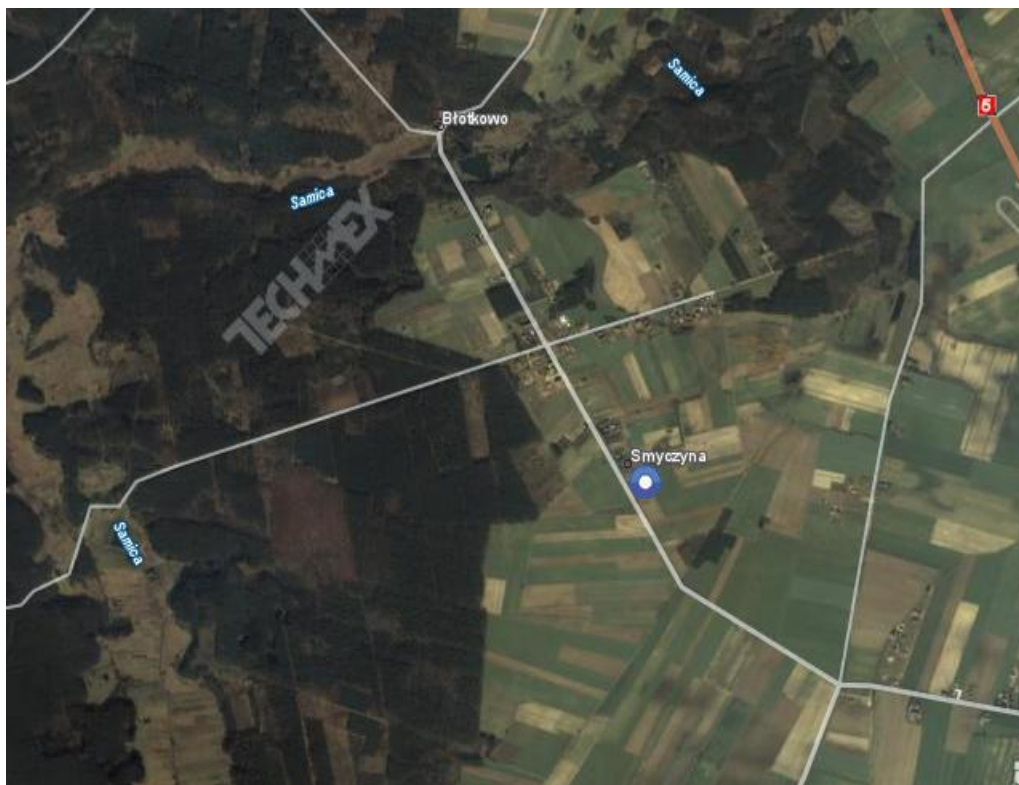
Wieś Smyczyna pod względem przyrodniczym jest najbardziej atrakcyjna spośród wszystkich miejscowości na terenie gminy. Wieś otoczona jest kompleksem lasów ciągnących się po kilka kilometrów. Lasy obfitują w rzadkie okazy roślinności, zwierzyny oraz wiele gatunków ptactwa w tym bażanty i kuropatwy. Sąsiedztwo rzeki Samica i dużych połaci łąk stwarza dogodne warunki do rozwoju turystyki rowerowej, agroturystyki i wycieczek związanych z grzybobraniem oraz zbieraniem owoców leśnych (maliny, jeżyny,

Plan Odnowy Miejscowości Smyczyna  
na lata 2010 – 2018



poziomki). Rozwojowi agroturystyki sprzyja istniejący Ośrodek Agroturystyczny „Ranczo Smyczyna”. Nie bez znaczenia pozostają znajdujące się tutaj pomniki przyrody i wąwozy.

*Rysunek 1. Smyczyna z lotu ptaka*



Źródło: <http://www.zumi.pl/namapie.html?Submit=Szukaj&qt=&loc=Smyczyna>



Plan Odnowy Miejscowości Smyczyna  
na lata 2010 – 2018



## **2.2. Zasoby kulturowe, zabytki**

Na terenie miejscowości znajdują się dwa obiekty wpisane do ewidencji zabytków. Obiekty wpisane do ewidencji zabytków w zagrodzie nr 17 przedstawiają rysunki 2 i 3.

### *Rysunek 2. Zagroda nr 17 - dom murowany koniec XIX*



Źródło: Dane Urzędu Gminy w Lipnie.

Plan Odnowy Miejscowości Smyczyna  
na lata 2010 – 2018



*Rysunek 3. Zagroda nr 17 - Stodoła murowana częściowo przebudowana,  
przełom XIX i XX wieku*



Źródło: Dane Urzędu Gminy w Lipnie.

W miejscowości Smyczyna brak jest obiektów wpisanych do rejestru zabytków.

Plan Odnowy Miejscowości Smyczyna  
na lata 2010 – 2018



## **2.3. Gospodarka, rolnictwo**

### **2.3.1. Rynek pracy i bezrobocie**

W Smyczynie działalność gospodarczą prowadzi 7 podmiotów. Największym podmiotem zatrudniającym ludzi na terenie Smyczyny jest Ośrodek Agroturystyczny „Ranczo Smyczyna” stanowiący zaplecze noclegowe oraz organizujący wszelkiego rodzaju imprezy, konferencje, itp.

W Smyczynie podmioty gospodarcze prowadzą działalność w następujących branżach:

- usługi geodezyjne, kartograficzne,
- gastronomia, transport drogowy towarów,
- praktyka lekarska-dentystyczna,
- kupno i sprzedaż towarów spożywczych i przemysłowych.
- ubojnia i praktyka weterynaryjna,
- handel, komis rzeczy używanych,
- hurtownia artykułów papierniczych.

Trudno określić stopę bezrobocia dla miejscowości Smyczyna z uwagi, że Powiatowy Urząd Pracy w Lesznie danych takich nie posiada. Można przyjąć, że stopa bezrobocia w Smyczynie będzie zbliżona do ogólnej w Gminie Lipno.

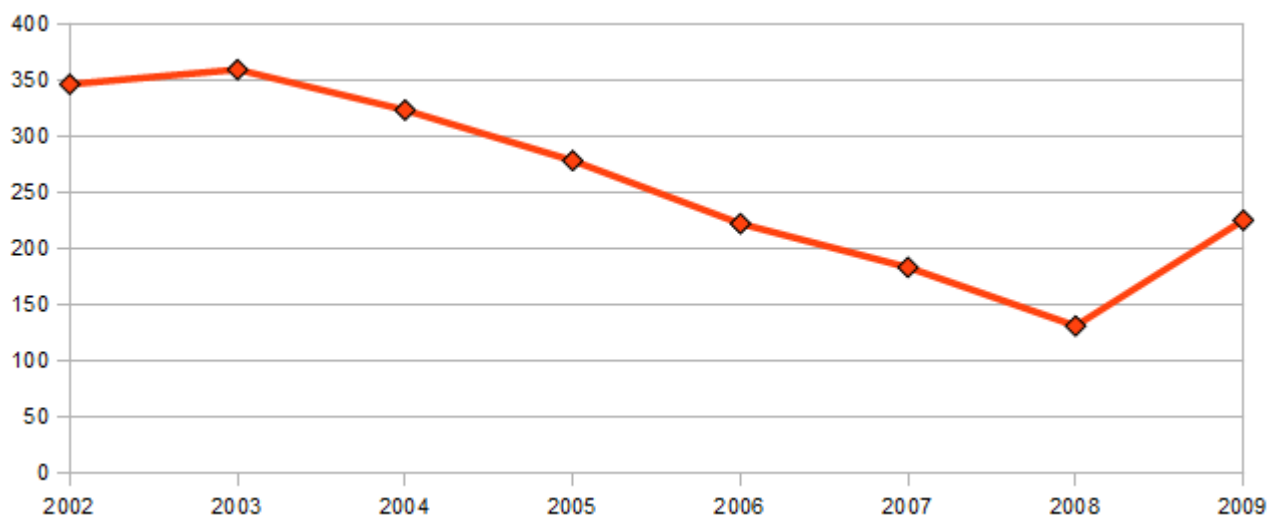
Liczba osób bez pracy w gminie przedstawiała się w ostatnich latach w sposób następujący:

- 2002 roku - 346 osób,
- 2003 roku – 359 osób,
- 2004 roku – 323 osób,
- 2005 roku – 278 osób,
- 2006 roku – 222 osób,
- 2007 roku - 183 osób,
- 2008 roku - 131 osób,
- 2009 roku - 225 osób.

Plan Odnowy Miejscowości Smyczyna  
na lata 2010 – 2018



*Wykres 2. Liczba zarejestrowanych osób bezrobotnych  
w Gminie Lipno w latach 2002- 2009*



Źródło: Powiatowy Urząd Pracy w Lesznie.

Tendencja spadkowa utrzymywała się do 2008 r. kiedy to odnotowano rekordowo niską liczbę osób bezrobotnych w Gminie Lipno, wynoszącą 131 osób. W roku 2009 zanotowano ponowny wzrost bezrobocia, co stanowiło 225 osób (stan na 31.12.2009).

Bez pracy pozostawały 138 kobiety oraz 87 mężczyzn. Przewaga kobiet w populacji bezrobotnych obserwowana jest na rynku pracy od kilku lat.

Warto odnotować, że największe spadki wskaźnika bezrobocia odnotowano w latach 2006 – 2008. Dopiero w roku 2009 nastąpił jego gwałtowny wzrost.

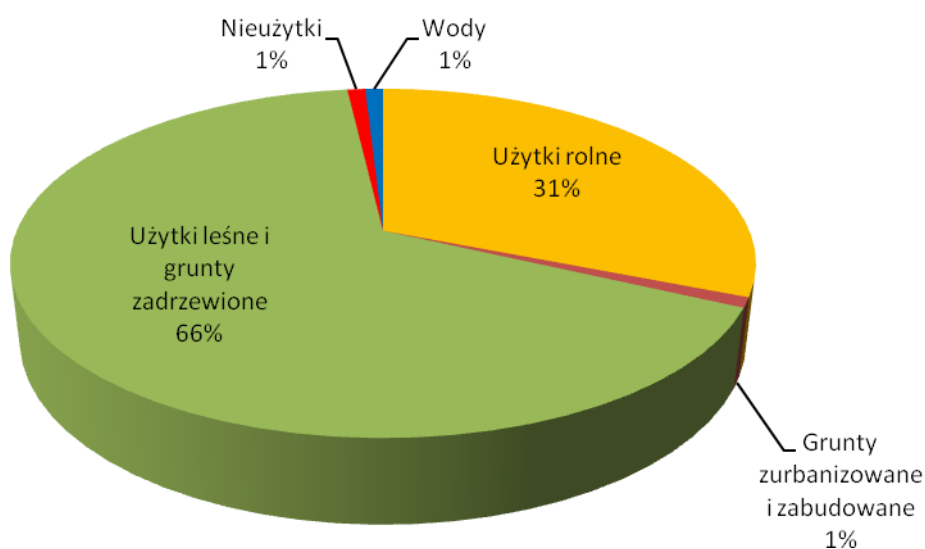
Plan Odnowy Miejscowości Smyczyna  
na lata 2010 – 2018



### 2.3.2. Użytkowanie gruntów

Powierzchnia Smyczyny obejmuje 1087 ha, w tym użytki rolne stanowią 31 % obszaru wsi, obszary leśne i grunty zadrzewione 66 %, a obszary zurbanizowane i zabudowane, wody oraz nieużytki odpowiednio po 1 %. Dane procentowe przedstawione są na Wykresie 3.

**Wykres 3 . Rodzaje gruntów w Smyczynie**



Źródło: Dane Urzędu Gminy w Lipnie.

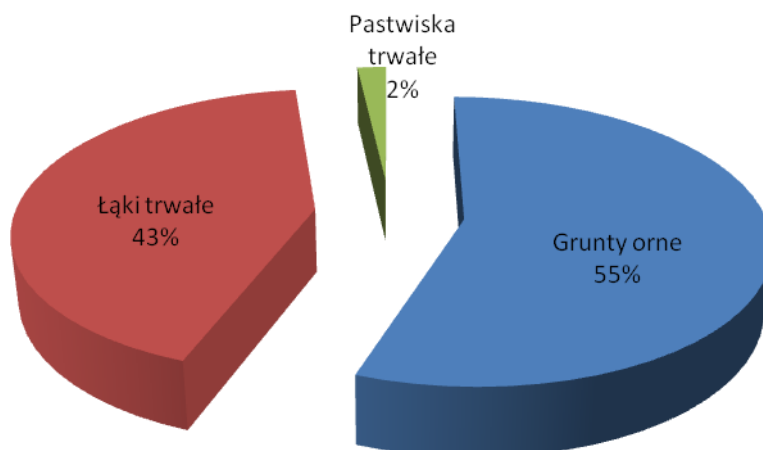
Jak wynika z powyższego wykresu, użytki rolne zajmują 31 % obszaru wsi, jednak to użytki leśne i grunty zadrzewione zajmują największą jej część i stanowią aż 66 % obszaru. Z racji dużych obszarów leśnych jakie otaczają Smyczynę, miejscowość należy do najbardziej malowniczych miejsc w gminie, zachęcając do aktywnego wypoczynku i podziwiania krajobrazów.

Plan Odnowy Miejscowości Smyczyna  
na lata 2010 – 2018



W strukturze użytków rolnych zdecydowanie przeważają grunty orne, które zajmują 55 %, a następnie łąki trwałe zajmujące 43 %. Zaledwie 2 % użytków rolnych zajmują pastwiska trwałe.

**Wykres 4. Struktura użytków rolnych**



Źródło: Dane Urzędu Gminy w Lipnie.

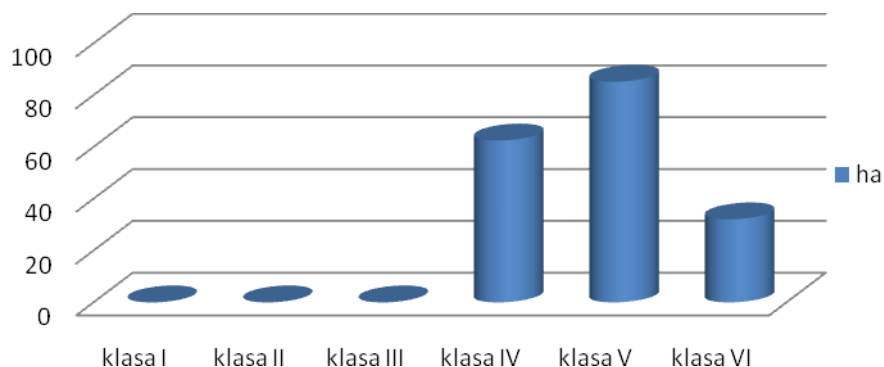
Smeczyna nie wliczając otaczających lasów jest w znacznej mierze użytkowana rolniczo, z głównym przeznaczeniem na grunty orne. W krajobrazie Smeczyny dominują więc rozległe agrocenozy oraz obszary użytków zielonych – łąk i pastwisk. Pod względem klasyfikacji bonitacyjnej Smeczyna posiada gleby, bardzo słabe, należące do klas IV, V i VI z przewagą klasy V. A zatem są to gleby wymagające nawożenia uzupełniającego, wapnowania i planowych zabiegów agrotechnicznych. Na terenie Smeczyny, podobnie jak na terenie całego powiatu leszczyńskiego, nie występują najwartościowsze klasy I i II. Najbardziej pożądana tu do produkcji rolniczej jest klasa IV, która zajmuje zaledwie 62 ha. Najwięcej obszaru zajmują grunty klasy V, tj. nieco ponad 85 ha. Strukturę bonitacji gleb Smeczyny przedstawia Wykres 5.



Plan Odnowy Miejscowości Smyczyna  
na lata 2010 – 2018



*Wykres 5. Klasy bonitacyjne gruntów ornych w Smyczynie*



Źródło: Dane Urzędu Gminy w Lipnie.

Z danych Powszechnego Spisu Rolnego wynika, że największą powierzchnię zasiewów w Smyczynie od lat zajmują zboża, dalej rzepak i rzepik, buraki cukrowe i ziemniaki. Pod względem wielkości użytkowanej powierzchni na czele znajdują się gospodarstwa małe, o wielkości do jednego hektara. Jest ich 43, czyli 45 % ogółu. Dalej gospodarstwa z gruntami do 5 ha – jest ich 34. Do dużych gospodarstw rolnych dysponujących ponad 15 ha można zaliczyć 2 gospodarstwa. Małe obszarowo gospodarstwa z ekonomicznego punktu widzenia są mało opłacalne, jednak przedstawiają one dużą wartość dla przyrody, sprzyjając ochronie jej walorów, w tym bioróżnorodności i rolnictwu ekologicznemu. Strukturę gospodarstw przedstawia Tabela 1.

Plan Odnowy Miejscowości Smyczyna  
na lata 2010 – 2018



*Tabela 1. Struktura gospodarstw w Smyczynie*

<b>Wielkość gospodarstwa w ha</b>	<b>Liczba gospodarstw</b>	<b>Powierzchnia w ha</b>
1-2	17	21,7132
2-5	17	54,0377
5-7	2	11,2303
7-10	8	68,6832
10-15	6	71,1893
15 i więcej	2	35,8061
do 1 ha	43	17,3364
<b>Razem</b>	<b>95</b>	<b>279,9962</b>

Źródło: Urząd Gminy w Lipnie

Efektywność pracy ludzi zatrudnionych w rolnictwie jest wysoka. Struktura obszarowa gospodarstw mimo dominacji małych rodzinnych gospodarstw nie wpływa na obniżenie wydajności upraw z hektara. Dają się zauważyć tendencję do powiększania gospodarstw i zwiększania farm o obszarze powyżej 15 ha. Rośnie udział gospodarstw korzystających ze środków pomocowych na obszarach o trudnych warunkach użytkowania i programów rolno środowiskowych.



## **2.4. Infrastruktura techniczna**

### **2.4.1. Gospodarka wodna i kanalizacyjna**

Zapotrzebowanie na wodę ludności, w rolnictwie, dla potrzeb hodowli i przemysłu w Smyczynie odbywa się wyłącznie z wód podziemnych. Tereny Smyczyny są w pełni zwodociągowane. Mankamentem istniejących sieci wodociągowych jest duży udział rurociągów azbestocementowych, które mogą mieć wpływ na zdrowie użytkowników wody, dostarczanej właśnie tymi rurociągami. System zaopatrzenia wody pozbawiony jest połączeń pomiędzy ujęciami wody, co nie daje możliwości regulacji dostaw wody oraz poprawy jej jakości.

W miejscowości Smyczyna długość sieci wodociągowej wynosi 3114 m, a liczba przyłączy 42 szt. Zaopatrzenie w wodę odbywa się z ujęcia wody w Lipnie (zatwierdzone zasoby eksploatacyjne  $Q=30 \text{ m}^3/\text{h}$ ). W obrębie ujęcia wody w Lipnie są poznane i gospodarczo wykorzystane wody pitne w utworach trzeciorzędowych występujące do głębokości 150 - 180 m. Według regionalizacji hydrogeologicznej obszar ten został zaliczony do regionu Wielkopolskiego VI - subregion zielonogórsko – leszczyński.

Operatorem sieci wodociągowej jest Miejskie Przedsiębiorstwo Wodociągów i Kanalizacji Sp. z o.o. w Lesznie.

W miejscowości Smyczyna w chwili obecnej nie ma sieci kanalizacji sanitarnej. Ścieki komunalne płynne odprowadzane są do tymczasowych bezodpływowych zbiorników, a usuwane z nich są przez koncesjonowane firmy i wywożone do oczyszczalni ścieków w Henrykowie. Niestety częstym obrazem staje się także wywóz tych ścieków na okoliczne pola uprawne lub rowy.

W związku ze znaczną liczbą powstających nowych budynków mieszkalnych w Smyczynie, zarazem na jej terenie powstało kilka ekologicznych przydomowych oczyszczalni ścieków.

### **2.4.2. Gospodarka odpadami stałymi**

Mieszkańcy wsi prowadzą selektywną zbiórkę odpadów. Każda nieruchomość wyposażona jest w kubel na odpady zmieszane oraz komplet kolorowych worków do selektywnej zbiórki odpadów. Mieszkańcy selektywnie zbierają tworzywa sztuczne, szkło kolorowe, białe i makulaturę. Na terenie wsi dwa razy do roku przeprowadzana jest zbiórka zużytego sprzętu elektrycznego i elektronicznego oraz odpadów wielkogabarytowych.

## Plan Odnowy Miejscowości Smyczyna na lata 2010 – 2018



Na terenie wsi jak i na terenie całej gminy wdrażaniem jak i obsługą systemu odbioru odpadów zajmuje się Miejski Zakład Oczyszczania Sp. z o.o. z siedzibą w Lesznie przy ul. Saperskiej.

Mieszkańcy wsi oraz całej gminy mają możliwość pozbywania się odpadów niebezpiecznych w postaci baterii i akumulatorów małogabarytowych, w każdym sklepie na terenie gminy, gdzie znajdują się specjalne pojemniki na te odpady. Aby zmniejszyć ilość baterii, która trafia na składowiska odpadów oraz w celu poprawy świadomości mieszkańców gminy, a szczególnie dzieci, Urząd Gminy przy współudziale MZO Sp. z o.o. Leszno organizuje corocznie konkursy w szkołach z atrakcyjnymi nagrodami.

Od kilku lat wychodząc naprzeciw potrzebom mieszkańców na terenie Ośrodków Zdrowia prowadzona jest zbiórka przeterminowanych leków.

Od roku 2005 Wójt Gminy Lipno wprowadził dla mieszkańców gminy innowacyjny program utylizacji azbestu. Działanie to zostało uhonorowane przyznaniem Gminie w dziedzinie ekologii nagrody w konkursie Gospodarczo-Samorządowy HIT Regionu.

### **2.4.3. Zaopatrzenie w energię elektryczną, gaz i ciepło**

System elektroenergetyczny na terenie Gminy Lipno zarządza ENEA Operator Sp. z o.o. Na terenie gminy znajdują się pojedyncze stacje transformatorowe zasilające w energię elektryczną poszczególnych odbiorców. Stacje transformatorowe zasilane są z GPZ 110/15kV Śmigiel. Gospodarstwa domowe oraz pozostali odbiorcy energii elektrycznej wsi Smyczyna zasilani są bezpośrednio z czterech stacji transformatorowych zlokalizowanych na terenie wsi o łącznej mocy 348 kVA.

W miejscowości nie ma pobudowanej sieci gazowej. Mieszkańcy korzystają z instalacji gazowych zasilanych gazem butlowym propan – butan.

Domy jednorodzinne na terenie wsi ogrzewane są indywidualnymi systemami grzewczymi z dominacją systemu centralnego ogrzewania, w których jako paliwo spala się węgiel kamienny.

### **2.4.4. Telekomunikacja**

Istniejący w otoczeniu obszarów Smyczyny, zmodernizowany w ostatnich latach, system telekomunikacyjny obejmuje swym zasięgiem całą miejscowość. W związku z powyższym mieszkańcy wsi mają nieograniczony dostęp do sieci telefonicznej, Internetu, a także telefonii bezprzewodowej.

Biorąc powyższe pod uwagę należy postawić jedno zadanie polegające na zapewnieniu prawidłowego działania systemu telekomunikacyjnego oraz w miarę potrzeb jego dalszy rozwój.

Realizacja tego celu będzie wymagać współpracy z operatorami sieci, w tym telefonii bezprzewodowej. Podstawowe działania przede wszystkim nie będą związane z

Plan Odnowy Miejscowości Smyczyna  
na lata 2010 – 2018



nakładami finansowymi lecz z koordynacją i dostosowaniem planów rozwoju i modernizacji sieci do potrzeb lokalnych.

#### **2.4.5. Drogi i komunikacja**

W Smyczynie nie funkcjonuje ani sieć komunikacyjna PKS, ani PKP. Mieszkańcy aby skorzystać z wymienionych usług muszą dojechać do pobliskiej miejscowości Lipno.

Przez wieś Smyczyna przebiegają tylko dwie drogi, które mają status drogi powiatowej i gminnej, a mianowicie:

- 1) droga powiatowa Nr 4769P Błotkowo – Smyczyna – Lipno do drogi krajowej nr 5,
- 2) droga gminna Nr 712861P Nowe Mórkowo – Smyczyna do granicy Gminy Włoszakowice.

Jak już wspomniano w niniejszym opracowaniu , ponadlokalnym celem publicznym w zakresie komunikacji odnoszącym się m.in. do miejscowości Smyczyna jest projektowana droga ekspresowa S-5. Po wybudowaniu tej drogi przebiegającej przez tereny Smyczyny wraz z węzłem „Radomicko” nastąpi zmiana połączeń drogowych. Fakt ten w niedalekiej przyszłości stanie się dodatkowym atutem w dalszym rozwoju miejscowości.



## **2.5. Infrastruktura społeczna**

### **2.5.1. Oświata i wychowanie**

Na terenie wsi Smyczyna nie ma placówek oświatowych. Dzieci i młodzież uczęszczają do Szkoły Podstawowej im. Wojska Polskiego oraz do Gimnazjum im. gen. D. Chłapowskiego w Lipnie. W Lipnie znajduje się także przedszkole, do którego uczęszczają najmłodszy mieszkańcy wsi.

Gimnazjum w Lipnie posiada 12 oddziałów, 13 pomieszczeń do nauczania, świetlicę, salę gimnastyczną, bibliotekę oraz pracownię komputerową.

Szkoła Podstawowa w Lipnie także dysponuje 12 oddziałami, 13 pomieszczeniami do nauczania, świetlicą, biblioteką, małą salą gimnastyczną oraz pracownią komputerową.

Przedszkole dysponuje oddziałami w następujących miejscowościach: Goniembice, Górka Duchowna, Radomicko oraz Wilkowice (razem 9 oddziałów).

### **2.5.2. Kultura, sport, organizacje społeczne**

Na terenie wsi głównym miejscem spotkań lokalnej społeczności jest świetlica wiejska, dlatego też konieczna jest jej przebudowa i remont. Poza świetlicą mieszkańcy spotykają się na festynach organizowanych przy współudziale Ośrodka Agroturystycznego „Ranczo Smyczyna”. Szczególnie wśród dzieci i młodzieży uwidacznia się brak boiska sportowego i dlatego też miejscowa młodzież rozwija swoje umiejętności sportowe korzystając z boiska sportowego w Lipnie.

Działalność sportową ułatwiają, działające na terenie gminy kluby sportowe:

- Uczniowski Klub Sportowy „Junior” Lipno (sekcja judo oraz częściowo piłki nożnej),
- Ludowy Uczniowski Klub Sportowy „Orzeł” Lipno (sekcja piłki nożnej oraz tenisa stołowego),
- Ludowy Uczniowski Klub Sportowy „Korona” Wilkowice (sekcja piłki nożnej, siłowa, jeździecka i fitness),
- Uczniowski Klub Sportowy „Roszada” Lipno (sekcja szachowo – warcabowa).

Głównym centrum rozwoju kulturalnego mieszkańców jest Gminny Ośrodek Kultury w Lipnie, który organizuje konkursy, wystawy, koncerty, imprezy plenerowe, uroczystości patriotyczne oraz zajęcia w sekcjach zainteresowań. Przy Gminnym Ośrodku Kultury działają m.in.: chór „Rapsodia”, sekcja szachowo – warcabowa, sekcja wokalna. Pod jego opieką znajduje się także Gminna Pracownia Internetowa.

Ośrodek Kultury jest również wydawcą „Głosu Lipna”, lokalnej gazety tworzonej przez mieszkańców gminy. Na terenie Gminy Lipno działa Gminna Biblioteka Publiczna w Lipnie oraz jej Filia w Wilkowicach, z których mogą korzystać także mieszkańcy Smyczyny.



Plan Odnowy Miejscowości Smyczyna  
na lata 2010 – 2018



W innych miejscowościach gminy funkcjonują Koła Gospodyń Wiejskich, Kluby Złotej Jesieni oraz Klub Seniora, do których należeć mogą także mieszkańcy wsi.

### **2.5.3. Opieka społeczna i ochrona zdrowia**

Mieszkańcy wsi Smyczyna otoczeni są opieką społeczną świadczoną przez Gminny Ośrodek Pomocy Społecznej w Lipnie.

Mieszkańcy wsi mają także możliwość korzystania z opieki zdrowotnej zapewnianej przez Niepubliczny Zakład Opieki Zdrowotnej w Lipnie z punktem lekarskim w Wilkowicach.

### **2.5.4. Bezpieczeństwo publiczne**

Nad bezpieczeństwem mieszkańców wsi Smyczyna czuwa Rewir Dzielnicowych w Lipnie.

We wsi nie funkcjonuje ochotnicza straż pożarna, a jej zadania pełni Ochotnicza Straż Pożarna w Lipnie. Jednostka ta włączona jest do Krajowego Systemu Ratowniczo – Gaśniczego i bierze udział w zdarzeniach na terenie Gminy Lipno oraz gmin ościennych.

Plan Odnowy Miejscowości Smyczyna  
na lata 2010 – 2018



## 2.6. Ocena zasobów miejscowości Smyczyna

W celu poprawnej oceny zasobów miejscowości Smyczyna, niezbędne było pogrupowanie poszczególnych zasobów i ocena ich pod kątem znaczenia dla wsi. Oceny tych zasobów przedstawiono w tabeli 2.

*Tabela 2. Ocena zasobów miejscowości Smyczyna*

Rodzaj zasobu	Jest o znaczeniu dużym	Jest o znaczeniu średnim	Jest o znaczeniu małym	Brak zasobu
<b>Środowisko przyrodnicze</b>				
Walory krajobrazu	x			
Walory klimatu (mikroklimat, wiatr, nasłonecznienie)		x		
Walory świata roślinnego		x		
Cenne przyrodniczo obszary lub obiekty	x			
Walory świata zwierzęcego		x		
Wody powierzchniowe	x			
Wody podziemne (warunki hydrologiczne)		x		
Gleby			x	
Surowce mineralne			x	
<b>Środowisko kulturowe</b>				
Walory architektury wiejskiej i osobliwości kulturowe	x			
Walory zagospodarowania przestrzennego	x			
Zabytki		x		
Zespoły artystyczne				x
<b>Dziedzictwo religijne i historyczne</b>				
Miejsca, osoby i przedmioty kultu			x	
Święta, odpusty, pielgrzymki				x
Tradycje, obrzędy, gwara			x	

Plan Odnowy Miejscowości Smyczyna  
na lata 2010 – 2018



Legendy, podania i fakty historyczne			<b>x</b>	
Ważne postacie historyczne			<b>x</b>	
Specyficzne nazwy		<b>x</b>		
<b>Obiekty i tereny</b>				
Działki pod zabudowę mieszkaniową		<b>x</b>		
Działki pod domy letniskowe				<b>x</b>
Działki pod zakłady usługowe i przemysł				<b>x</b>
Pustostany mieszkaniowe, magazynowe i po przemysłowe				<b>x</b>
Tradycyjne obiekty gospodarskie wsi (kuźnie, młyny)				<b>x</b>
Place i miejsca publicznych spotkań	<b>x</b>			
Miejsca sportu i rekreacji				<b>x</b>
<b>Gospodarka, rolnictwo</b>				
Specyficzne produkty (hodowle, uprawy polowe)				<b>x</b>
Znane firmy produkcyjne i zakłady usługowe	<b>x</b>			
Możliwe do wykorzystania odpady poprodukcyjne				<b>x</b>
<b>Sąsiedzi i przyjezdni</b>				
Korzystne, atrakcyjne sąsiedztwo (duże miasto, arteria komunikacyjna, atrakcja turystyczna)		<b>x</b>		
Ruch tranzytowy				<b>x</b>
Przyjezdni stali i sezonowi	<b>x</b>			
<b>Instytucje</b>				
Placówki opieki społecznej				<b>x</b>
Szkoły				<b>x</b>
Dom kultury				<b>x</b>

Źródło: Konsultacje z mieszkańcami



### **3. OCENA MOCNYCH I SŁABYCH STRON MIEJSCOWOŚCI, W KTÓREJ BĘDZIE REALIZOWANA OPERACJA**

#### **3.1. Ocena mocnych i słabych stron miejscowości Smyczyna**

Celem oceny jest wskazanie istotnych mocnych i słabych stron Smyczyny, jakie wynikają z istniejącego stanu zagospodarowania i z dotychczas osiągniętego poziomu rozwoju, z cech środowiska przyrodniczego oraz ze struktury społeczno - demograficznej. Słabe strony są cechami niekorzystnymi dla dalszego rozwoju miejscowości, natomiast mocne strony są czynnikami w różnym stopniu sprzyjającymi rozwojowi tego terenu. Słabe strony są wszelkiego rodzaju problemami, ograniczeniami lub nawet barierami rozwojowymi różnych dziedzin lub sfer gospodarki, środowiska przyrodniczego i społecznego. Z kolei mocne strony jako czynniki rozwoju mają także różne znaczenie dla teraźniejszego funkcjonowania i przyszłego rozwoju miejscowości Smyczyna.

Do mocnych stron Smyczyny zaliczyć można:

- położenie w obszarze odznaczającym się wybitnymi walorami przyrodniczymi i krajobrazowymi. Malownicze krajobrazy, lasy oraz urokliwa Dolina Samicy z przepływającym tam strumykiem zachęcające do aktywnego wypoczynku,
- piękne tereny rekreacyjne,
- atrakcyjne tereny pod zabudowę mieszkaniową stanowiące wśród otaczających lasów spokojną enklawę,
- silnie uwidacznia się rozwój funkcji turystycznej – duży udział ma obecność Ośrodka Agroturystycznego „Ranczo Smyczyna”,
- brak zakładów produkcyjnych zanieczyszczających środowisko,
- dobrze rozwinięta sieć elektroenergetyczna i telefoniczna,
- pełne zwodociągowanie,
- system segregacji odpadów,
- dobry stan środowiska naturalnego.

Do słabych stron Smyczyny zaliczyć można:

- konieczność przebudowy i remontu świetlicy wiejskiej
- konieczność utwardzenia terenu przed świetlicą wiejską,
- brak sieci komunikacyjnej PKS i PKP,
- brak obiektów sportowo – rekreacyjnych,
- brak pełnej infrastruktury (kanalizacja gaz, drogi, chodniki),
- odległość do placówek oświatowych,
- słaba jakość gleb.



### **3.2. Szanse i okazje oraz zagrożenia, jako możliwości rozwoju oraz czynniki niesprzyjające rozwojowi miejscowości, wynikające z otoczenia**

Zagrożenia wynikają z wielu słabych stron miejscowości i z negatywnych uwarunkowań zewnętrznych, często powiązanych między sobą. Podobnie szanse są oparte na mocnych stronach, ich połączonym działaniu w przyszłości oraz na współdziałaniu z nimi wielu uwarunkowań zewnętrznych. Izolowane działanie wielu czynników rozwoju kwalifikowanych jako szanse jest w zasadzie słabą szansą. Szansę należy z reguły uaktywnić czynnikiem zewnętrznym, to znaczy, przedsięwzięciem wspierającym rozwój.

Kryteria wyodrębnienia szans i zagrożeń:

- poprawa funkcjonalnych warunków życia mieszkańców i pobytu przyjezdnych,
- poprawa wizerunku urbanistycznego i estetycznego miejscowości,
- zabezpieczenie środowiska przyrodniczego przed jego degradacją.

Szanse na poprawę funkcjonalnych warunków życia mieszkańców mogą dać przede wszystkim działania Gminy w dziedzinie rozwoju lokalnej infrastruktury technicznej. Następuje stała poprawa standardów wyposażenia całej miejscowości w sieć wodociągową. Korzystne jest wyposażenie w sieć dróg lokalnych i szlaków wędrówek turystycznych. Widoczne są starania o poprawę gospodarki odpadami stałymi, poprzez wprowadzenie selektywnej zbiórki odpadów. Efekty są widoczne, w zakresie budownictwa mieszkaniowego i biznesowego, głównie na rzecz obsługi turystyki.

Szanse na poprawę wizerunku urbanistycznego miejscowości, a także jego otoczenia można oprzeć na trosce władz samorządowych o takie przedsięwzięcia jak odnowa nawierzchni asfaltowej drogi gminnej w Smyczynie oraz przebudowa i remont świetlicy wiejskiej dla różnych potrzeb mieszkańców.

Z kolei szanse na poprawę stanu środowiska przyrodniczego przed degradacją są umocowane w aktywności Gminy na rzecz przeszłościowej budowy kanalizacji sanitarnej i deszczowej w Smyczynie oraz poprzez już wprowadzoną selektywną zbiórkę odpadów.

Zagrożenia istnieją w wielu dziedzinach. Poważnym zagrożeniem może być wzrastające od 2009 r. bezrobocie, zarówno to zarejestrowane, jak też ukryte, głównie w rolnictwie. Jest to siła wypychająca mieszkańców na emigrację zarobkową i jednocześnie czynnik pogarszania się struktury demograficznej, jako że wyjeżdżają przeważnie młodzi mieszkańcy.

Zagrożenie może także wynikać z ciągłych braków lokalnej infrastruktury, zwłaszcza technicznej. Poważne wyzwanie stoi przed Gminą głównie w zakresie budowy kanalizacji ścieków. Braki w infrastrukturze mogą być czynnikiem umacniania niekorzystnych tendencji przestrzennych zwłaszcza w budownictwie mieszkaniowym.



## **4. NASZA WIZJA - ORGANIZACJA, A ODNOWA SMYCZYNY**

Dla realizacji naszej wizji konieczne będzie zaangażowanie i współdziałanie władz samorządowych Gminy Lipno, zwłaszcza w działaniach wymagających znacznego wkładu finansowego. Smyczyna dzięki działaniom własnym, wspomagany przez Gminę oraz fundusze zewnętrzne może stać się atrakcyjnym miejscem zamieszkania, ale także miejscem wycieczek i przystankiem na turystycznych trasach.

Dlaczego chcemy odnowy wsi?

1. chcemy żyć w pięknym estetycznym otoczeniu,
2. chcemy poprawić warunki codziennego życia,
3. chcemy zapewnić dobre warunki dla młodych,
4. chcemy się lepiej poznać i zintegrować

**Zorganizujemy się w następujący sposób.**

Stworzymy grupę, w skład której wejdą ludzie związani z miejscowością Smyczyna, stanowiący osoby w różnym wieku, z różnym wykształceniem, zarówno stali mieszkańcy jak i ci nowi. Będziemy ich włączać w nasze dotychczasowe działania i wspólnie odnowimy naszą miejscowość. Przy pomocy Instytucji zarządzającej i koordynującej realizację Planu Odnowy Miejscowości, przy jego systematycznym monitorowaniu w celu wyeliminowania pojawiających się potencjalnych zagrożeń, osiągniemy sukces.



## **5. KORZYŚCI WYNIKAJĄCE Z POSIADANIA PLANU ODNOWY MIEJSCOWOŚCI.**

Korzyści wynikające z posiadania Planu Odnowy Miejscowości:

1. Plan Odnowy Miejscowości umożliwia efektywne gospodarowanie zasobami takimi, jak środowisko, ludzie, infrastruktura i środki finansowe.
2. Zapisanie tego procesu w formie dokumentu umożliwia stałą ocenę postępów i korygowanie błędów przez wszystkich członków społeczności lokalnej.
3. Dokument umożliwia zaangażowanie władz lokalnych oraz mieszkańców w planowanie swojej przyszłości. Uwzględnienie różnych opinii, pomysłów i koncepcji często wymaga porozumienia. Osiągnięte na drodze otwartej dyskusji pozwala na wypracowanie strategii, z którą będzie identyfikowała się społeczność lokalna.
4. Tworzenie Planu Odnowy Miejscowości sprzyja realistycznej ocenie mocnych i słabych stron miejscowości, a przez to przyjrzenie się możliwościom oraz potencjalnym problemom, które mogą się pojawić w przyszłości. W ten sposób można uniknąć wielu trudności.

Plan Odnowy ma charakter „planu małych kroków”, ale w kierunku wielkich celów. Małych kroków, które podejmowane przez mieszkańców przy finansowym i organizacyjnym wsparciu gminy doprowadzić mają do trwałej poprawy miejscowych warunków życia.





## **6. OPIS PLANOWANYCH ZADAŃ INWESTYCYJNYCH I PRZEDSIĘWZIĘĆ AKTYWIZUJĄCYCH SPOŁECZNOŚĆ LOKALNĄ W OKRESIE CO NAJMNIJ 7 LAT OD DNIA PRZYJĘCIA PLANU ODNOWY MIEJSCOWOŚCI, W KOLEJNOŚCI WYNIKAJĄCEJ Z PRZYJĘTYCH PRIORYTETÓW ROZWOJU MIEJSCOWOŚCI Z PODANIEM SZACUNKOWYCH KOSZTÓW ICH REALIZACJI**

### **6.1. Cele rozwojowe – priorytety rozwoju miejscowości**

Wypracowane w niniejszym Planie cel ogólny oraz cele szczegółowe rozwoju miejscowości są wynikiem konsultacji z mieszkańcami Smyczyny. Realizacja tych celów poprzez przewidziane do wykonania projekty przyczynią się do poprawy jakości życia mieszkańców.

Celem ogólnym wśród mieszkańców Smyczyny jest: **poprawa jakości życia mieszkańców.**

Z kolei wśród celów szczegółowych wyróżnić można:

- 1. Zwiększenie aktywności społecznej i kulturalnej mieszkańców,**
- 2. Rozwój infrastruktury technicznej,**
- 3. Poprawa bezpieczeństwa.**

Pomimo, że Smyczyna pod względem przyrodniczym jest najbardziej atrakcyjną spośród wszystkich miejscowości na terenie gminy, gdzie sąsiedztwo rzeki Samica i dużych połaci łąk stwarza dogodne warunki do rozwoju turystyki rowerowej i agroturystyki, to jednak nie posiada ona odpowiadającej standardom bazy, która umożliwiłaby mieszkańcom wsi rozwijanie swoich zainteresowań i czynne spędzanie wolnego czasu. Przebudowa i remont świetlicy wiejskiej zdecydowanie przyczyni się do zwiększenia aktywizacji wiejskiej społeczności lokalnej, a także umożliwi organizację dożynek i innych lokalnych imprez.

Także rozwój infrastruktury technicznej stanowi jeden z podstawowych celów, który przekłada się bezpośrednio na rozwój Smyczyny. Przyczynia się do podtrzymania lub odtworzenia atrakcyjności wsi jako miejsca zamieszkania oraz wzrostu poczucia bezpieczeństwa wśród lokalnej społeczności.

Podjęcie działań w zakresie poprawy bezpieczeństwa w ramach rozwoju infrastruktury technicznej jest istotną kwestią dla Smyczyny. Odnowa nawierzchni bitumicznej drogi gminnej i utwardzenie dróg gminnych gruntowych, czy też uzupełnienie

Plan Odnowy Miejscowości Smyczyna  
na lata 2010 – 2018



oświetlenia ulicznego ma zdecydowanie przyczynić się do poprawy warunków komunikacyjnych dla wszystkich użytkowników i do podniesienia poziomu bezpieczeństwa poruszających się po drogach. Z kolei budowa sieci kanalizacji sanitarnej oraz deszczowej to pojawiająca się szansa na poprawę stanu środowiska przyrodniczego przed degradacją.

**Priorytety rozwoju miejscowości.**

Mieszkańcy Smyczyny jednogłośnie podkreślają, że priorytetem dla odnowy ich miejscowości, a tym samym poprawienie jakości ich życia jest przebudowa i remont świetlicy wiejskiej. Realizacja tej inwestycji znacznie zwiększy aktywizację mieszkańców wsi. Kolejnymi inwestycjami, którym mieszkańcy nadali równy stopień ważności, a które plasują się tuż za przebudową i remontem świetlicy wiejskiej są odpowiednio: uzupełnianie oświetlenia, budowa kanalizacji deszczowej, organizacja lokalnych imprez (wiąże się to bezpośrednio z realizacją projektu 1.1.), odnowa nawierzchni bitumicznej drogi gminnej Nr 712861P i utwardzenie dróg gminnych gruntowych oraz budowa kanalizacji sanitarnej.

**6.2. Opis planowanych zadań inwestycyjnych i przedsięwzięć aktywizujących społeczność lokalną**

Zadania i przedsięwzięcia wskazane przez mieszkańców do realizacji w ramach wyżej opisanych celów, przedstawiono poniżej.

**Cel szczegółowy 1**  
**Zwiększenie aktywności społecznej i kulturalnej mieszkańców**

<b>Projekt 1.1.</b>	<b>Przebudowa i remont świetlicy wiejskiej w Smyczynie</b>	
Termin realizacji	Szacunkowy koszt	Źródła finansowania
2011 r.	365.000 zł	Budżet Gminy, EFRROW
<b>Opis projektu</b>		
Celem projektu jest przebudowa i remont świetlicy wiejskiej w Smyczynie, czego efektem ma być zwiększenie aktywizacji wiejskiej społeczności lokalnej. W ramach inwestycji wykonane zostaną: remont dachu wraz z montażem instalacji odgromowej, wykonanie robót zewnętrznych, remont wnętrza, wymiana instalacji elektrycznej, montaż instalacji C.O. i dobudowa pomieszczeń socjalno-gospodarczych. Realizacja powyższego przedsięwzięcia utożsamia się także z szansą na poprawę wizerunku urbanistycznego miejscowości. Zadanie realizowane będzie w ramach operacji „Przebudowa i remont świetlic wiejskich w Smyczynie i Wyciążkowie”		

Plan Odnowy Miejscowości Smyczyna  
na lata 2010 – 2018



<b>Projekt 1.2.</b>	<b>Organizacja dożynek oraz innych lokalnych imprez</b>	
Termin realizacji	Szacunkowy koszt	Źródła finansowania
2011 – 2018 r.	2.000 zł	Budżet sołectwa
<b>Opis projektu</b>		
Wg mieszkańców wsi Smyczyna od około 25 lat nie organizowano w tej miejscowości dożynek. Ważną kwestią jest aby organizacja tego typu imprez była możliwa w tej miejscowości. Mieszkańcy jednym głosem podkreślili, że przebudowa i remont świetlicy wiejskiej w Smyczynie (projekt 1.1.) zwiększy aktywizację wiejskiej społeczności lokalnej oraz pozwoli na organizację dawno już nieorganizowanych imprez typu dożynki itp.		

**Cel szczegółowy 2**  
**Rozwój infrastruktury technicznej**

<b>Projekt 2.1.</b>	<b>Budowa kanalizacji sanitarnej</b>	
Termin realizacji	Szacunkowy koszt	Źródła finansowania
2018 r.	2.100.000 zł	Budżet Gminy
<b>Opis projektu</b>		
W chwili obecnej na terenie miejscowości Smyczyna nie ma sieci kanalizacji sanitarnej. Ścieki komunalne płynne odprowadzane są do tymczasowych bezodpływowych zbiorników, a usuwane z nich są przez koncesjonowane firmy. Sieć kanalizacji sanitarnej, która sukcesywnie jest rozbudowywana obecnie posiadają częściowo mieszkańcy Wilkowic i Gronówka. Aktywność Gminy na rzecz przeszłościowej budowy kanalizacji sanitarnej w Smyczynie to szansa na poprawę stanu środowiska przyrodniczego przed degradacją.		

Plan Odnowy Miejscowości Smyczyna  
na lata 2010 – 2018



<b>Projekt 2.2.</b>	<b>Odnowa nawierzchni drogi gminnej Nr 712861P i utwardzenie dróg gminnych gruntowych</b>	
Termin realizacji	Szacunkowy koszt	Źródła finansowania
2015 – 2018 r.	100.000 zł	Budżet Gminy
<b>Opis projektu</b>		
Projekt przewiduje odnowę nawierzchni bitumicznej drogi gminnej Nr 712861P relacji Nowe Mórkowo – Smyczyna, która tworzy skrzyżowanie z drogą mającą status drogi powiatowej Nr 4769P. W/w zadanie ma na celu poprawę stanu technicznego drogi dla podniesienia poziomu bezpieczeństwa osób poruszających się po drodze. Wyrównaniu i utwardzeniu nawierzchni mają także w ramach projektu ulec gminne drogi gruntowe na terenie Smyczyny.		

<b>Projekt 2.3.</b>	<b>Budowa kanalizacji deszczowej</b>	
Termin realizacji	Szacunkowy koszt	Źródła finansowania
2015 -2018 r.	200.000 zł	Budżet Gminy
<b>Opis projektu</b>		
Na terenie miejscowości Smyczyna nie ma sieci kanalizacji deszczowej. Realizacja tej inwestycji nie tylko w dużej mierze przełoży się na poprawę stanu środowiska przyrodniczego przed degradacją, ale także zwiększy bezpieczeństwo osób poruszających się po drogach.		

Plan Odnowy Miejscowości Smyczyna  
na lata 2010 – 2018



**Cel szczegółowy 3**  
**Poprawa bezpieczeństwa**

<b>Projekt 3.1.</b>		
<b>Uzupełnianie oświetlenia ulicznego</b>		
Termin realizacji	Szacunkowy koszt	Źródła finansowania
2015 – 2018 r.	50.000 zł	Budżet Gminy
<b>Opis projektu</b>		
Projekt przewiduje uzupełnienie oświetlenia ulicznego w miejscach, które do tej pory nie były oświetlone w związku z rozbudową mieszkaniową i agroturystyczną. Realizacja tego projektu w znacznym stopniu poprawi poziom życia mieszkańców poprzez zwiększenie bezpieczeństwa na drogach oraz zmniejszenie przestępczości w miejscowości.		

Wszystkie podane wyżej szacunkowe koszty są kwotami brutto.



## 7. KORELACJE PLANU ODNOWY MIEJSCOWOŚCI Z PLANAMI ROZWOJU GMINY

Warunkiem uzyskania wsparcia ze środków unijnych jest zgodność Planu Odnowy Miejscowości Smyczyna z następującymi dokumentami:

- Strategią Rozwoju Gminy Lipno na lata 2008 – 2017,
- Strategią Rozwoju Województwa Wielkopolskiego do 2020 roku,
- Strategią Rozwoju Kraju na lata 2007-2015.

*Tabela 3. Korelacje Planu Odnowy Miejscowości Smyczyna z innymi dokumentami*

	<b>Cel 1</b>	<b>Cel 2</b>	
<b>Strategia Rozwoju Gminy Lipno lata 2008 – 2017</b>	Infrastruktura i ochrona środowiska	Mądre, zdrowe i zamożne społeczeństwo	
	<b>Cel 2</b>	<b>Cel 3</b>	<b>Cel 4</b>
<b>Strategia Rozwoju Województwa Wielkopolskiego do 2020 roku</b>	Zwiększenie efektywności wykorzystania potencjałów rozwojowych województwa	Wzrost kompetencji mieszkańców i promocja zatrudnienia	Wzrost spójności i bezpieczeństwa społecznego
	<b>Priorytet 2</b>	<b>Priorytet 5</b>	
<b>Strategia Rozwoju Kraju na lata 2007-2015</b>	Poprawa stanu infrastruktury technicznej i społecznej	Rozwój obszarów wiejskich	

Źródło: Opracowanie własne na podstawie ww. Strategii.

Plan Odnowy Miejscowości Smyczyna  
na lata 2010 – 2018



Oprócz zgodności celów i projektów Planu Odnowy Miejscowości z celami strategicznymi Strategii Rozwoju Gminy Lipno, POM jest ponadto zgodny z wizją i misją w niej zawartymi.

Wizja

„Gmina Lipno

Wielkopolska zasobna gmina, położona przy trasie Poznań – Wrocław, sąsiadująca z Leszmem

- jest miejscem przyjaznym dla mieszkańców i gości,
- społeczność gminy jest aktywna, zorganizowana, wykształcona i zdrowa,
- źródłem zamożności mieszkańców jest rozwinięta przedsiębiorczość, nowoczesne rolnictwo wraz z otoczeniem.

Mieszkańcy dbają o tradycję, kulturę, historię oraz otoczenie przyrodnicze.”

Misja (cel nadrzędny)

„Wysoki poziom życia mieszkańców porównywalny z poziomem życia w krajach Unii Europejskiej.”





## **8. SYSTEM WDRAŻANIA, MONITORINGU, OCENY I KOMUNIKACJI SPOŁECZNEJ PLANU**

Wdrożenie Planu Odnowy Miejscowości rozpocznie się poprzez przyjęcie zebraniem wiejskim i wprowadzenie go w życie uchwałą Rady Gminy Lipno. Instytucją wdrażającą Plan będzie Urząd Gminy w Lipnie. Prace nad wdrażaniem i zmianami w Planie Odnowy Miejscowości powinny przebiegać także w uzgodnieniu społecznym.

Monitoring i ewaluacja polegają na dokonywaniu okresowej oceny stopnia realizacji działań zapisanych w Planie Odnowy Miejscowości i wprowadzeniu modyfikacji zgodnie ze zmieniającymi się warunkami zewnętrznymi i wewnętrznymi wpływającymi na rozwój społeczno-kulturalny i gospodarczy miejscowości.

Ocena polega także na badaniu przyczyn rozbieżności między zakładanymi efektami, a rzeczywistymi z jednoczesnym wprowadzeniem zmian, które mają na celu dostosowanie Planu Odnowy Miejscowości do określonych wymagań.

W monitorowaniu Planu udział wezmą Rada Gminy Lipno we współpracy z Wójtem Gminy, Skarbnikiem Gminy, pracownikiem ds. rozwoju lokalnego oraz Sołtysem Sołectwa Smyczyna.

Istotą tych zadań jest pobudzenie aktywności środowisk lokalnych oraz stymulowanie współpracy na rzecz rozwoju i promocji wartości związanych z miejscową specyfiką społeczną i kulturową.

Realizacja Planu Odnowy Miejscowości Smyczyna ma także służyć integracji społeczności lokalnej, większemu zaangażowaniu w sprawy wsi oraz zagospodarowaniu wolnego czasu dzieci i młodzieży.

Plan Odnowy Miejscowości Smyczyna  
na lata 2010 – 2018



## 9. SPIS TABEL

Wykres 1. Liczba mieszkańców miejscowości Smyczyna .....	8
Wykres 2. Liczba zarejestrowanych osób bezrobotnych w Gminie Lipno w latach 2002- 2009.....	18
Wykres 3 . Rodzaje gruntów w Smyczynie .....	19
Wykres 4. Struktura użytków rolnych.....	20
Wykres 5. Klasy bonitacyjne gruntów ornych w Smyczynie .....	21

## 10. SPIS WYKRESÓW

Tabela 1. Struktura gospodarstw w Smyczynie .....	22
Tabela 2. Ocena zasobów miejscowości Smyczyna .....	28
Tabela 3. Korelacje Planu Odnowy Miejscowości Smyczyna z innymi dokumentami.....	39

## 11. SPIS RYSUNKÓW

Rysunek 1. Smyczyna z lotu ptaka.....	14
Rysunek 2. Zagroda nr 17 - dom murowany koniec XIX .....	15
Rysunek 3. Zagroda nr 17 - Stodoła murowana częściowo przebudowana, przełom XIX i XX wieku .....	16

## 12. BIBLIOGRAFIA

1. Rozporządzenie Ministra Rolnictwa i Rozwoju Wsi z dnia 14 lutego 2008 r. w sprawie szczegółowych warunków i trybu przyznawania pomocy finansowej w ramach działania „Odnowa i rozwój wsi” objętego Programem Rozwoju Obszarów Wiejskich na lata 2007 – 2013. (Dz .U. Nr 38, poz. 220 ze zmianą)
2. Program Rozwoju Obszarów Wiejskich na lata 2007-2013, Ministerstwo Rolnictwa i Rozwoju Wsi, lipiec 2007
3. Strategia Rozwoju Gminy Lipno na lata 2008 – 2017, Urząd Gminy Lipno, kwiecień 2008
4. Strategia Rozwoju Województwa Wielkopolskiego do 2020 roku, Poznań, październik 2005

Plan Odnowy Miejscowości Smyczyna  
na lata 2010 – 2018



5. Strategia Rozwoju Kraju na lata 2007-2015, MRR, Warszawa, listopad 2006
6. Raport o stanie Gminy Lipno, Urząd Gminy Lipno, grudzień 2007
7. Program ochrony środowiska dla Gminy Lipno na lata 2005 – 2012, Lipno 2005
8. Plan Gospodarki Odpadami Gminy Lipno, Urząd Gminy Lipno, luty 2009
9. Studium uwarunkowań i kierunków zagospodarowania przestrzennego Gminy Lipno, Przedsiębiorstwo Projektowo-Wdrożeniowe Sp. C., Lipno 2000
10. S. Jędraś, Gmina Lipno, Leszno 2008