

Obwieszczenie Rady Gminy Lipno – załącznik do uchwały Nr XLVI/313/2010
Rady Gminy Lipno z dnia 28.09.2010 roku
w sprawie ogłoszenia tekstu jednolitego Planu Odnowy Miejscowości
Wilkowice na lata 2010-2018

PLAN ODNOWY MIEJSCOWOŚCI WILKOWICE NA LATA 2010-2018

GMINA LIPNO



PLAN ODNOWY MIEJSCOWOŚCI POWSTAŁ W RAMACH PRAC DORADCZYCH
FUNDACJI „PARTNERZY DLA SAMORZĄDU” Z POZNANIA

LUTY 2010

SPIS TREŚCI

WSTĘP	4
1. OBSZAR I CZAS REALIZACJI PLANU ODNOWY MIEJSCOWOŚCI WILKOWICE	7
2. CHARAKTERYSTYKA MIEJSCOWOŚCI, W KTÓREJ BĘDZIE REALIZOWANA OPERACJA	8
2.1. Położenie i powierzchnia	8
2.2. Ludność	9
2.3. Historia miejscowości ze szczególnym uwzględnieniem wydarzeń mających wpływ na powstanie układu przestrzennego.....	9
2.4. Elementy charakterystyczne dla miejscowości Wilkowice	11
3. INWENTARYZACJA ZASOBÓW SŁUŻĄCYCH ODNOWIE MIEJSCOWOŚCI 14	
3.1. Środowisko przyrodnicze	14
3.1.1. Warunki klimatyczne	14
3.1.2. Wody	14
3.1.3. Świat roślinny	14
3.1.4. Surowce mineralne	15
3.1.5. Gleby	15
3.1.6. Obszary chronione.....	16
3.2. Przedsiębiorstwa.....	16
3.3. Rolnictwo	17
3.4. Infrastruktura techniczna	17
3.4.1. Wodociągi	17
3.4.2. Kanalizacja i gospodarka ściekowa.....	18
3.4.3. Gospodarka odpadami stałymi	18
3.4.4. Gazyfikacja – zaopatrzenie w gaz.....	19
3.4.5. Energetyka – zaopatrzenie w energię elektryczną	19
3.4.6. Telefonizacja i Internet.....	19
3.4.7. Drogownictwo i komunikacja	19
3.4.8. Sytuacja mieszkaniowa	20
3.5. Infrastruktura społeczna	20
3.5.1. Oświata i wychowanie	20
3.5.2. Kultura, sport.....	21
3.5.3. Ochrona zdrowia	21
3.5.4. Bezpieczeństwo publiczne	21
3.5.5. Ochrona przeciwpożarowa	22
3.5.6. Zabytki	23
3.5.7. Organizacje pozarządowe i inicjatywy mieszkańców.....	25
3.6. Ocena zasobów miejscowości Wilkowice	25
4. DIAGNOZA AKTUALNEJ SYTUACJI WILKOWIC – JACY JESTEŚMY?	28
5. OCENA MOCNYCH I SŁABYCH STRON MIEJSCOWOŚCI, W KTÓREJ BĘDZIE REALIZOWANA OPERACJA	30
6. WIZJA ROZWOJU WSI – NASZA MIEJSCOWOŚĆ ZA KILKA LAT	31

7. WIZJA STANU DOCELOWEGO – JAKIE MAJĄ BYĆ WILKOWICE ZA KILKA LAT?.....	32
8. OPIS PLANOWANYCH ZADAŃ INWESTYCYJNYCH I PRZEDSIĘWZIĘĆ AKTYWIZUJĄCYCH SPOŁECZNOŚĆ LOKALNĄ W OKRESIE CO NAJMNIJ 7 LAT OD DNIA PRZYJĘCIA PLANU ODNOWY MIEJSCOWOŚCI, W KOLEJNOŚCI WYNIKAJĄCEJ Z PRZYJĘTYCH PRIORYTETÓW ROZWOJU MIEJSCOWOŚCI, Z PODANIEM SZACUNKOWYCH KOSZTÓW ICH REALIZACJI.....	33
8.1. Specyfikacja celów rozwojowych.....	33
8.2. Hierarchizacja przedsięwzięć Planu Odnowy Miejscowości.....	40
8A. OPIS I CHARAKTERYSTYKA OBSZARÓW O SZCZEGÓLNYM ZNACZENIU DLA ZASPOKOJENIA POTRZEB MIESZKAŃCÓW, SPRZYJAJĄCYCH NAWIĄZYWANIU KONTAKTÓW SPOŁECZNYCH, ZE WZGLĘDU NA ICH POŁOŻENIE ORAZ CECHY FUNKCJONALNO-PRZESTRZENNE	42
9. ZGODNOŚĆ PLANU ODNOWY MIEJSCOWOŚCI WILKOWICE ZE STRATEGIĄ ROZWOJU GMINY LIPNO.....	43
10. WDRAŻANIE PLANU ODNOWY MIEJSCOWOŚCI.....	45
11. MONITOROWANIE, OCENA, AKTUALIZACJA I KOMUNIKACJA SPOŁECZNA	46
11.1. System monitorowania Planu.....	46
11.2. Sposoby oceny Planu	46
11.3. Public Relations Planu	46
12. SPIS TABEL.....	47
13. SPIS RYSUNKÓW	47

WSTĘP

Plan Odnowy Miejscowości Wilkowice na lata 2010-2018 jest wieloletnim programem rozwoju wypracowanym i zaproponowanym przez mieszkańców miejscowości Wilkowice, położonej w Gminie Lipno. Dokument ten nie jest jednocześnie elementem zarządzania operacyjnego, który tak jak budżet gminy, musi być wykonany. **Jest to plan zamierzeń i marzeń mieszkańców wsi, proponujących kierunki rozwoju Wilkowic i traktować go należy jako dokument pomocniczy przy podejmowaniu decyzji przez samorząd szczebla sołeckiego oraz gminnego.** Jego wykonanie zależy od wielu instytucji i zewnętrznych czynników. Pokazuje on jednak faktyczny stan oczekiwań mieszkańców w roku 2010 i stanowi kontynuację wieloletniego procesu rozwoju. Wyznaczone projekty realizacyjne będą zapewne modyfikowane przez zmieniające się warunki wewnętrzne i zewnętrzne.

Plan Odnowy Miejscowości Wilkowice jest również dokumentem, stanowiącym załącznik do wniosku w przypadku ubiegania się o środki strukturalne w ramach Programu Rozwoju Obszarów Wiejskich na lata 2007-2013, działania „Odnowa i rozwój wsi” oraz o inne fundusze wspierające rozwój wsi.

Beneficjentem działań PROW „Odnowa i rozwój wsi” są:

- 1) Jednostki samorządu terytorialnego
- 2) Instytucje kultury, dla których organizatorami są jednostki samorządu terytorialnego
- 3) Osoby prawne lub jednostki organizacyjne, nieposiadające osobowości prawnej, działające na podstawie przepisów o stosunku Państwa do Kościoła Katolickiego w RP, o stosunku Państwa do innych kościołów i związków wyznaniowych oraz o gwarancjach wolności sumienia i wyznania
- 4) Organizacje pozarządowe o statusie organizacji pożytku publicznego w rozumieniu ustawy z dnia 24 kwietnia 2003 r. o działalności pożytku publicznego i o wolontariacie, których cele statutowe są zbieżne z celami działania „Odnowa i rozwój wsi” objętego Programem Rozwoju Obszarów Wiejskich na lata 2007-2013.

Ostatecznymi beneficjentami są mieszkańcy miejscowości, należących do gmin wiejskich, miejsko-wiejskich i miejskich z wyłączeniem miast, liczących więcej niż 5.000 mieszkańców.

Realizacja powyższego działania ma na celu:

- podniesienie standardu życia i pracy na wsi
- podniesienie atrakcyjności turystycznej
- wzrost atrakcyjności inwestycyjnej
- zaspokojenie potrzeb społecznych i kulturalnych
- rozwój tożsamości społeczności wiejskiej i zachowanie dziedzictwa kulturowego.

W ramach działania wspierane będą projekty, obejmujące przede wszystkim:

- realizację inwestycji w zakresie modernizacji i wyposażenia obiektów, pełniących funkcje kulturalne, rekreacyjne i sportowe
- odnowę obiektów zabytkowych, charakterystycznych dla tradycji budownictwa wiejskiego regionu i ich adaptacji na cele publiczne
- modernizację przestrzeni publicznej na wsi
- publiczną infrastrukturę przyczyniającą się do rozwoju funkcji turystycznych wsi oraz działania związane z promocją regionu.

Istotny element tego działania stanowi pobudzanie aktywności środowisk lokalnych i stymulowanie współpracy na rzecz rozwoju i promocji wartości, związanych z miejscową specyfiką społeczną, kulturową i przyrodniczą.

W Rozporządzeniu Ministra Rolnictwa i Rozwoju Wsi z dnia 14 lutego 2008 roku w sprawie szczegółowych warunków i trybu przyznawania pomocy finansowej w ramach działania „Odnowa i rozwój wsi” objętego Programem Rozwoju Obszarów Wiejskich na lata 2007-2013 jest mowa o tym, że wnioskodawca, dołącza do wniosku między innymi Plan Odnowy Miejscowości wraz z opisem planowanych do realizacji zadań, zawierający w szczególności:

- Charakterystykę miejscowości, w której będzie realizowana operacja
- Inwentaryzację zasobów służących odnowie miejscowości
- Ocenę mocnych i słabych stron miejscowości, w której będzie realizowana operacja
- Opis planowanych zadań inwestycyjnych i przedsięwzięć aktywizujących społeczność lokalną w okresie, co najmniej 7 lat od dnia przyjęcia planu odnowy miejscowości, w kolejności wynikającej z przyjętych priorytetów rozwoju miejscowości, z podaniem szacunkowych kosztów ich realizacji.

Niniejszy Plan Odnowy Miejscowości spełnia wymagania, stawiane przez wskazane rozporządzenie. W ramach Planu opisane są zasoby miejscowości, wypracowana na forum zebrań wiejskich wizja rozwoju wsi oraz zestaw celów strategicznych wraz z proponowanymi projektami do realizacji. W ramach zestawu projektów strategicznych są także te, dla realizacji których m.in. Gmina będzie starać się o dofinansowanie z PROW. Niniejszy Plan wskazuje także zgodność proponowanych działań ze Strategią Rozwoju Gminy Lipno.

Niniejszy plan został przygotowany z udziałem mieszkańców miejscowości. Polegał on na:

- 1) Spotkaniach mieszkańców i członków Rady Sołeckiej z miejscowości Wilkowice, podczas których:
 - uzupełniono i zinterpretowano dane do części raportowej planu
 - oceniono posiadane zasoby oraz przygotowano propozycję analizy SWOT
 - przygotowano propozycję wizji rozwoju miejscowości
 - sporządzono zestawienie planowanych zadań inwestycyjnych i przedsięwzięć aktywizujących społeczność, którą następnie uporządkowano w kolejności, wynikającej z przyjętych priorytetów rozwoju; dla każdego przedsięwzięcia określono zakres rzeczowy oraz zaproponowano czas i koszty realizacji.
- 2) Zebraniu mieszkańców, które odbyło się w dniu 4 lutego 2010 roku. Uczestnicy spotkania zgłosili swoje uwagi, które dotyczyły zarówno szczegółowego zakresu realizacji poszczególnych zadań, jak i kolejności.

Za najważniejsze dla miejscowości uznano realizację następujących zadań:

PRIORYTET I

- Projekt 1.1. Budowa ścieżki rowerowej przy ul. Lipowej w Wilkowicach
- Projekt 1.2. Remont dachu wieży kościoła parafialnego p.w. Św. Marcina Biskupa w Wilkowicach
- Projekt 1.3. Budowa Przedszkola (oddziału)
- Projekt 2.1. Rozbudowa sieci kanalizacji sanitarnej
- Projekt 2.3. Poprawa stanu dróg gminnych i powiatowych
- Projekt 2.4. Budowa i modernizacja chodników

- Projekt 2.9. Budowa dróg gminnych i powiatowych

PRIORYTET II

- Projekt 1.4. Termomodernizacja budynku Szkoły Podstawowej
- Projekt 1.5. Budowa sali gimnastycznej
- Projekt 1.8. Rozbudowa bazy sportowej – boisko
- Projekt 1.9. Budowa pawilonu ogrodowego przy boisku w Wilkowicach
- Projekt 2.5. Rozbudowa oświetlenia miejscowości
- Projekt 2.6. Rozbudowa sieci wodociągowej
- Projekt 2.7. Modernizacja budynku Ochotniczej Straży Pożarnej
- Projekt 2.8. Zakup samochodu pożarniczego dla OSP Wilkowice
- Projekt 3.1. Organizacja imprez rekreacyjnych, sportowych i kulturalnych

PRIORYTET III

- Projekt 1.6. Modernizacja Domu Strażaka
- Projekt 1.7. Odbudowa Wiatraka
- Projekt 1.10. Rewitalizacja Parku
- Projekt 2.2. Dokończenie gazyfikacji wsi
- Projekt 3.2. Organizacja spotkań autorskich, wieczorków literackich, zajęć dla Koła Gospodyń Wiejskich, organizacja imprez i warsztatów kultywujących tradycje
- Projekt 3.3. Dodatkowe zajęcia szkolnych kół zainteresowań

Planu Odnowy Miejscowości Wilkowice został opracowany przez przy udziale konsultanta Fundacji „Partnerzy dla Samorządu” z Poznania – Waldemara Prussa.

Koordynatorem prac ze strony Urzędu Gminy Lipno była p. Monika Raczyńska. Istotny udział w opracowaniu dokumentu miał Sołtys Wilkowic – Zbigniew Szturo oraz Rada Sołecka i mieszkańcy wsi, którzy partycypowali w ustalaniu strategicznych celów miejscowości i specyfikacji projektów do zrealizowania.

1. OBSZAR I CZAS REALIZACJI PLANU ODNOWY MIEJSCOWOŚCI WILKOWICE

Plan Odnowy Miejscowości opracowany został dla miejscowości Wilkowice, administracyjnie przynależącej do Gminy Lipno w powiecie leszczyńskim, w województwie wielkopolskim.

Miejscowość Wilkowice jest miejscowością wiejską, zamieszkałą przez 1.892 osoby (stan na 15.01.2010 roku). Wobec tego konsultacje społeczne w pracach nad Planem odbywały się poprzez zebrania wiejskie, a ważną rolę koordynacyjną i decyzyjną odgrywał Sołtys oraz Rada Sołecka.

Plan przygotowano w związku z ubieganiem się Gminy i innych instytucji o środki Europejskiego Funduszu Rolnego na rzecz Rozwoju Obszarów Wiejskich na lata 2007-2013 oraz z innych programów pomocowych dla rozwoju wsi. Opracowany dokument jest wymagany przy składaniu wniosków w ramach Programu Rozwoju Obszarów Wiejskich na lata 2007-2013, Działanie: Odnowa i rozwój wsi. Dokument będzie służył również w przypadku ubiegania się o inne fundusze zewnętrzne związane z rozwojem miejscowości wiejskich.

2. CHARAKTERYSTYKA MIEJSCOWOŚCI, W KTÓREJ BĘDZIE REALIZOWANA OPERACJA

2.1. Położenie i powierzchnia

Sołectwo Wilkowice jest jednym z 15 sołectw Gminy Lipno. Sołectwo Wilkowice obejmuje: wieś Wilkowice, osady Maryszewice i Karolewko oraz gajówkę Wilkowo Gaj. Wilkowice to największa pod względem wielkości powierzchni wieś w gminie Lipno. Położenie miejscowości Wilkowice w Gminie Lipno przedstawia Rysunek 2.1.

Rysunek 2.1. Położenie miejscowości Wilkowice w Gminie Lipno



Źródło: Urząd Gminy w Lipnie

Powierzchnia Wilkowic wynosi 2.002,8546 ha, z tego:

- użytki rolne 1.386,3773 ha
- grunty leśne oraz zadrzewione i zakrzewione 475,6389 ha
- grunty zabudowane i zurbanizowane 130,9588 ha
- nieużytki 7,4594 ha
- tereny różne 0,0002 ha
- grunty pod wodami 2,4200 ha

Wskazuje to na zdecydowanie rolniczy charakter sołectwa.

2.2. Ludność

Wilkowice to również największa pod względem liczby mieszkańców wieś w gminie Lipno.

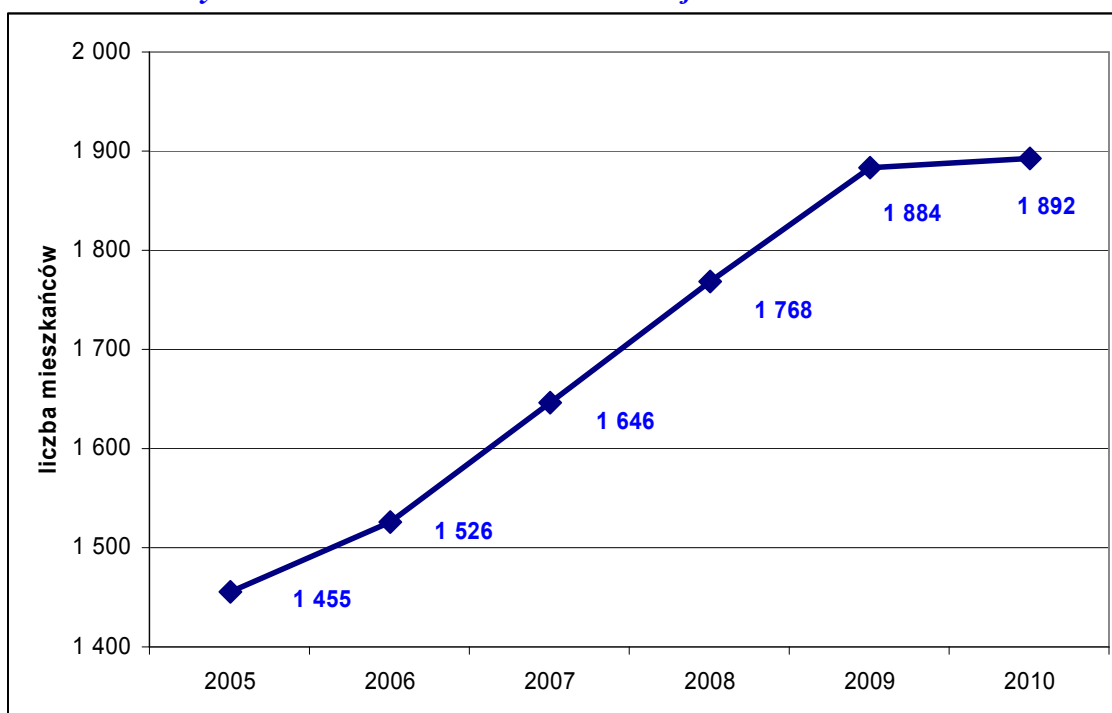
Tabela 2.1. Liczba mieszkańców Wilkowic w latach 2005-2010

Stan na	Ogółem	Kobiet	Mężczyzn
31.12.2005	1455	740	715
31.12.2006	1526	769	757
31.12.2007	1646	833	813
31.12.2008	1768	893	875
31.12.2009	1884	958	926
15.01.2010	1892	961	931

Źródło: Urząd Gminy w Lipnie

Na przestrzeni kilku ostatnich lat widać bardzo szybki przyrost liczby mieszkańców. Jest to przede wszystkim zasługa osiedlania się w Wilkowicach dotychczasowych mieszkańców Leszna.

Rysunek 2.2. Liczba mieszkańców miejscowości Wilkowice



2.3. Historia miejscowości ze szczególnym uwzględnieniem wydarzeń mających wpływ na powstanie układu przestrzennego¹

Wilkowice w okresie dziejów miały różną nazwę: Wilkau, Wilkowo Niemieckie, Wilkowo Leszczyńskie, Deutsch Wilke, Wolfskirch.

¹ Informacje z książki Stanisław Jędraś „Gmina Lipno”, Leszno 2008, str.163 – 168.

- 1322 r. – najstarsza wzmianka źródłowa o wsi Wilkowo Niemieckie, stanowiącej własność rycerską. Pojawia się nazwisko Stefana Wilkowskiego;
- 1388 r. – właścicielami byli Bogusław i Jarota Wilkowsy;
- XIV w. – została założona jednowioskowa parafia;
- 1488 r. – plebanem został Jan Kromolicki, spaliły się budynki plebańskie i przywilej erekcyjny kościoła;
- 1570 r. – kościół został przejęty przez braci czeskich. W tym okresie wieś była w rękach kilku właścicieli;
- 1625 r. – przywrócenie kościoła katolikom dzięki staraniom Stanisława Wilkowskiego;
- połowa XVII w. – nastąpił podział Wilkowa. Połowa należała do Wilkowskich, a druga do Leszczyńskich, Miaskowskich, Mycielskich, Skaławskich, Karśnickich;
- 1661 r. - konsekrowanie kościoła;
- 1793 r. – dziedziczką była Franciszka Mycielska, później Anna Potocka, dalej Franciszek Potocki, od którego w 1839 r. Wilkowo kupili Erazm i Melania Stablewscy. Od Melanii Stablewskiej majątność kupił Ludwik Rekowski;
- 1889 r. – Ludwik Rekowski sprzedał majątność Wilkowa Komisji Osadniczej i nastąpiła jego parcelacja. Majątek przed parcelacją liczył 76 dymów, 425 mieszkańców (w tym 412 katolików) i obejmował 831 ha. Po parcelacji przy obecnej ul. Lipowej powstała kolonia nowych domów zbudowanych przez przybyszów niemieckich, stanowiąc nowszą część Wilkowic i otrzymała nazwę Wolfskirch (Wilkowo Kościelne). Zespół rezydencjonalny (park i pałacyk Stablewskich) stał się własnością parafii ewangelickiej Św. Krzyża w Lesznie;
- 1894 r. – zbudowano kościół ewangelicki w parku oraz zaadaptowano pałacyk Stablewskich na pastorówkę, przy której postawiono budynek gospodarczy ze stodołą. W późniejszym czasie w parku powstał zespół budynków centrum przygotowania młodzieży do Konfirmacji (szkoła, internat, łaźnie, domy mieszkalne dla nauczycieli oraz dom starców);
- 1935 r. – z inicjatywy sołtysa Ignacego Korbas powołano Ochotniczą Straż Pożarną;
- od 1932 r. – czynne było Towarzystwo Św. Rodziny, z którym współpracowała szkoła;
- w 1939 r. – zbliżająca się wojna spowodowała ewakuację mieszkańców polskich Wilkowic w głąb kraju;
- 1945 r. – w związku ze zbliżającą się ofensywą znad Wisły, Niemcy się ewakuowali;
- po II wojnie światowej – z majątku rolnego utworzono PGR;
- 1950-1951 r. – wybudowano remizę OSP;
- 1 stycznia 1955 r. – Wilkowice stało się siedzibą Gromadzkiej Rady Narodowej;
- 1960 r. – wioska stała się częścią gromady Zaborowo;
- 1973 r. – Wilkowice stały się znowu częścią Gminy Lipno;
- 1984-1985 r. – wybudowano „Dom Strażaka”;
- 1993 r. – oddano do użytku nowy budynek szkolny;
- 2004 r. – rozpoczęto budowę kanalizacji sanitarnej.

W centralnej części miejscowości Wilkowice położony jest Gródek stożkowy, na wschód od kościoła i na południe od parku dworskiego. Pierwotnie była to obronna siedziba rycerska, w której mieszkał być może pierwszy właściciel Wilkowic. Na uwagę zasługuje układ rozplanowania przestrzennego kościoła oraz owego grodziska co jest przyczynkiem do lokalizacji pierwszej osady na tym terenie. Obiekt datowany jest na okres XIV – XV wieku.

Ciekawostką dotyczącą znalezisk archeologicznych na terenie Wilkowic jest wzmianka o skarbie odkrytym w roku 1896 na tzw. "polu gospodarza Thamkego". Był to skarb srebrny o masie 1317,85 g złożony z monet całych i w ułamkach (różnego pochodzenia) oraz ozdób i placków srebrnych. Ów skarb datowany jest na okres XI wieku co może świadczyć o istnieniu osadnictwa wczesnośredniowiecznego na terenie miejscowości Wilkowice. Zbiór znajduje się w Muzeum Archeologicznym w Poznaniu.

Ponadto na terenie Wilkowic zarejestrowano inne znaleziska związane z okresem Późnego Średniowiecza. W części południowej miejscowości przy wyjeździe na Święciechowę podczas budowy odcinka kanalizacji zarejestrowano fragmenty ceramiki pochodzącej z XIV wieku.

2.4. Elementy charakterystyczne dla miejscowości Wilkowice

Miejscowość Wilkowice objęta jest zasięgiem Niziny Południow Wielkopolskiej i jej mezoregionem o nazwie Wysoczyzna Leszczyńska. Rzeźba tego rejonu została ukształtowana podczas zlodowacenia środkowopolskiego. Na obszarze Gminy jest ona monotonna, mało zróżnicowana. Krajobraz, nazwany staroglacjalnym, tworzą płaska wysoczyzna morenowa oraz równiny denudacyjne, gdzie zalegają sandrowe piaski wodonośne.

Zasadnicza część wsi Wilkowice przebiega z południowego - zachodu na północny - wschód. Jest tutaj ok. 50 ulic. Główne ulice to ul. Święciechowska przechodząca w ul. Dworcową oraz ul. Lipowa. Przez wieś przechodzi linia kolejowa relacji Leszno – Zbąszynek ze stacją w Wilkowicach. Na wschód od miejscowości przebiega droga krajowa nr 5.

Przy zbiegu głównych ulic – Święciechowskiej, Dworcowej i Lipowej, znajdują się: dom strażaka z remizą, park, dwa kościoły (w tym jeden w parku), probostwo, szkoła podstawowa oraz sklep spożywczo – przemysłowy (w parku). W budynku szkoły działa filia Gminnej Biblioteki Publicznej. W parku usytuowane są także oddział przedszkolny i pastorówka, a obok parku boisko sportowe, które stanowi przestrzeń wspólną dla mieszkańców.

Wilkowice to miejscowość o zwartej zabudowie. Znajdują się tutaj budynki mieszkalne jednorodzinne głównie jedno lub dwukondygnacyjne oraz kilka budynków wielorodzinnych. Na terenie wsi brak jest elementów wybijających się przestrzennie.

Ponadto na terenie miejscowości Wilkowice znajdują się restauracje: „Ramzes” (ul. Mórkowska) oraz „Dworek Wilkowice” (w parku). W dworku funkcjonuje także punkt lekarski i apteczny. Natomiast na ul. Święciechowskiej działa Filia Poczta. Dodatkowo na ulicach Święciechowskiej, Dworcowej, Lipowej i Bocznej, znajdują się sklepy spożywczo – przemysłowe. A obok „Domu Strażaka” jest kwaciarnia. Natomiast niedaleko ul. Święciechowskiej - ruiny wiatraka z 1779 r.

W Wilkowicach, przy drodze z Leszna do Lipna (za wiaduktem kolejowym) znajduje się płaski głąz narzutowy nazywany „Stołem Napoleona”.

Na zachód od kościoła parafialnego usytuowany jest cmentarz parafialny. Niedaleko od cmentarza katolickiego znajduje się cmentarz ewangelicki.

Przy ul. Dworcowej znajduje się figura św. Jana Nepomucena, przy ul. Święciechowskiej (obok kościoła św. Marcina) - figura Matki Boskiej, a przy skrzyżowaniu ul. Mórkowskiej i Dworcowej - krzyż przydrożny.

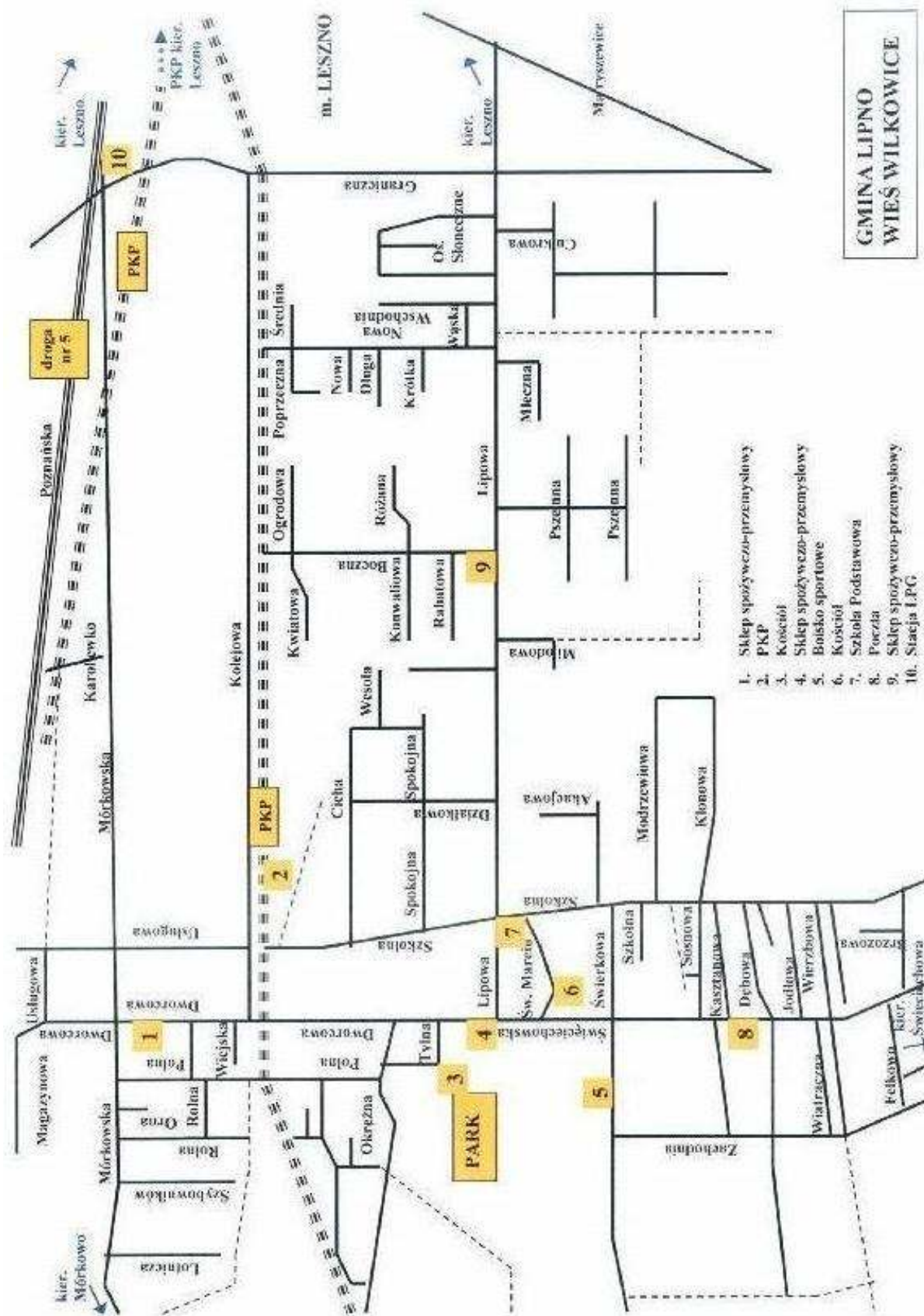
Obiekty publiczne w Wilkowicach:

- budynek szkoły podstawowej, w którym mieści się filia Gminnej Biblioteki Publicznej,
- budynek oddziału przedszkolnego,
- budynek filii pocztowej,
- budynek dworca kolejowego,
- „Dom Strażaka”
- remiza OSP,
- sklepy spożywczo – przemysłowe,
- restauracja „Ramzes”,
- restauracja „Dworek Wilkowice”,
- figura św. Jana Nepomucena,
- figura Matki Boskiej,
- boisko sportowe przy parku, stanowiące przestrzeń wspólną dla mieszkańców,
- boiska przy szkole podstawowej,
- kościół parafialny p.w. Św. Marcina Biskupa,
- kościół p.w. Św. Edyty Stein,
- cmentarz parafialny,
- cmentarz ewangelicki.

Tereny publiczne w Wilkowicach:

- park, który stanowi przestrzeń wspólną dla mieszkańców,
- szlak wśród pól do Lipna, przebieg szlaku: Leszno – Święciechowa – Wilkowice – Mórkowo – Lipno, na terenie gminy długość szlaku wynosi ok. 15 km,
- szlak powiatowy, przebieg szlaku: Leszno – Wilkowice – Krzycko Wielkie – Włoszakowice – Grotniki – Boszkowo,
- tereny przeznaczone w miejscowych planach zagospodarowania przestrzennego pod zabudowę mieszkaniową - ok. 115 ha,
- tereny przeznaczone w miejscowych planach zagospodarowania przestrzennego pod działalność gospodarczą – ok. 76 ha.

Rysunek 2.3. Plan Wilkowic



Źródło: Urząd Gminy w Lipnie

3. INWENTARYZACJA ZASOBÓW SŁUŻĄCYCH ODNOWIE MIEJSCOWOŚCI

3.1. Środowisko przyrodnicze

3.1.1. Warunki klimatyczne

Wieś Wilkowice, jak i cała Gmina Lipno znajduje się w strefie klimatu umiarkowanego, na obszarze ścierania się wpływów łagodnego klimatu oceanicznego i kontynentalnego. Dominujący wpływ ma tutaj klimat oceaniczny.

Zimy są łagodne i krótkie. Średnia temperatura w miesiącu styczniu wynosi -2°C . Długość okresu śnieżnego określa się na 30 dni. Lato trwa średnio 90 dni. Średnia temperatura w ciągu roku wskazuje ok. $+8^{\circ}\text{C}$. Okres wegetacyjny trwa ok. 210 dni.

Niski roczny rozkład opadów dla całej Gminy (ok. 550 mm) i często występujące w sezonie wiosennym okresy suszy, niekorzystnie wpływają na produkcję rolniczą.

3.1.2. Wody

Na obszarze miejscowości brak jest jezior. W Wilkowicach znajduje się kilka stawów.

Na omawianym obszarze występuje czwartorzędowe piętro wodonośne, na które składają się dwa poziomy gruntowy i międzyglinowy.

3.1.3. Świat roślinny

Drzewostan leśny całej Gminy Lipno zdominowany jest przez sosnę zwyczajną (ponad 60% ogółu), która występuje głównie z domieszką dębu i brzozy.

W centralnej części wsi – przy zbiegu ulic Świąteczowskiej, Dworcowej i Lipowej jest park, na terenie którego znajdują się wspomniane wcześniej: kościół p.w Św. Edyty Stein, pastorówka, oddział przedszkolny, restauracja „Dworek Wilkowice”, sklep spożywczo – przemysłowy oraz dom wielorodzinny. Park jest słabo utrzymany i należy do kościoła ewangelicko – augsburskiego.

Rysunek 3.1. Park w Wilkowicach



Źródło: Urząd Gminy w Lipnie

3.1.4. Surowce mineralne

Pod względem budowy geologicznej wieś Wilkowice, jak i cała Gmina, położona jest w północnej części Monokliny Przedsudeckiej. Podłoże składa się z osadów karbońskich, permskich i mezozoicznych, które przykryte są przez osady trzeciorzędowe i czwartorzędowe. Te ostatnie całkowicie pokrywają teren Gminy i miejscowości i są pozostałością zlodowacenia bałtyckiego i środkowopolskiego.

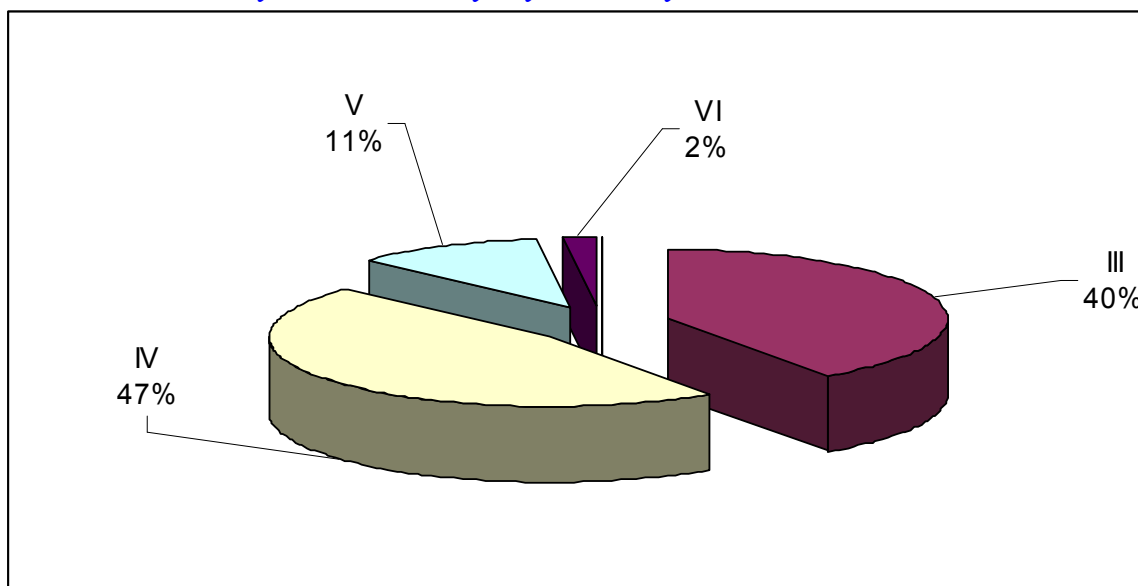
Na terenie Wilkowic brak jest jakichkolwiek, przydatnych do wykorzystania złóż surowców mineralnych.

Wg badań przeprowadzonych w 1972 r., w rejonie Wilkowic, stwierdzono obecność glin zwałowych i ustalono, że nie nadaje się ona jako surowiec przydatny do produkcji glinoporytu, ze względu na obecność zanieczyszczeń ziarnistych i ziarnistego margla.

3.1.5. Gleby

Użytki rolne Wilkowic to 1.386,3773 ha. Strukturę jakości gleb przedstawiono na poniższym rysunku:

W całej Gminie przeważają gleby typu pseudobielicowe i piaskowe o kompleksach przydatności rolniczej żytnim słabym, dobrym i bardzo dobrym. Tereny Wilkowic są szczególnie zasobne w gleby o kompleksie żytnim bardzo dobrym.

Rysunek 3.2. Klasy użytków rolnych w Wilkowicach

Źródło: Urząd Gminy w Lipnie

3.1.6. Obszary chronione

Miejscowość Wilkowice częściowo objęta jest zasięgiem Obszaru Chronionego Krajobrazu II Kompleks leśny Śmigiel - Świąciechowa.

3.2. Przedsiębiorstwa

W Wilkowicach działalność prowadzi ok. 200 podmiotów (stan na 14.01.2010 r.).

Dominujące branże:

- usługi murarskie,
- usługi transportowe,
- handel.

Najbardziej znaczące przedsiębiorstwa w miejscowości to m.in.:

- Astromal – projektowanie oraz produkcja wyrobów z laminatów poliestrowo – szklanych
- Agregaty FOGO – produkcja agregatów prądotwórczych
- Profiloplast – produkcja stolarki budowlanej z tworzyw sztucznych
- Olsen – kompleksowa naprawa pojazdów samochodowych
- Asa – susz egzotyczny
- Arkton – klimatyzacje
- Polter – hurtownia zabawek
- Simexim Szymon Szymkowiak – serwis komputerowy.

Na terenie Wilkowic znajdują się dwie restauracje: „Ramzes” oraz „Dworek Wilkowice”.

3.3. Rolnictwo

Struktura użytków rolnych wsi Wilkowice:

- grunty orne 1328,338 ha
- łąki trwałe 34,4809 ha
- pastwiska trwałe 12,4793 ha
- rowy 11,0791 ha

Większość gruntów należy do osób fizycznych.

Struktura gospodarstw rolnych Wilkowic wskazuje na dużą liczbę gospodarstw małych i średnich, co świadczy o zmniejszaniu roli rolnictwa w gospodarce sołectwa.

Tabela 3.1. Struktura gospodarstw rolnych Wilkowic

Wielkość gospodarstwa w ha	Liczba gospodarstw	Powierzchnia w ha
do 1	642	116,3025
pow. 1-2	98	73,2559
pow. 2-5	45	153,0712
pow. 5-7	17	99,4900
pow. 7-10	18	157,1787
pow. 10-15	11	140,1963
pow. 15	11	272,6140
Razem	842	1012,1086

Źródło: Urząd Gminy w Lipnie

Główne uprawy to przede wszystkim: zboża, rzepak, buraki cukrowe. Inwentarz to głównie trzoda chlewna.

3.4. Infrastruktura techniczna

Infrastruktura techniczna ma istotny wpływ na lokalny rozwój gospodarczy i jakość życia społeczności lokalnej.

3.4.1. Wodociągi

Miejscowość zwodociągowana jest w 100%. Istnieje konieczność budowy sieci do nowopowstających działek budowlanych.

Wilkowice

Długość sieci – 23.754 m

Liczba przyłączy – 504 szt

Zaopatrzenie w wodę odbywa się z ujęcia wody w Maryszewicach, (zatwierdzone zasoby eksploatacyjne $Q=30,0 \text{ m}^3/\text{h}$ przy $s=31 \text{ m}$).

Operatorem sieci wodociągowej jest Miejskie Przedsiębiorstwo Wodociągów i Kanalizacji Sp. z o.o. w Lesznie.

3.4.2. Kanalizacja i gospodarka ściekowa

Wilkowice posiadają częściowo kanalizację sanitarną (budowa kanalizacji rozpoczęta w 2004 r.). Pozostałe posesje mają zbiorniki bezodpływowe, a niewielka część oczyszczalnie przydomowe. Konieczna jest rozbudowa sieci kanalizacji sanitarnej.

Stan na koniec 2009 r.:

Długość sieci kanalizacji sanitarnej – 13.981,24 m

Ilość przyłączy – 366 szt.

Ilość przepompowni ścieków – 3 szt.

Ścieki odprowadzane są do oczyszczalni w Henrykowie, Gmina Świąciechowa.

W Wilkowicach znajduje się naturalna roślinno-stawowa oczyszczalnia ścieków przy szkole podstawowej w Wilkowicach o przepustowości 9 m³/d. Oczyszczalnia oczyszcza ścieki powstające w Szkole Podstawowej, Domu Strażaka oraz 3 budynkach mieszkalnych w Wilkowicach.

Operatorem sieci kanalizacyjnej jest Miejskie Przedsiębiorstwo Wodociągów i Kanalizacji Sp. z o.o. w Lesznie.

Rysunek 3.3. Naturalna roślinno - stawowa oczyszczalnia ścieków w Wilkowicach



Źródło: Urząd Gminy w Lipnie

3.4.3. Gospodarka odpadami stałymi

W Wilkowicach funkcjonuje selektywna zbiórka odpadów, tzw. „system workowy”, która obejmuje tworzywa sztuczne, szkło kolorowe, białe i makulaturę. Dodatkowo na ul. Dworcowej, Świąciechowskiej i przy zbiegu ul. Nowej i Lipowej znajdują się pojemniki do selektywnej zbiórki odpadów na tworzywa sztuczne, szkło kolorowe, białe.

System zbierania odpadów komunalnych zmieszanych, pochodzących z gospodarstw domowych oparty jest na gromadzeniu ich w typowych pojemnikach, których w miejscowości Wilkowice jest 520 szt.

Odbiorem tych odpadów zajmuje się Miejski Zakład Oczyszczania Sp. z o.o. w Lesznie.

Ponadto na terenie Gminy Lipno prowadzona jest selektywna zbiórka: baterii (pojemniki znajdują się m.in. w sklepach), akumulatorów małogabarytowych oraz przeterminowanych leków (Ośrodek Zdrowia). Dwa razy w roku organizowana jest zbiórka zużytego sprzętu elektrycznego i elektronicznego oraz odpadów wielkogabarytowych. Gmina dofinansowuje także utylizację odpadów zawierających azbest, zgodnie z przyjętym „Programem utylizacji azbestu”.

3.4.4. Gazyfikacja – zaopatrzenie w gaz

Miejscowość Wilkowice posiada częściowo sieć gazową: 16,6 km sieci gazowej średniego ciśnienia i 184 szt. przyłączy.

3.4.5. Energetyka – zaopatrzenie w energię elektryczną

Na terenie Gminy Lipno znajdują się stacje transformatorowe, zasilające w energię elektryczną istniejących odbiorców. Zasilanie przedmiotowych stacji odbywa się poprzez Główny Punkt Zasilania 110/15 GPZ Śmigiel. Wszyscy mieszkańcy są zaopatrzeni w energię elektryczną.

3.4.6. Telefonizacja i Internet

Dostęp do sieci telefonicznej posiadają wszyscy mieszkańcy Wilkowic. Miejscowość leży w zasięgu sieci wszystkich polskich operatorów telefonii komórkowej. Istnieje także dobry dostęp do Internetu.

3.4.7. Drogownictwo i komunikacja

Przez obszar Wilkowic przebiegają:

- drogi powiatowe:
 - Nr 4770P ul. Mórkowska,
 - Nr 4771P ul. Dworcowa i ul. Święciechowska,

- drogi gminne:
 - Nr 712850P ul. Lipowa,
 - Nr 712851P ul. Boczna,
 - Nr 712849P ul. Nowa,
 - Nr 712852P ul. Zachodnia,
 - Nr 712853P koło cmentarza do granicy Gminy (w stronę Krzycka).

Ponadto istnieje bardzo rozbudowana sieć dróg o statusie dróg wewnętrznych.

Na terenie miejscowości funkcjonuje sieć komunikacji miejskiej tzw. „4” i przebiega linia kolejowa, relacji Leszno – Zbąszynek ze stacją w Wilkowicach.
Dodatkowo funkcjonuje sieć komunikacyjna PKS.

3.4.8. Sytuacja mieszkaniowa

Wilkowice to miejscowość o zwartej zabudowie. Znajdują się tutaj budynki mieszkalne jednorodzinne głównie jedno lub dwukondygnacyjne oraz kilka budynków wielorodzinnych.

3.5. Infrastruktura społeczna

3.5.1. Oświata i wychowanie

W Wilkowicach funkcjonują następujące placówki edukacyjne:

- Szkoła Podstawowa im. Powstańców Wielkopolskich – 135 dzieci,
Szkoła ma 6 oddziałów i uczęszczają do niej dzieci z Wilkowic, Maryszewic i Karolewka. W szkole jest m.in. świetlica, biblioteka, pracownia komputerowa (brak jest sali gimnastycznej). Budynek szkoły znajduje się w centrum miejscowości. Szkoła posiada boisko do koszykówki i tenisa ziemnego, bieżnię, skocznię, boiska do piłki siatkowej i nożnej.
Liczba nauczycieli: 7 pełen etat, 6 niepełny etat.
- Oddział przedszkolny (2 oddziały) – 45 dzieci z w/w miejscowości
Liczba nauczycieli: 2 pełne etaty, 2/22 katecheta
Przedszkole mieści się w parku. Przy przedszkolu jest plac zabaw.

Młodzież gimnazjalna dowożona jest do gimnazjum w Lipnie.

Rysunek 3.4. Szkoła Podstawowa w Wilkowicach



Źródło: Urząd Gminy w Lipnie

Zachodzi konieczność poprawy bazy lokalowej, działających placówek poprzez termomodernizację budynku szkoły i budowę budynku przedszkola oraz budowę sali gimnastycznej.

3.5.2. Kultura, sport

Kultura

Życie kulturalne na terenie miejscowości i całej Gminy inicjuje, organizuje i koordynuje Gminny Ośrodek Kultury (GOK), którego siedziba znajduje się w Lipnie. GOK prowadzi zajęcia sekcji plastycznej w użyczonym salce filii GBP w Wilkowicach.

Biblioteka

W Wilkowicach działa filia Gminnej Biblioteki Publicznej. Filia jest skomputeryzowana, (2 komputery, w tym 1 dostępny dla czytelników). W placówce działa czytelnia internetowa. W sezonie jesienno-zimowym w filii organizowane są spotkania dla kobiet z Koła Gospodyń Wiejskich (robótki ręczne, wypieki, czytanie poezji, itp.). Ponadto biblioteka organizuje m.in.: wieczorki literackie, konkursy, lekcje biblioteczne, pogadanki, wystawy. Filia ma swoją siedzibę w budynku szkoły podstawowej.

Sport

W Wilkowicach działa Ludowy Uczniowski Klub Sportowy „Korona” Wilkowice (sekcja piłki nożnej, siłowa, fitness, motocross). Klub powstał w 2001 r. i jest kontynuatorem i spadkobiercą tradycji istniejącego od 1947 r. LZS. Główne cele statutowe to m.in.: planowanie i organizowanie pozalekcyjnego życia sportowego uczniów, rozwijanie sportu wśród młodzieży i dzieci, organizowanie imprez sportowych. Od 2001 r. klub dysponuje nowym boiskiem z bardzo dobrze wyposażonym zapleczem. Najbliższe plany to dalsza część budowy nawodnienia oraz ogrodzenie boiska sportowego.

Mieszkańcy działają też w innych klubach sportowych, które funkcjonują na terenie Gminy Lipno.

3.5.3. Ochrona zdrowia

Zapewnieniem dostępu do podstawowej opieki zdrowotnej zajmuje się jeden Niepubliczny Zakład Opieki Zdrowotnej w Lipnie z punktem lekarskim w Wilkowicach, który zasięgiem obejmuje mieszkańców całej Gminy. Punkt lekarski i apteczny znajduje się w „Dworku Wilkowice”. Problemem jest brak specjalistycznego sprzętu i zbyt mała dostępność specjalistycznych usług medycznych.

3.5.4. Bezpieczeństwo publiczne

Nad bezpieczeństwem mieszkańców czuwa Rewir Dzielnicowych, który swoim działaniem obejmuje teren całej Gminy. Siedziba Rewiru znajduje się w Lipnie.

3.5.5. Ochrona przeciwpożarowa

Na terenie Wilkowic funkcjonuje Ochotnicza Straż Pożarna. Jednostka typu „S” włączona jest do Krajowego Systemu Ratowniczo – Gaśniczego i posiada centralny system powiadamiania. OSP Wilkowice dysponuje średnim samochodem ratowniczo – gaśniczym (25-cio letni) oraz samochodem lekkim polonez truck (transportowy). Remiza OSP znajduje się przy ulicy Święciechowskiej i łączy się z budynkiem „Domu Strażaka”. Obecnie jest w trakcie modernizacji (dobudowanie pomieszczeń garażowych dla wozów bojowych oraz socjalno-sanitarnych).

Rysunek 3.5. Remiza OSP



Źródło: Urząd Gminy w Lipnie

Rysunek 3.6. Dom Strażaka



Źródło: Urząd Gminy w Lipnie

3.5.6. Zabytki

Obiekty wpisane do rejestru zabytków na terenie Wilkowic to:

- kościół parafialny p.w. św. Marcina, XVI, nr rej.: 55 z 12.12.1932 r.

Usytuowany w centralnej części wsi. Zbudowany w XVI w. W drugiej połowie XVII w. dobudowano kaplicę Niepokalanego Poczęcia NMP. Kościół odrestaurowany w XVIII w. oraz w latach 1803-1805. W 1819 r. dobudowano wieżę. W drugiej połowie lat 30-tych odbudowano wieżę po pożarze. Kościół powstał jako budowla późnogotycka, z powodu późniejszych przeróbek stał się budowlą w dużym stopniu zbarokizowaną.

Kościół zbudowany jest na planie wydłużonym, orientowany, z nieznacznie węższym, trójbocznym zamkniętym prezbiterium. Od zachodu znajduje się wieża zbudowana na planie kwadratu i cztery mniejsze przybudówki, przylegające do trzech zasadniczych brył. Wieża jedną ścianą wtopiona jest w zachodnią ścianę nawy. Do północnej ściany prezbiterium i do fragmentu ściany nawy przylega zakrystia. Do południowej ściany prezbiterium i narożnika nawy przylega kaplica grobowa, nazywana kaplicą Niepokalanego Poczęcia NMP. Do kościoła prowadzi troje drzwi. Prezbiterium jest szeroko otwarte do nawy i półkolistą arkadą do kaplicy NMP. W zachodniej części nawy jest murowana empora organowa, na którą prowadzą kręcone schody. Wieża jest nakryta wysokim hełmem, zwieńczonym krzyżem. Okna są prostokątne, zamknięte półkoliście. Natomiast w dwóch oknach prezbiterium i dwóch oknach kaplicy są witraże.

Nawa wraz z prezbiterium, kaplica, zakrystia i daszki dwuskokowych szkarp pokryte są dachówką karpiówką ułożoną w koronkę. Hełm wieży i daszek kolistej wieżyczki schodowej pokryte są blachą cynkową.

Remontu wymaga wieża dachu kościoła. Konieczne jest również odnowienie elewacji.

- zajazd, ob. dom mieszkalny, 1888, nr rej.: 1452/A z 30.08.1993 r.

Obecnie budynek mieszkalny. Usytuowany jest przy ul. Dworcowej. Wcześniej przez jakiś czas znajdował się tam punkt lekarski.

- rządcówka i poczta, obecnie dom, 1884, nr rej.: 1115/A z 01.12.1988 r.

Budynek usytuowany w centrum wsi, naprzeciw kościoła parafialnego. Zbudowany z cegły ceramicznej. Ściany ustawione są na wysokim cokole murowanym z kamieni polnych, granitów łamanych, z ceglanyimi obramowaniami otworów. Obecnie znajduje się tam probostwo.

- ruina wiatraka koźlaka, 1779, nr rej.: 1085/A z 23.03.1988 r.

Wiatrak powstał w 1779 r. Jego ruiny usytuowane są przy ulicy Święciechowskiej. Konieczna jest jego odbudowa.

Rysunek 3.7. Kościół p.w. Św. Edyty Stein



Źródło: Urząd Gminy w Lipnie

Rysunek 3.8. Kościół p.w. Św. Marcina Biskupa



Źródło: Urząd Gminy w Lipnie

3.5.7. Organizacje pozarządowe i inicjatywy mieszkańców

W Wilkowicach prężnie działają:

- Koło Gospodyń Wiejskich,

Założone w 1959 r. Organizuje m.in. wycieczki, zabawy, wieczorki i kursy. Bierze udział w imprezach organizowanych na terenie Gminy np. „Wielkanoc w tradycji”.

- Klub Złotej Jesieni,

Członkowie Klubu to emeryci i renciści. Klub organizuje m.in. spotkania z okazji Dnia Seniora, Święta Kobiet oraz Dnia Babci i Dziadka.

Na terenie Wilkowic od 2002 roku odbywa się Ogólnopolski Festiwal Starych Ciągników i Maszyn Rolniczych im. Jerzego Samelczaka. Od trzech lat impreza jest dwudniowa (sobota i niedziela). Jest to największe przedsięwzięcie tego typu w Polsce, w którym udział biorą także kolekcjonerzy zagraniczni. Organizatorem jest: Klub Miłośników Starych Ciągników i Maszyn Rolniczych „Traktor i Maszyna”, Gminny Ośrodek Kultury, Urząd Gminy Lipno. W tym samym czasie odbywa się wystawa nowoczesnych maszyn rolniczych „ROLTECHNIKA”, organizowana przez Międzynarodowe Targi Poznańskie.

3.6. Ocena zasobów miejscowości Wilkowice

Dla oceny zasobów miejscowości Wilkowice niezbędne stało się pogrupowanie poszczególnych zasobów i ocena ich pod kątem znaczenia dla wsi. Synteza oceny znalazła się w Tabeli 3.2.

Tabela 3.2. Ocena zasobów miejscowości Wilkowice

Rodzaj zasobu	Brak	Jest o znaczeniu małym	Jest o znaczeniu średnim	Jest o znaczeniu dużym
Środowisko przyrodnicze				
• Walory krajobrazu			X	
• Walory świata roślinnego			X	
• Walory świata zwierzęcego			X	
• Wody powierzchniowe (stawy)		X		
• Gleby				X
• Surowce mineralne	X			
Środowisko kulturowe				
• Walory architektury wiejskiej i osobliwości kulturowe (ruiny wiatraka)			X	
• Walory zagospodarowania przestrzennego				X
• Zabytki				X

• Zespoły artystyczne	X			
Dziedzictwo religijne i historyczne				
• Miejsca, osoby i przedmioty kultu	X			
• Święta, odpusty, pielgrzymki				X
• Tradycje, obrzędy, gwara: dożynki, festyny				X
• Legendy, podania i fakty historyczne			X	
• Ważne postacie historyczne	X			
• Specyficzne nazwy			X	
Obiekty i tereny				
• Działki pod zabudowę mieszkaniową				X
• Działki pod domy letniskowe	X			
• Działki pod zakłady usługowe i przemysł				X
• Pustostany mieszkaniowe, magazynowe i przemysłowe	X			
• Tradycyjne obiekty gospodarskie wsi (wiatrak)				X
• Place i miejsca publicznych spotkań (Dom Strażaka, boisko, park i inne)				X
• Miejsca sportu i rekreacji				X
Gospodarka, rolnictwo				
• Specyficzne produkty	X			
• Znane firmy produkcyjne i zakłady usługowe				X
Sąsiedzi i przyjezdni				
• Korzystne, atrakcyjne sąsiedztwo (duże miasto Leszno, arteria komunikacyjna)				X
• Ruch tranzytowy				X
• Przyjezdni stali i sezonowi			X	
Instytucje				
• Placówki opieki społecznej	X			

• Szkoła				X
• Dom strażaka				X
• Punkt lekarski				X
Ludzie, organizacje społeczne				
• OSP				X
• KGW				X
• Stowarzyszenia				X
• Darczyńcy i sponsorzy				X

Źródło: Konsultacje z mieszkańcami

4. DIAGNOZA AKTUALNEJ SYTUACJI WILKOWIC – JACY JESTEŚMY?

W Tabeli 4.1. zostały zgromadzone informacje na temat miejscowości Wilkowice. Opisane zostały cechy charakterystyczne wsi, jej funkcje, baza materialna, sposób zorganizowania mieszkańców oraz inne fakty, definiujące miejsce Wilkowic w systemie osadniczym Gminy Lipno.

Tabela 4.1. Opis miejscowości Wilkowice

Wyszczególnienie	Opis
Co ją wyróżnia?	Wieś jest największa obszarowo i ludnościowo w całej Gminie Lipno. Położona przy granicy z miastem Leszno. Charakteryzuje się dużą integracją społeczności i zaangażowaniem mieszkańców w prace na rzecz rozwoju miejscowości oraz wysoką przedsiębiorczością mieszkańców.
Jakie pełni funkcje?	Wilkowice pełnią podstawowe funkcje: mieszkaniową (sypialnia Leszna), edukacyjną, rolniczą oraz kulturową.
Kim są mieszkańcy?	Ludność głównie rdzenna, choć w ostatnich latach nastąpiły duże migracje mieszkańców Leszna do Wilkowic.
Co daje utrzymanie?	Praca w Lesznie i miejscowych przedsiębiorstwach, praca w gospodarstwach rolnych, emerytury i renty, posady w instytucjach.
Jak zorganizowani są mieszkańcy?	Na wsi działa Rada Sołecka, Koło Gospodyń Wiejskich, Klub Złotej Jesieni, Ochotnicza Straż Pożarna, Klub sportowy, Rada Parafialna. Duża integracja występuje wokół miejscowej Szkoły Podstawowej. Mieszkańcy chętnie biorą udział w imprezach masowych, które odbywają się na terenie wsi.
W jaki sposób rozwiązują problemy?	Wspólnymi siłami, w drodze konsultacji, zebrań wiejskich, posiedzeń Rady Sołeckiej, spotkań z Wójtem, poprzez współpracę z samorządem gminnym oraz istniejącymi organizacjami i mieszkańcami.
Jaki wygląd ma nasza wieś?	Wieś wygląda schludnie, estetyka się poprawia, większość właścicieli dba o swoje posesje, trudno spotkać akty dewastacji mienia publicznego i prywatnego.
Jakie obyczaje i tradycje są u nas pielęgnowane i rozwijane?	Tradycje rodzinne i obyczaje, związane są z historią oraz przyzwyczajeniami. Ważnym elementem jest wiara katolicka, która wyznacza ważne święta kościelne (m.in. msze świąteczne, odpust, święconka, kolędnicy), chętnie kulturowane przez mieszkańców.

	Również obchodzone są święta ludowe: dożynki, Festiwal Starych Ciągników, Pogoń za lisem. Wiele wydarzeń skupionych jest wokół miejscowej Szkoły Podstawowej, m.in. Dzień Dziecka, Dzień Matki, Dzień Babci i Dziadka.
Jak wyglądają mieszkania i obejścia?	W większości zadbane i estetycznie, coraz częściej zagospodarowane zielenią. Rzuca się w oczy „wielkopolska schludność”.
Jaki jest stan otoczenia i środowiska?	We wsi nie ma szkodzących środowisku zakładów przemysłowych. Wieś zwodociągowana; rozwinięta gospodarka odpadami stałymi; ze względu na częściowy brak sieci kanalizacji sanitarnej - gospodarka ściekowa zagraża środowisku naturalnemu. Niska emisja spalin nie stanowi zagrożenia dla stanu środowiska, część posesji jest zgazyfikowana.
Jakie jest rolnictwo?	We wsi przeważają małe i średnie gospodarstwa i kilka większych. Uprawia się przede wszystkim zboża, rzepak, buraki cukrowe, natomiast hodowla to przede wszystkim trzoda chlewna. Miejscowe rolnictwo można uznać za średniotowarowe.
Jakie są powiązania komunikacyjne?	Wieś posiada połączenie PKS i komunikacji miejskiej Leszna oraz stację PKP. Głównym środkiem komunikacji mieszkańców są prywatne samochody.
Co proponujemy dzieciom i młodzieży?	Atrakcje dla dzieci zapewnia szkoła - młodzi mieszkańcy mogą rozwijać swoje zainteresowania w kółkach przedmiotowych i kołach zainteresowań. Przy OSP działa drużyna młodzieżowa. W Wilkowicach działa Ludowy Uczniowski Klub Sportowy „Korona” Wilkowice (sekcja piłki nożnej, siłowa, fitness, motocross). Plac zabaw znajduje się przy przedszkolu.

Źródło: Konsultacje z mieszkańcami

5. OCENA MOCNYCH I SŁABYCH STRON MIEJSCOWOŚCI, W KTÓREJ BĘDZIE REALIZOWANA OPERACJA

Poniżej, w Tabeli 5.1., zostały podsumowane silne i słabe strony Wilkowic oraz szanse i zagrożenia.

Tabela 5.1. Analiza SWOT miejscowości Wilkowice

Silne strony	Słabe strony
<ul style="list-style-type: none"> • Położenie przy Lesznie • Sieć kanalizacji sanitarnej w części miejscowości • Sieć gazowa w części miejscowości • Aktywność społeczna • Przedsiębiorczość miejscowej ludności • Dobra dostępność do telefonii i Internetu, zasięg wszystkich operatorów sieci komórkowych • Atrakcyjne obiekty sportowe 	<ul style="list-style-type: none"> • Częściowy brak sieci kanalizacji sanitarnej • Częściowy brak sieci gazowej • Zły stan dróg • Braki chodników • Braki oświetlenia • Brak ścieżek rowerowych • Brak budynku przedszkola • Brak sali gimnastycznej przy Szkole Podstawowej • Zaniedbany Park
Szanse	Zagrożenia
<ul style="list-style-type: none"> • Integracja społeczności na rzecz rozwiązywania problemów lokalnych • Rosnąca liczba mieszkańców • Korzystna struktura wiekowa mieszkańców – wieś się „odmładza” 	<ul style="list-style-type: none"> • Emigracja ludzi młodych do dużych miast • Problemy lokalnych pracodawców • Dekoniunktura w rolnictwie

Źródło: Konsultacje z mieszkańcami

6. WIZJA ROZWOJU WSI – NASZA MIEJSCOWOŚĆ ZA KILKA LAT

Poniżej znajdują się sformułowane przez mieszkańców opinie na temat wizji miejscowości w perspektywie roku 2018. Sformułowane zdania są niejako wizją stanu wsi.

Marzę, aby moja wieś była estetyczna i dobrze zagospodarowana, w pełni wyposażona w infrastrukturę techniczną i społeczną oraz aby mieszkańcy umacniali wzajemne więzi, a dzieci i młodzież miały możliwość edukacji na wysokim poziomie w miejscowej szkole i przedszkolu.

Byłbym szczęśliwy, gdyby na terenie miejscowości nie było osób bezrobotnych, a mieszkańców stać było na utrzymanie, edukację, zagospodarowanie swoich domów, gospodarstw i ogrodów, poprawiając jednocześnie wizerunek wsi. By działające organizacje, szkoła, parafia, klub sportowy, OSP, KGW, Klub Złotej Jesieni spełniały ważną rolę w życiu mieszkańców.

7. WIZJA STANU DOCELOWEGO – JAKIE MAJĄ BYĆ WILKOWICE ZA KILKA LAT?

Mieszkańcy miejscowości Wilkowice zostali poproszeni o określenie stanu docelowego wsi. Odpowiedzi zostały podsumowane w poniższej tabeli.

Tabela 7.1. Wizja stanu docelowego miejscowości Wilkowice

Wyszczególnienie	Opis
Co ma ją wyróżniać?	Wysoka przedsiębiorczość mieszkańców, silna integracja ludności, atrakcyjne miejsca spotkań mieszkańców na terenie wsi. Poza tym estetyka i zagospodarowanie przestrzenne cechujące się wysokim ładem.
Jakie ma pełnić funkcje?	Takie jak obecnie – wieś wielofunkcyjna.
Kim mają być mieszkańcy?	Ludźmi wykształconymi, żyjącymi w miarę możliwości na wysokim poziomie, otwarci, tolerancyjni, podtrzymujący więzi i tradycje.
Co ma dać utrzymanie?	Wysokotowarowe rolnictwo, prywatna przedsiębiorczość – głównie w sferze usług, praca najemna.
W jaki sposób zorganizowana ma być i mieszkańcy?	Stan obecny jest zadowalający i powinien być utrzymany.
W jaki sposób mają być rozwiązywane problemy?	Demokratycznie, w ramach wspólnych dyskusji na forum mieszkańców i władz samorządowych
Jak ma wyglądać nasza wieś?	Atrakcyjnie i bezpiecznie, m.in. należy zadbać o stan dróg, chodników, ulic, ścieżek spacerowo-rowerowych, oświetlenia, niech będzie to wieś pozbawiona barier architektonicznych.
Jakie obyczaje i tradycje mają być u nas pielęgnowane i rozwijane?	Kultywowanie tradycji rodzinnych i wielopokoleniowych w celu integrowania społeczności i zachowania dziedzictwa kulturowego.
Jak mają wyglądać mieszkania i obejścia?	Schludne i czyste, wyposażone w nowoczesne media infrastrukturalne, dające mieszkańcom poczucie bezpieczeństwa i komfortu.
Jaki ma być stan otoczenia i środowiska?	Niezbędny jest wzrost świadomości społeczeństwa w tym zagadnieniu, zwłaszcza w odniesieniu do gospodarki odpadami stałymi i ściekami.
Jakie ma być rolnictwo?	Nowoczesne i konkurencyjne, dochodowe dla producentów.
Jakie mają być powiązania komunikacyjne?	Więcej połączeń komunikacji miejskiej z Leszmem. Pozostałe połączenia są wystarczające, a prywatny transport samochodowy zaspokaja potrzeby komunikacyjne.
Co zaproponujemy dzieciom i młodzieży?	Więcej kółek zainteresowań w Szkole i miejsc, gdzie młodzież będzie mogła rozwijać swoje umiejętności, nowe przedszkole, sala gimnastyczna, ścieżki rowerowe.

Źródło: Konsultacje z mieszkańcami

8. OPIS PLANOWANYCH ZADAŃ INWESTYCYJNYCH I PRZEDSIĘWZIĘĆ AKTYWIZUJĄCYCH SPOŁECZNOŚĆ LOKALNĄ W OKRESIE CO NAJMNIEJ 7 LAT OD DNIA PRZYJĘCIA PLANU ODNOWY MIEJSCOWOŚCI, W KOLEJNOŚCI WYNIKAJĄCEJ Z PRZYJĘTYCH PRIORYTETÓW ROZWOJU MIEJSCOWOŚCI, Z PODANIEM SZACUNKOWYCH KOSZTÓW ICH REALIZACJI

8.1. Specyfikacja celów rozwojowych

W rezultacie prac przeprowadzonych na zebraniu wiejskim, wypracowano 3 cele strategiczne rozwoju miejscowości Wilkowice. Cele strategiczne sformułowano następująco:

- 1. Rozwój infrastruktury edukacyjno-rekreacyjno-kulturalnej**
- 2. Rozwój infrastruktury technicznej**
- 3. Integracja mieszkańców**

Przyjęte cele mają za zadanie zaspokoić aspiracje wsi i przynieść poprawę stanu życia mieszkańców. Nawiązują one też bezpośrednio do wypracowanej wizji, w której główny nacisk położono na rozwój integracji mieszkańców oraz rozwój infrastruktury technicznej.

Uzasadnienie wyboru powyższych celów jest następujące:

Cel strategiczny 1

Rozwój infrastruktury edukacyjno-rekreacyjno-kulturalnej

W ramach przyjętego celu strategicznego planowana jest realizacja przedsięwzięć:

Projekt 1.1. Budowa ścieżki rowerowej przy ul. Lipowej w Wilkowicach

Realizacja projektu: 2011-2012

Łączny koszt projektu: 1.078.000 zł (Budżet Gminy, PROW – Odnowa Wsi)

Cel realizacji projektu: wzrost atrakcyjności turystycznej, podniesienie walorów rekreacyjnych, integracja społeczności lokalnej, alternatywa dla komunikacji samochodowej

W ramach projektu planuje się: poszerzenie z wymianą nawierzchni ścieżki rowerowej (z 1,8 m na 2,0 m) oraz budowę ścieżki rowerowej wraz z odwodnieniem. Szerokość ścieżki – 2,0 m, powierzchnia ścieżki – ok. 4700 m², długość odwodnienia - ok. 430 mb. Przedsięwzięcie stanowić będzie część istniejącej trasy rowerowej pn. „ Szlak Powiatowy”.

Projekt 1.2. Remont dachu wieży kościoła parafialnego p.w. Św. Marcina Biskupa w Wilkowicach

Realizacja projektu: 2010

Łączny koszt projektu: 167.000 zł (środki Parafii, PROW – Odnowa Wsi)

Cel realizacji projektu: odnowa obiektów zabytkowych na terenie Wilkowic, zachowanie dziedzictwa kulturowego

Remont dachu wieży zabytkowego kościoła parafialnego, polegać będzie na przeprowadzeniu prac związanych z wymianą: pokrycia dachowego (ok. 210 m²), elementów konstrukcyjnych dachu oraz elementów stropu wieży.

Projekt 1.3. Budowa Przedszkola (oddziału)

Realizacja projektu: 2012-2014

Łączny koszt projektu: 3.500.000 zł (Budżet Gminy)

Cel realizacji projektu: zaspokojenie potrzeb najmłodszych mieszkańców miejscowości
Budynek przedszkola zlokalizowany będzie w pobliżu kościoła p.w. św. Edyty Stein. W obiekcie znajdować się będą m.in.: sale edukacyjne, sala ćwiczeń oraz zaplecze kuchenne.

Projekt 1.4. Termomodernizacja budynku Szkoły Podstawowej

Realizacja projektu: 2013

Łączny koszt projektu: 900.000 zł (Budżet Gminy, programy rządowe, WFOŚiGW)

Cel realizacji projektu: poprawa warunków nauczania, ochrona środowiska

Zadanie obejmuje: wymianę źródła ciepła – kotłowni węglowej na ogrzewanie paliwem gazowym, docieplenie stropodachu i ścian zewnętrznych oraz wymianę stolarki okiennej i drzwiowej.

Projekt 1.5. Budowa sali gimnastycznej

Realizacja projektu: 2015–2016

Łączny koszt projektu: 2.500.000 zł (Budżet Gminy, programy rządowe)

Cel realizacji projektu: zaspokojenie potrzeb społecznych w zakresie usług rekreacyjno-sportowych, integracja społeczności miejscowości i gminy

Budynek sali gimnastycznej usytuowany będzie przy szkole podstawowej. Planowane wymiary budynku - 39,25 m x 26,45 m, w tym sala gimnastyczna - 26,25 m x 16,25 m. Całkowita powierzchnia zabudowy - ok. 770 m².

Projekt 1.6. Modernizacja Domu Strażaka

Realizacja projektu: 2017

Łączny koszt projektu: 150.000 zł (Budżet Gminy, PROW)

Cel realizacji projektu: zaspokojenie potrzeb społecznych w zakresie usług kulturalno-rekreacyjnych, integracja społeczności miejscowości i gminy

Modernizacja budynku polegać będzie m.in. na wymianie pokrycia dachowego z płyt azbestowych na blachodachówkę.

Projekt 1.7. Odbudowa Wiatraka

Realizacja projektu: 2015

Łączny koszt projektu: 150.000 zł (Budżet Gminy, programy rządowe, PROW)

Cel realizacji projektu: odnowa zabytków miejscowości

Z zabytkowego wiatraka, pozostały jedynie ruiny. Obecnie wiatrak jest własnością prywatną. Projekt zakłada przeprowadzenie prac, mających na celu gruntowną odbudowę.

Projekt 1.8. Rozbudowa bazy sportowej – boisko

Realizacja projektu: 2010-2012

Łączny koszt projektu: 200.000 zł (Klub sportowy, Budżet Gminy, programy rządowe, PROW)

Cel realizacji projektu: zaspokojenie potrzeb społecznych w zakresie usług sportowo-rekreacyjnych, integracja społeczności miejscowości i gminy

Przedsięwzięcie obejmuje dalsze prace na boisku sportowym, zlokalizowanym obok parku. Planowana jest m.in. dalsza część budowy nawodnienia boiska oraz jego ogrodzenie.

Projekt 1.9. Budowa pawilonu ogrodowego przy boisku w Wilkowicach

Realizacja projektu: 2010-2012

Łączny koszt projektu: 50.000 zł (Sołectwo, PROW)

Cel realizacji projektu: zaspokojenie potrzeb społecznych w zakresie usług kulturalno-rekreacyjnych, integracja społeczności miejscowości i gminy

W ramach zadania planuje się budowę pawilonu na ok. 200 osób. Obiekt usytuowany będzie przy boisku sportowym i wykorzystywany będzie na potrzeby organizowanych imprez np. dożynki, festyny.

Projekt 1.10. Rewitalizacja Parku

Realizacja projektu: 2012-2015

Łączny koszt projektu: 250.000 zł (do ustalenia)

Cel realizacji projektu: zaspokojenie potrzeb społecznych w zakresie usług rekreacyjnych, integracja społeczności miejscowości i gminy

Projekt zakłada: uporządkowanie istniejącej zieleni, wykonanie prac porządkowych i nasadzenie nowych gatunków drzew i krzewów. Uzupełnieniem zadania będą obiekty małej architektury (m.in. ławki, kosze na śmieci).

Cel strategiczny 2

Rozwój infrastruktury technicznej

W ramach tego celu strategicznego zaproponowano następujące przedsięwzięcia:

Projekt 2.1. Rozbudowa sieci kanalizacji sanitarnej

Realizacja projektu: 2010-2015

Łączny koszt projektu: 4.000.000 zł (Budżet Gminy, WFOŚiGW)

Cel realizacji projektu: podniesienie standardu życia mieszkańców, ochrona środowiska
Miejscowość jest skanalizowana w ponad 60 %. W ramach projektu planuje się rozbudowę sieci kanalizacji sanitarnej w pozostałej części miejscowości (m.in. rejon ul. Dworcowej, Szkolnej) oraz uzbrojenie nowych terenów budowlanych.

Projekt 2.2. Dokończenie gazyfikacji wsi

Realizacja projektu: 2010-2013

Łączny koszt projektu: do ustalenia (Zakład Gazowniczy)

Cel realizacji projektu: poprawa jakości życia mieszkańców, ochrona środowiska

Zadanie przewiduje pobudowanie sieci gazowej w pozostałej części miejscowości i doprowadzenie gazu do nowopowstałych działek budowlanych. Przedsięwzięcie realizowane będzie przez Wielkopolskiego Operatora Systemu Dystrybucyjnego Sp. z o.o.

Projekt 2.3. Poprawa stanu dróg gminnych i powiatowych

Realizacja projektu: 2010-2018

Łączny koszt projektu: 1.000.000 zł (Budżet Gminy, Budżet Powiatu)

Cel realizacji projektu: poprawa jakości życia mieszkańców, poprawa bezpieczeństwa na terenie wsi

Projekt dotyczy przede wszystkim odtworzenia nawierzchni na istniejących drogach gminnych i powiatowych. W zakresie dróg gminnych realizowany będzie przez Gminę. Natomiast inwestycje na drogach powiatowych przez - Powiat Leszczyński.

Projekt 2.4. Budowa i modernizacja chodników

Realizacja projektu: 2010-2018

Łączny koszt projektu: 2.000.000 zł (Budżet Gminy, Budżet Powiatu)

Cel realizacji projektu: poprawa jakości życia mieszkańców, poprawa bezpieczeństwa na terenie wsi

Część miejscowości nie posiada wydzielonego miejsca dla ruchu pieszych, a mieszkańcy poruszają się w pasie drogi, co naraża ich na niebezpieczeństwo. Projekt zakłada budowę nowych chodników i modernizację już istniejących, przy drogach gminnych i powiatowych.

Projekt 2.5. Rozbudowa oświetlenia miejscowości

Realizacja projektu: 2010-2018

Łączny koszt projektu: 100.000 zł (Budżet Gminy)

Cel realizacji projektu: poprawa jakości życia mieszkańców, poprawa bezpieczeństwa na terenie wsi

Przedsięwzięcie obejmuje montaż i rozbudowę oświetlenia ulicznego o nowe punkty świetlne. Dotyczy to zwłaszcza terenów, które się rozbudowują.

Projekt 2.6. Rozbudowa sieci wodociągowej

Realizacja projektu: 2010 - 2018

Łączny koszt projektu: 600.000 zł (Budżet Gminy)

Cel realizacji projektu: poprawa jakości życia mieszkańców, poprawa zdrowotności, rozwój terenów inwestycyjnych

Wilkowice są zwodociagowane w 100%. Konieczne jest zapewnienie odpowiedniej infrastruktury do nowych terenów budowlanych, co przewiduje powyższe zadanie. Projekt obejmuje budowę sieci m.in. w rejonie ul. Dworcowej, Lipowej, Mórkowskiej.

Projekt 2.7. Modernizacja budynku Ochotniczej Straży Pożarnej (dokończenie zadania)

Realizacja projektu: 2010

Łączny koszt projektu: 300.000 zł (Budżet Gminy)

Cel realizacji projektu: zaspokojenie potrzeb społecznych w zakresie bezpieczeństwa

Projekt obejmuje: dobudowanie pomieszczeń garażowych dla wozów bojowych oraz socjalno – sanitarnych. Zadanie zostało rozpoczęte w 2009 roku. W ubiegłym roku wykonano stan surowy zamknięty. W 2010 roku wykonane zostaną roboty wewnętrzne wykończeniowe – budowlane, sanitarne i elektryczne.

Projekt 2.8. Zakup samochodu pożarniczego dla OSP Wilkowice

Realizacja projektu: 2012

Łączny koszt projektu: 550.000 zł (Budżet Gminy, programy rządowe, fundusze UE)

Cel realizacji projektu: zaspokojenie potrzeb społecznych w zakresie bezpieczeństwa

W ramach projektu planowany jest zakup samochodu ratowniczo – gaśniczego dla OSP Wilkowice, który pozwoli na szybkie i sprawne udzielenie pomocy w zakresie ratownictwa drogowego i pożarowego.

Projekt 2.9. Budowa dróg gminnych i powiatowych

Realizacja projektu: 2015-2018

Łączny koszt projektu: do ustalenia (Budżet Gminy, Budżet Powiatu)

Cel realizacji projektu: poprawa jakości życia mieszkańców, poprawa bezpieczeństwa na terenie wsi

Zadanie obejmuje budowę nowych dróg, zarówno gminnych jak i powiatowych. Dokładne informacje będą znane po opracowaniu dokumentacji.

Cel strategiczny 3**Integracja mieszkańców**

W ramach przyjętego celu strategicznego planowana jest realizacja przedsięwzięć:

Projekt 3.1. Organizacja imprez rekreacyjnych, sportowych i kulturalnych

Realizacja projektu: 2010-2018 (zadanie ciągle)

Łączny koszt projektu: ustalany corocznie (Budżet Gminy, PROW, sołectwo, sponsorzy, mieszkańcy)

Cel realizacji projektu: integracja społeczności lokalnej, promocja zdrowego trybu życia, promowanie miejscowości i gminy na terenie całej Wielkopolski i kraju

W ramach niniejszego projektu planuje się realizację przede wszystkim następujących zadań:

- Ogólnopolski Festiwal Starych Ciągników i Maszyn Rolniczych im. Jerzego Samelczaka
- Turnieje sportowe
- Dożynki
- Festyny

Projekt 3.2. Organizacja spotkań autorskich, wieczorków literackich, zajęć dla Koła Gospodyń Wiejskich , organizacja imprez i warsztatów kultywujących tradycje

Realizacja projektu: 2010-2018 (zadanie ciągle)

Łączny koszt projektu: ustalany corocznie (Budżet Gminy, PROW, sponsorzy, mieszkańcy)

Cel realizacji projektu: integracja społeczności lokalnej, rozwój kulturalny społeczności
Projekt zakłada organizację spotkań i zajęć m.in. w filii Gminnej Biblioteki Publicznej (np. czytanie poezji, robótki ręczne) oraz różnego rodzaju imprez i warsztatów, kultywujących tradycje.

Projekt 3.3. Dodatkowe zajęcia szkolnych kół zainteresowań

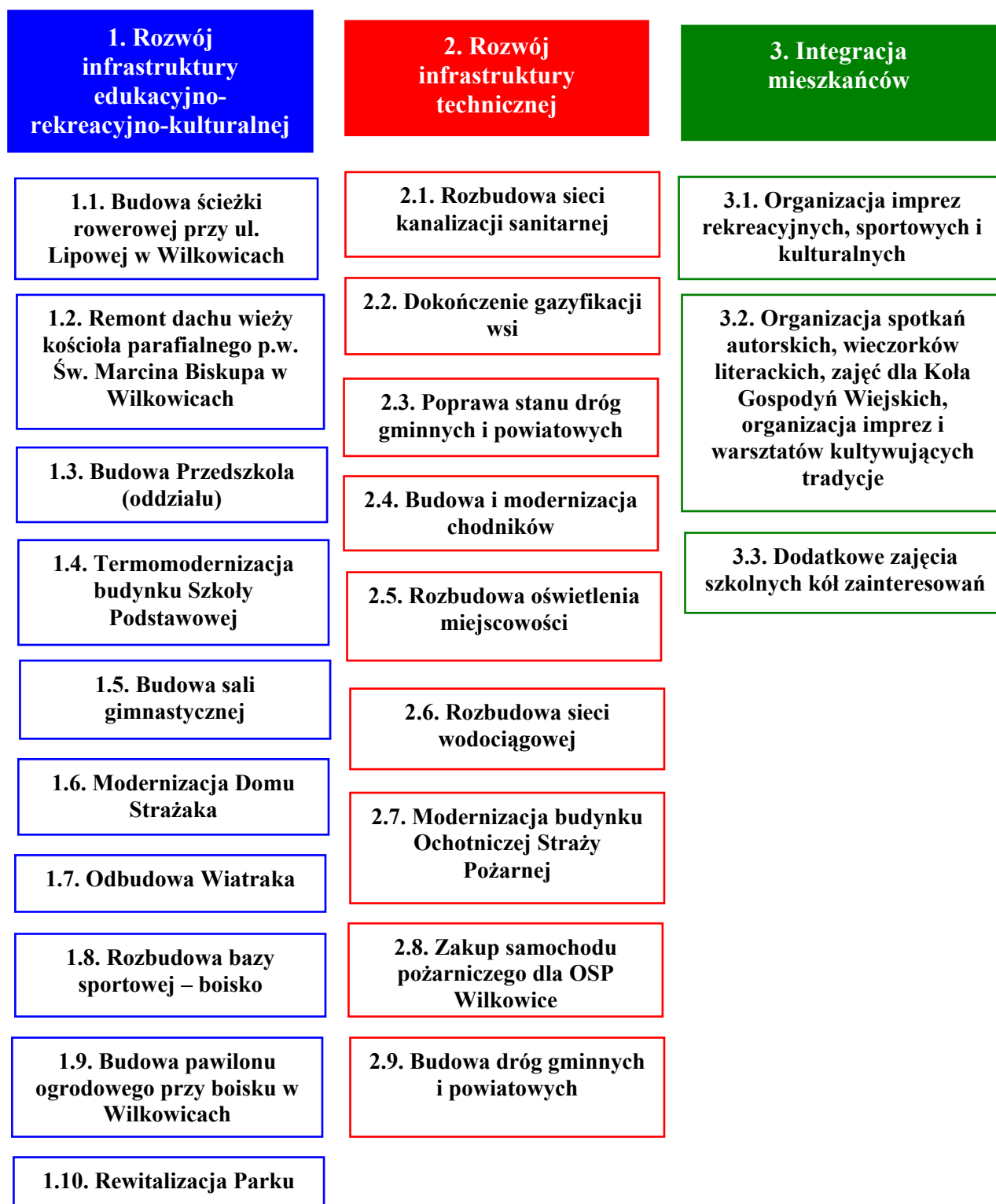
Realizacja projektu: 2010-2018 (zadanie ciągle)

Łączny koszt projektu: ustalany corocznie (Budżet Gminy, EFS, rodzice)

Cel realizacji projektu: zaspokojenie potrzeb najmłodszych mieszkańców miejscowości
Przedsięwzięcie obejmuje organizację w szkole podstawowej, dodatkowych zajęć rozwijających zainteresowania dzieci.

Struktura Planu Odnowy Miejscowości Wilkowice przedstawiona została na Rysunku 8.1.

Rysunek 8.1. Schemat Planu Odnowy Miejscowości Wilkowice



8.2. Hierarchizacja przedsięwzięć Planu Odnowy Miejscowości

Wymogiem formalnym, wynikającym z Rozporządzenia Ministra Rolnictwa i Rozwoju Wsi, jest przedstawienie w Planie Odnowy Miejscowości „planowanych zadań inwestycyjnych i przedsięwzięć aktywizujących społeczność lokalną w okresie co najmniej 7 lat od dnia przyjęcia Planu Odnowy Miejscowości, w kolejności wynikającej z przyjętych priorytetów rozwoju miejscowości, z podaniem szacunkowych kosztów ich realizacji”.

W trakcie spotkania na zebraniu wiejskim najpierw spisano proponowane do realizacji zadania w kolejności wynikającej ze składanych propozycji.

Następnie uszeregowano je w kolejności zamierzonej realizacji. Zgodzono się, że najbardziej obiektywnym priorytetem będzie niezależna opinia uczestników spotkania, czyli ich zdanie, które zadania są najważniejsze z punktu widzenia rozwoju miejscowości, a których wdrażanie może być nieco odsunięte w czasie.

Uczyniono to poprzez głosowanie – uczestnicy proponowali nadanie odpowiednich priorytetów poszczególnym zadaniom.

Następnie wspólnie, w trakcie dyskusji, określono lata realizacji poszczególnych zadań. W tym miejscu lista została skorygowana o zapisy Strategii Rozwoju Gminy oraz o perspektywy pozyskania przez Gminę środków pomocowych na dofinansowanie realizacji części przedsięwzięć.

Z powyższego wynika, że przyjętymi priorytetami, którymi kierowano się przy ustalaniu kolejności zadań, były:

- opinia mieszkańców co do ważności poszczególnych zadań z punktu widzenia rozwoju miejscowości,
- zapisy Strategii Rozwoju Gminy,
- perspektywy pozyskania środków pomocowych na dofinansowanie realizacji części przedsięwzięć.

Ostateczna kolejność zadań jest następująca (wg priorytetów – I – najwyższy, II- średni, III – najniższy):

PRIORYTET I

Projekt 1.1. Budowa ścieżki rowerowej przy ul. Lipowej w Wilkowicach

Projekt 1.2. Remont dachu wieży kościoła parafialnego p.w. Św. Marcina Biskupa w Wilkowicach

Projekt 1.3. Budowa Przedszkola (oddziału)

Projekt 2.1. Rozbudowa sieci kanalizacji sanitarnej

Projekt 2.3. Poprawa stanu dróg gminnych i powiatowych

Projekt 2.4. Budowa i modernizacja chodników

Projekt 2.9. Budowa dróg gminnych i powiatowych

PRIORYTET II

Projekt 1.4. Termomodernizacja budynku Szkoły Podstawowej

Projekt 1.5. Budowa sali gimnastycznej

Projekt 1.8. Rozbudowa bazy sportowej – boisko

Projekt 1.9. Budowa pawilonu ogrodowego przy boisku w Wilkowicach

Projekt 2.5. Rozbudowa oświetlenia miejscowości

Projekt 2.6. Rozbudowa sieci wodociągowej

Projekt 2.7. Modernizacja budynku Ochotniczej Straży Pożarnej

Projekt 2.8. Zakup samochodu pożarniczego dla OSP Wilkowice

Projekt 3.1. Organizacja imprez rekreacyjnych, sportowych i kulturalnych

PRIORYTET III

Projekt 1.6. Modernizacja Domu Strażaka

Projekt 1.7. Odbudowa Wiatraka

Projekt 1.10. Rewitalizacja Parku

Projekt 2.2. Dokończenie gazyfikacji wsi

Projekt 3.2. Organizacja spotkań autorskich, wieczorków literackich, zajęć dla Koła Gospodyń Wiejskich, organizacja imprez i warsztatów kultywujących tradycje

Projekt 3.3. Dodatkowe zajęcia szkolnych kół zainteresowań

8A. OPIS I CHARAKTERYSTYKA OBSZARÓW O SZCZEGÓLNYM ZNACZENIU DLA ZASPOKOJENIA POTRZEB MIESZKAŃCÓW, SPRZYJAJĄCYCH NAWIĄZYWANIU KONTAKTÓW SPOŁECZNYCH, ZE WZGLĘDU NA ICH POŁOŻENIE ORAZ CECHY FUNKCJONALNO-PRZESTRZENNE

Życie społeczne i kulturalne mieszkańców Wilkowic koncentruje się wokół:

- boiska sportowego (obok parku) z bardzo dobrze wyposażonym zapleczem – miejsca, na którym organizowane są zawody sportowe, dożynki wiejskie, festyny i spotkania, jest to również teren rekreacyjny dla mieszkańców,
- domu strażaka oraz remizy OSP – miejsca spotkań mieszkańców, organizacji imprez oraz realizacji zadań w zakresie bezpieczeństwa,
- parku, w którym usytuowany jest kościół p.w. Św. Edyty Stein, sklep spożywczo – przemysłowy, oddział przedszkolny, pastorówka oraz „Dworek Wilkowice” z punktem lekarskim i aptecznym,
- kościoła parafialnego p.w. Św. Marcina – miejsca zaspokajania religijnych potrzeb mieszkańców,
- Szkoły Podstawowej im. Powstańców Wielkopolskich.

Ww. obiekty i tereny zlokalizowane są w centrum miejscowości, przy zbiegu głównych ulic – Święciechowskiej, Dworcowej i Lipowej, które dodatkowo stanowią połączenie komunikacyjne z innymi gminami oraz miejscowościami w Gminie Lipno.

Ze względu na pełnione funkcje cały ten obszar pełni rolę centrum życia społeczno – kulturalnego miejscowości, gdyż to właśnie tutaj mieszkańcy spotykają się, realizują wspólne inicjatywy i projekty oraz spędzają wolny czas. Dlatego obszar ten ma szczególne znaczenie dla zaspokojenia potrzeb mieszkańców Wilkowic, sprzyjając jednocześnie nawiązywaniu kontaktów społecznych.

9. ZGODNOŚĆ PLANU ODNOWY MIEJSCOWOŚCI WILKOWICE ZE STRATEGIĄ ROZWOJU GMINY LIPNO

W kwietniu 2008 roku zakończyły się prace nad „Strategią Rozwoju Gminy Lipno na lata 2008-2017”.

Po wielu spotkaniach warsztatowych oraz dyskusjach w zespołach problemowych, powstały konkretne rekomendacje, dotyczące rozwoju Gminy w latach 2008-2017, które bazowały na istniejących, rzeczywistych uwarunkowaniach zewnętrznych i wewnętrznych.

Na podstawie analizy atutów oraz braków i problemów, biorąc pod uwagę wszystkie zidentyfikowane uwarunkowania rozwoju Gminy, sformułowano następującą deklarację wizji i misji Gminy:

Gmina Lipno

Wielkopolska, zasobna gmina, położona przy trasie Poznań - Wrocław, sąsiadująca z Leszmem

- jest miejscem przyjaznym i bezpiecznym dla mieszkańców i gości,
- społeczność gminy jest aktywna, zorganizowana, wykształcona i zdrowa,
- źródłem zamożności mieszkańców jest rozwinięta przedsiębiorczość, nowoczesne rolnictwo wraz z otoczeniem.

Mieszkańcy dbają o tradycje, kulturę, historię oraz otoczenie przyrodnicze.

Następnie, biorąc pod uwagę zidentyfikowane uwarunkowania rozwoju Gminy, sformułowano następującą deklarację – MISJĘ (cel nadrzędny):

WYSOKI POZIOM ŻYCIA MIESZKAŃCÓW GMINY LIPNO PORÓWNYWALNY Z POZIOMEM ŻYCIA W KRAJACH UNII EUROPEJSKIEJ

Cele wraz z kierunkami działania zostały podzielone na obszary strategiczne. Obszary strategiczne są najistotniejszymi polami działania Gminy, jednocześnie wytyczają kierunki prac na najbliższe lata. Działalność Gminy Lipno koncentrować ma się na trzech obszarach:

1. INFRASTRUKTURA I OCHRONA ŚRODOWISKA
2. MĄDRE, ZDROWE I ZAMOŻNE SPOŁECZEŃSTWO
3. PRĘŻNA I WIELOKIERUNKOWA GOSPODARKA

Przedstawione w niniejszym opracowaniu projekty w pełni wpisują się w Strategię Rozwoju Gminy. Kompatybilność projektową przedstawia Tabela 9.1.

Tabela 9.1. Zgodność projektów Planu Odnowy Miejscowości Wilkowice ze Strategią Rozwoju Gminy Lipno

Obszary strategiczne rozwoju Gminy Lipno	Projekty w ramach Planu Odnowy Miejscowości Wilkowice
1. INFRASTRUKTURA I OCHRONA ŚRODOWISKA	<ul style="list-style-type: none"> ▪ Projekt 1.1. Budowa ścieżki rowerowej przy ul. Lipowej w Wilkowicach ▪ Projekt 2.1. Rozbudowa sieci kanalizacji sanitarnej ▪ Projekt 2.2. Dokończenie gazyfikacji wsi ▪ Projekt 2.3. Poprawa stanu dróg gminnych i powiatowych ▪ Projekt 2.4. Budowa i modernizacja chodników ▪ Projekt 2.5. Rozbudowa oświetlenia miejscowości ▪ Projekt 2.6. Rozbudowa sieci wodociągowej ▪ Projekt 2.9. Budowa dróg gminnych i powiatowych
2. MĄDRE, ZDROWE I ZAMOŻNE SPOŁECZEŃSTWO	<ul style="list-style-type: none"> ▪ Projekt 1.2. Remont dachu wieży kościoła parafialnego p.w. Św. Marcina Biskupa w Wilkowicach ▪ Projekt 1.3. Budowa Przedszkola (oddziału) ▪ Projekt 1.4. Termomodernizacja budynku Szkoły Podstawowej ▪ Projekt 1.5. Budowa sali gimnastycznej ▪ Projekt 1.6. Modernizacja Domu Strażaka ▪ Projekt 1.7. Odbudowa Wiatraka ▪ Projekt 1.8. Rozbudowa bazy sportowej – boisko ▪ Projekt 1.9. Budowa pawilonu ogrodowego przy boisku w Wilkowicach ▪ Projekt 1.10. Rewitalizacja Parku ▪ Projekt 2.7. Modernizacja budynku Ochotniczej Straży Pożarnej ▪ Projekt 2.8. Zakup samochodu pożarniczego dla OSP Wilkowice ▪ Projekt 3.1. Organizacja imprez rekreacyjnych, sportowych i kulturalnych ▪ Projekt 3.2. Organizacja spotkań autorskich, wieczorków literackich, zajęć dla Koła Gospodyń Wiejskich, organizacja imprez i warsztatów kultywujących tradycje ▪ Projekt 3.3. Dodatkowe zajęcia szkolnych kół zainteresowań
3. PRĘŻNA I WIELOKIERUNKOWA GOSPODARKA	<ul style="list-style-type: none"> ▪ Projekt 2.1. Rozbudowa sieci kanalizacji sanitarnej ▪ Projekt 2.2. Dokończenie gazyfikacji wsi ▪ Projekt 2.3. Poprawa stanu dróg gminnych i powiatowych ▪ Projekt 2.6. Rozbudowa sieci wodociągowej

Zródło: Opracowanie własne

10. WDRAŻANIE PLANU ODNOWY MIEJSCOWOŚCI

System wdrażania Planu Odnowy Miejscowości jest realizowany w oparciu o system wdrażania pomocy strukturalnej Unii Europejskiej. Unia Europejska nakłada na państwa członkowskie – beneficjentów korzystających ze środków finansowych funduszy strukturalnych, obowiązek przestrzegania zasad i procedur wspólnotowych.

Poszczególne projekty będą wdrażane w oparciu o zasady wydatkowania środków według źródeł ich pochodzenia. Korzystanie ze środków własnych, jak i środków unijnych wymusza konieczność sprostania wielu wymogom formalnym, głównie za sprawą zasad wykorzystania danych środków finansowych.

Funkcję Instytucji Zarządzającej i koordynującej realizację Planu będzie zespół, w skład którego wejdą:

- Wójt Gminy,
- Skarbnik Gminy,
- Sołtys Wilkowic,
- Pracownik Urzędu Gminy.

Zakres zadań Instytucji Zarządzającej obejmuje między innymi:

- Ustalenie szczegółowych zasad i kryteriów realizacji Planu,
- Zapewnienie zgodności realizacji Planu z poszczególnymi dokumentami programowymi wyższego rzędu, w tym w szczególności w zakresie zamówień publicznych, zasad konkurencji, ochrony środowiska, jak też zagwarantowanie przestrzegania zasad zawierania kontraktów publicznych,
- Zbieranie danych statystycznych i finansowych na temat postępów wdrażania oraz przebiegu realizacji projektów w ramach Planu,
- Zapewnienie przygotowania i wdrożenia planu działań w zakresie informacji i promocji Planu,
- Dokonanie oceny po zakończeniu realizacji Planu.

Do właściwej oceny Planu, Instytucja Zarządzająca może tworzyć grupy robocze, korzystać z opinii niezależnych ekspertów lub usług innych instytucji.

Urząd Gminy w Lipnie jako Instytucja Wdrażająca Plan jest odpowiedzialny za:

- Kreowanie, przyjmowanie i składanie wniosków aplikacyjnych od instytucji podległych – beneficjentów pomocy,
- Kontrolę formalną składanych wniosków, ich zgodności z procedurami i z zapisami w Planie,
- Monitorowanie wdrażania poszczególnych projektów,
- Zapewnienie informowania o współfinansowaniu przez UE realizowanych projektów.

W realizacji Planu Urząd powinien na bieżąco, aktywnie współpracować z Radą Sołecką.

11. MONITOROWANIE, OCENA, AKTUALIZACJA I KOMUNIKACJA SPOŁECZNA

11.1. System monitorowania Planu

Kluczowe znaczenie w monitorowaniu i stymulowaniu realizacji Planu posiada Rada Gminy. Współpracuje ona z Instytucją Zarządzającą oraz z Radą Sołecką. Jej główną rolą będzie monitorowanie przebiegu realizacji zadań zawartych w Planie oraz ewentualne interweniowanie w przypadku stwierdzenia spóźnień lub nieuzasadnionej rezygnacji z realizacji zadania.

11.2. Sposoby oceny Planu

Skuteczność Planu będzie poddawana bieżącej ocenie. Sprawowana ona będzie przez Radę Gminy.

Z procesem oceny będzie powiązana aktualizacja Planu – wraz z okresowym przeglądem wykonania Planu będzie proponowane, w miarę potrzeby, wprowadzanie nowych zadań, wynikających z rodzących się potrzeb i możliwości. Propozycje nowych zadań będą mogły być zgłaszane przez Radę Sołecką, Radę Gminy bądź Wójta. Będą one, podobnie jak pierwotna wersja Planu, zatwierdzane najpierw przez uchwałę zebrania wiejskiego, a następnie przez Radę Gminy.

11.3. Public Relations Planu

Zadaniem działań informacyjnych i promocyjnych jest:

- zapewnienie powszechnego dostępu do informacji o możliwościach ubiegania się o wsparcie ze środków zewnętrznych na realizację projektów, zawartych w Planie
- zapewnienie czytelnej informacji o kryteriach oceny i wyboru projektów oraz obowiązujących w tym zakresie procedurach
- zapewnienie bieżącego informowania opinii publicznej o zakresie i wymiarze pomocy wspólnotowej dla poszczególnych projektów i rezultatach działań na poziomie miejscowości
- inicjowanie dodatkowych działań promocyjnych o zasięgu lokalnym
- zapewnienie współpracy z instytucjami zaangażowanymi w monitorowanie i realizowanie Planu w zakresie działań informacyjnych i promocyjnych poprzez wymianę informacji i wspólne przedsięwzięcia
- wykorzystanie nowoczesnych źródeł przekazu i nowoczesnych technologii, m.in. takich jak: Internet, poczta elektroniczna, w celu usprawnienia komunikacji pomiędzy podmiotami uczestniczącymi w realizacji Planu.

12. SPIS TABEL

Tabela 2.1. Liczba mieszkańców Wilkowic w latach 2005-2010	9
Tabela 3.1. Struktura gospodarstw rolnych Wilkowic	17
Tabela 3.2. Ocena zasobów miejscowości Wilkowice.....	25
Tabela 4.1. Opis miejscowości Wilkowice	28
Tabela 5.1. Analiza SWOT miejscowości Wilkowice	30
Tabela 7.1. Wizja stanu docelowego miejscowości Wilkowice	32
Tabela 9.1. Zgodność projektów Planu Odnowy Miejscowości Wilkowice ze Strategią Rozwoju Gminy Lipno.....	44

13. SPIS RYSUNKÓW

Rysunek 2.1. Położenie miejscowości Wilkowice w Gminie Lipno	8
Rysunek 2.2. Liczba mieszkańców miejscowości Wilkowice.....	9
Rysunek 2.3. Plan Wilkowic	13
Rysunek 3.1. Park w Wilkowicach.....	15
Rysunek 3.2. Klasy użytków rolnych w Wilkowicach.....	16
Rysunek 3.3. Naturalna roślinność - stawowa oczyszczalnia ścieków w Wilkowicach	18
Rysunek 3.4. Szkoła Podstawowa w Wilkowicach	20
Rysunek 3.5. Remiza OSP	22
Rysunek 3.6. Dom Strażaka.....	22
Rysunek 3.7. Kościół p.w. Św. Edyty Stein	24
Rysunek 3.8. Kościół p.w. Św. Marcina Biskupa.....	24
Rysunek 8.1. Schemat Planu Odnowy Miejscowości Wilkowice	39