

Sprawozdanie

Wójta Gminy Lipno z wykonania budżetu Gminy Lipno przyjętego uchwałą Rady Gminy Lipno nr XXXV/239/2009 z dnia 30 grudnia 2009 z późniejszymi zmianami według stanu na dzień 31 grudnia 2010 roku.

I. Plan budżetu gminy, jego zmiany oraz wykonanie w 2010 r.

I.1 Plan budżetu gminy

Budżet Gminy Lipno na rok 2010 został określony następującymi wielkościami:

stan na dzień	01.01.2010	zmiana	31.12.2010	% zmiany
+ dochody	18 133 342 zł	1 211 443 zł	19 344 785 zł	107%
- wydatki	23 237 342 zł	-535 681 zł	22 701 661 zł	98%
= deficyt budżetowy	-5 104 000 zł	1 747 124 zł	-3 356 876 zł	66%
+ pożyczki i kredyty	6 940 000 zł	-1 880 774 zł	5 059 226 zł	73%
- spłata kredytów inwestycyjnych	1 836 000 zł	0 zł	1 836 000 zł	100%
+ wolne środki z roku 2009	0 zł	133 650 zł	133 650 zł	
= pokrycie deficytu	5 104 000 zł	-1 747 124 zł	3 356 876 zł	66%

W budżecie wyodrębniono dochody i wydatki na realizację zadań zleconych z zakresu administracji rządowej oraz innych zleconych gminie ustawami w kwocie 2 451 356 zł.

W 2010 roku Rada Gminy podjęła 14 uchwał zmieniających budżet oraz Wójt Gminy wydał 23 zarządzenia zmieniające budżet na 2010 rok.

I.2 Zmiany w zakresie planu dochodów

W okresie 2010 r. dokonano zwiększenia planu dochodów budżetu o kwotę 1 211 433 zł.

		ZWIĘKSZENIA
1.	Subwencje i środki na uzupełnienie dochodów gmin zwiększenie dotyczy subwencji oświatowej	7 062 zł
2.	Podatki i opłaty od osób prawnych i fizycznych w tym wpływy z opłaty adiacenckiej i planistycznej zwiększenie o 223 000 zł	256 344 zł
3.	Pozostałe dochody:	73 034 zł
4.	Dotacje:	875 003 zł
-	na zadania własne:	257 307 zł
-	na zadania zlecone:	508 760 zł
-	na zadania z udziałem śr. europejskich dla GOPS Lipno	108 936 zł
Razem zmiany - zwiększenie dochodów		1 211 433 zł

I.3 Zmiany planu w zakresie wydatków

Plan wydatków uległ zmniejszeniu o kwotę **535 681 zł** po dokonaniu zmian w następujących działach:

	zmiany ogółem
dział 010 Rolnictwo i łowiectwo	-2 214 458 zł
roz.01008 - Melioracje wodne	4 724 zł
roz.01009 - Spółki wodne	0 zł
roz.01010 - Infrastruktura wodociągowa i sanitacyjna wsi	-2 593 963 zł
roz.01030 - Izby rolnicze	1 577 zł
roz.01095 - Pozostała działalność	373 204 zł
dział 020 Leśnictwo	-3 000 zł
roz.02001 - Gospodarka leśna	-3 000 zł
dział 600 Transport i łączność	349 089 zł
roz.60014 - Drogi publiczne powiatowe	100 000 zł
roz.60016 - Drogi publiczne gminne	-479 156 zł
roz.60016 - Drogi wewnętrzne	728 245 zł
dział 700 Gospodarka mieszkaniowa	111 596 zł
roz.70005 - Gospodarka gruntami i nieruchomościami	111 596 zł
dział 710 Działalność usługowa	17 485 zł
roz.71004 - Plany zagospodarowania przestrzennego	38 075 zł
roz.71014 - Opracowania geodezyjne i kartograficzne	-23 590 zł
roz.71035 - Cmentarze	3 000 zł
dział 750 Administracja publiczna	88 897 zł
roz.75011 - Urzędy wojewódzkie	8 815 zł
roz.75022 - Rady gmin	-2 628 zł
roz.75023 - Urząd Gminy	71 189 zł
roz.75053 - Referendum gminne	930 zł
roz.75056 - Spis powszechny	9 569 zł
roz.75075 - Promocja jednostek samorządu terytorialnego	6 514 zł
roz.75095 - Pozostała działalność	-5 492 zł
dział 751 Urzędy naczelnych organów władzy, kontroli i sądownicy.	38 660 zł
roz.75107 - Wybory Prezydenta RP	14 563 zł
roz.75109 - Wybory do rad gmin	24 097 zł
dział 754 Bezpieczeństwo publiczne i ochrona przeciwpożarowa	148 232 zł
roz.75403 - Jednostki terenowe Policji	2 500 zł
roz.75404 - Komenda wojewódzka Policji	25 000 zł
roz.75412 - Ochotnicze straże pożarne	120 472 zł
roz.75414 - Obrona cywilna	260 zł
dział 756 Dochody od osób prawnych i fizycznych i wydatki związane z ich poborem	63 748 zł
roz.75647 - Pobór podatków opłat i należności	63 748 zł

dział 757	Obsługa długu publicznego	37 200 zł
roz.75702	Obsługa papierów wartościowych, kredytów i pożyczek	37 200 zł
dział 758	Różne rozliczenia	-264 998 zł
roz.75814	Różne rozliczenia finansowe	6 005 zł
roz.75818	Rezerwy ogólne i celowe	-271 003 zł
dział 801	Oświata i wychowanie	374 538 zł
roz.80101	Szkoły podstawowe	224 853 zł
roz.80104	Przedszkola	28 347 zł
roz.80110	Gimnazja	73 237 zł
roz.80113	Dowożenie uczniów do szkół	49 529 zł
roz.80114	Zespoły obsługi ekonomiczno-administracyjnej szkół	-1 900 zł
roz.80195	Pozostała działalność	472 zł
dział 851	Ochrona zdrowia	11 957 zł
roz.85153	Zwalczanie narkomanii	-2 000 zł
roz.85154	Przeciwdziałanie alkoholizmowi	13 957 zł
dział 852	Pomoc społeczna	240 915 zł
roz.85202	Domy pomocy społecznej	-34 803 zł
roz.85212	Świadczenia rodzinne, zaliczka alimentacyjna	86 000 zł
roz.85213	Składki zdrowotne świadczeniobiorców	1 441 zł
roz.85214	Zasiłki i pomoc w naturze	-37 448 zł
roz.85215	Dodatki mieszkaniowe	19 460 zł
roz.85216	Zasiłki stałe	-2 091 zł
roz.85219	Ośrodki pomocy społecznej	37 743 zł
roz.85295	Pozostała działalność	170 613 zł
dział 853	Pozostałe działania w zakresie polityki społecznej	121 717 zł
roz.85395	Pozostała działalność	121 717 zł
dział 854	Edukacyjna opieka wychowawcza	50 985 zł
roz.85415	Pomoc materialna dla uczniów	50 985 zł
dział 900	Gospodarka komunalna i ochrona środowiska	179 316 zł
roz.90002	Gospodarka odpadami	25 250 zł
roz.90003	Oczyszczanie miast i wsi	1 000 zł
roz.90004	Utrzymanie zieleni w miastach i gminach	1 250 zł
roz.90008	Ochrona różnorodności biologicznej i krajobrazu	21 500 zł
roz.90015	Oświetlenie ulic placów i dróg	39 000 zł
roz.90095	Pozostała działalność	91 316 zł
dział 921	Kultura i ochrona dziedzictwa narodowego	40 392 zł
roz.92109	Domy i ośrodki kultury, świetlice i kluby	36 943 zł
roz.92195	Pozostała działalność	3 449 zł
dział 926	Kultura fizyczna i sport	72 048 zł
roz.92601	Obiekty sportowe	46 153 zł
roz.92605	Zadania w zakresie kultury fizycznej i sportu	6 495 zł
roz.92695	Pozostała działalność	19 400 zł
Razem zmiany planu wydatków		-535 681 zł

Plan wydatków majątkowych zmniejszono o kwotę 2 261 091 zł. Radykalnego zmniejszenia dokonano w zakresie inwestycji pn.: „ Budowa kanalizacji sanitarnej w Lipnie etap I” na kwotę 2 640 000 zł natomiast znaczące zwiększenie planu wydatków majątkowych dotyczyło " Modernizacji budynku OSP w Wilkowicach " o 100 000 zł , dotacji dla Powiatu na dofinansowanie budowy drogi Goniembice - Wyciążkowo również o 100 000 zł a także na zakup działki w Gronówku o 108 796 zł. Zwiększono również plan wydatków na zakup udziałów w MZO o kwotę 87 450 zł.

I.3 Wykonanie budżetu w 2010 r.

Wykonanie budżetu natomiast przedstawia się następująco:

Dochody	17 938 451,54 zł	co stanowi	92,73 % planu
Wydatki	20 331 954,10 zł	co stanowi	89,56 % planu
deficyt	- 2 393 502,56 zł		
Przychody	3 860 188,12 zł	co stanowi	74,34% planu
w tym: kredyty z PBS i BGK	1 987 793,68 zł		
pożyczki z WFOŚiGW	718 000,00 zł		
pożyczka na wyprzedzające finansowanie w BGK	1 020 744,02 zł		
wolne środki z roku 2009	133 650,42 zł		
Rozchody	1 317 000,00 zł	co stanowi	71,73% planu
w tym: spłaty rat kredytów	766 000,00 zł		
spłaty rat pożyczek	551 000,00 zł		
wolne środki za rok 2010	149 685,56 zł		

Deficyt stanowiący różnicę między dochodami i wydatkami w kwocie **2 393 502,56 zł**, oraz rozchody z tytułu spłat kredytów i pożyczek w kwocie **1 317 000 zł**, zostały pokryte przychodami z kredytów i pożyczek w kwocie **3 726 537,70 zł** oraz wolnymi środkami z rozliczenia roku ubiegłego w kwocie **133 650,42 zł**, co daje do dyspozycji na dzień 31.12 kwotę **149 685,56 zł**.

II. Analiza uzyskanych dochodów.

Na zaplanowane dochody w kwocie **19 344 785 zł**, zrealizowano dochody w 92,73 % w kwocie **17 938 451,54 zł**.

II.1 Wykonanie dochodów według źródeł

Na dochody składają się :

1. Dochody własne

9 345 576,32

1/ wpływy z karty podatkowej	3 020,17
2/ podatek od nieruchomości	3 856 202,14
3/ podatek rolny	449 615,61
4/ podatek leśny	27 751,80
5/ podatek od środków transportowych	151 971,59
6/ podatek od spadków i darowizn	25 828,00
7/ darowizny w postaci pieniężnej	23 100,00
8/ podatek od czynności cywilnoprawnych	368 928,13
9/ zwrot podatku VAT	677 854,00
10/ opłata skarbową	26 056,33
11/ opłata eksploatacyjna	6 624,00
12/ opłata adiacencka i planistyczna	556 322,06
13/ pomoc finansowa z innych jst na zad. bieżące	9 835,26
14/ udział w podatku dochodowym od osób fizycznych	2 295 018,00
15/ udział w podatku dochodowym od osób prawnych	143 384,43
16/ opłata za zezwolenia na sprzedaż alkoholu	71 196,93
17/ opłata za przedszkole	59 780,00
18/ opłata produktowa	1 447,58
19/ wpływy ze sprzedaży usług	21 460,43
20/ dochody z sprzedaży majątku gminy	143 570,18
21/ wpłaty ludności na dofinansowanie inwestycji	17 360,00
22/ kary pieniężne od osób prawnych i innych jedn. org.	100 000,00
23/ pozostałe opłaty, odsetki, wpływy	97 460,27
24/ dochody związane z realizacją zadań z zakresu administr. i zadań zlec.	5 434,48
25/ dochody z najmu i dzierżawy majątku gminy oraz wieczyste użytkowanie	206 354,93

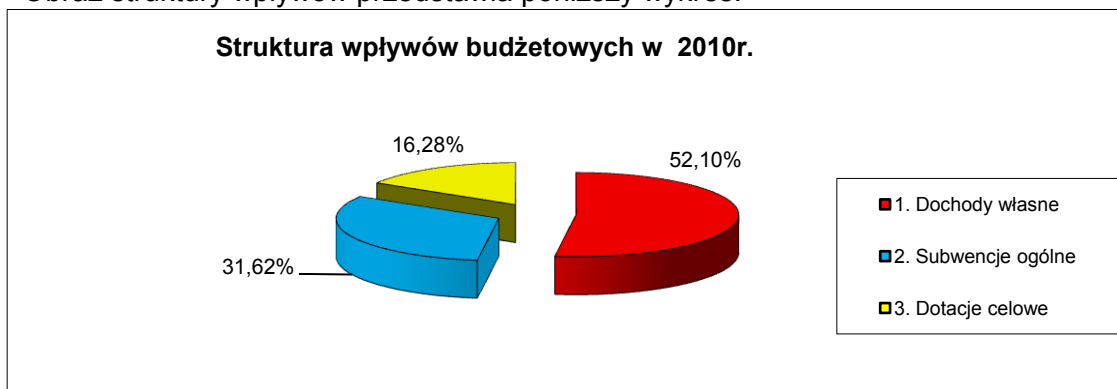
2. Subwencja ogólna		5 672 223,00
1/ część oświatowa	4 893 319,00	
2/ część wyrównawcza	775 457,00	
3/ część równoważąca	3 447,00	
3. Dotacje celowe		2 920 652,22
1/ <i>na zadania własne gminy</i>	452 946,24	
a/ dotacja na składki zdrowotne - opieka społeczna	3 197,19 zł	
b/ dotacja na wypłatę zasiłków i pomoc w naturze	57 394,25 zł	
c/ dotacja na ośrodki pomocy społecznej	59 526,00 zł	
d/ dotacja na dożywianie "posiłki dla potrzebujących"	154 874,82 zł	
e/ dotacja na wypłatę stypendiów dla uczniów i wyprawkę	32 750,32 zł	
f/ dotacja z Programu Kapitał Ludzki na realizację przez GOPS Lipno programu PARTNER	108 920,66 zł	
g/ dotacja na działanie komisji kwalifikacyjnej	585,00 zł	
h/ dotacja "Radosna Szkoła" na zakup pomocy naukowych i wypos.	35 698,00 zł	
2/ <i>na zadania zlecone gminie</i>	2 439 827,46	
a/ zwrot akcyzy od paliwa na cele rolnicze	373 988,94 zł	
b/ administracja rządowa	50 700,00 zł	
c/ aktualizacja rejestru wyborców	996,00 zł	
d/ spis powszechny	9 569,00 zł	
e/ Wybory Prezydenta RP	14 563,00 zł	
f/ Wybory do rad gmin	13 891,00 zł	
e/ świadczenia rodzinne alimentacyjne	1 973 311,52 zł	
f/ składki zdrowotne - opieka społeczna	2 808,00 zł	
3/ <i>na zadania realizowane na podstawie porozumień z org. admin. rząd.</i>	2 878,52	
a/ dotacja na renowację pomnika Powstańca Wlkp w Goniembicach	2 878,52 zł	
4/ <i>na zadania realizowane na podstawie porozumień między jst</i>	25 000,00	
a/ dotacja otrzymana z powiatu na likwidację azbestu	25 000,00 zł	
		17 938 451,54

Ogółem

Struktura wpływów przedstawia się następująco:

1. Dochody własne	9 345 576,32 zł	52,10% /plan wykonano w 87,15 %/
2. Subwencje ogólne	5 672 223,00 zł	31,62% /plan wykonano w 100,00%/
3. Dotacje celowe	2 920 652,22 zł	16,28% /plan wykonano w 99,02%/
	17 938 451,54 zł	100,00%

Obraz struktury wpływów przedstawia poniższy wykres.



II.2 Wykonanie dochodów według klasyfikacji

1. Dział O10 - Rolnictwo i łowiectwo

Plan - 1 679 753 zł Wykonanie - 1 276 007,14 zł tj. 75,96% planu

W dziale tym zrealizowano przede wszystkim **dochody z tytułu zwrotu podatku VAT** w kwocie 677 854 zł. Dochód ten nie był zaplanowany w budżecie na 2010 r. (w trakcie dokonywanych odliczeń uzupełniono plan na 100 000 zł). Dokonano korekty deklaracji VAT składanych za poprzednie lata i pierwszą połowę 2010 roku. Odliczenie dotyczyło VAT-u z przeprowadzonych inwestycji wodociągowych i kanalizacyjnych realizowanych od drugiej połowy 2008r. od kiedy Gmina Lipno była zarejestrowana jako czynny podatnik VAT. W lipcu zeszłego roku złożyliśmy zapytanie o interpretację do US odnośnie możliwości odliczenia podatku VAT z przeprowadzonych inwestycji. Po otrzymaniu odpowiedzi w październiku 2010 r. zostały skorygowane deklaracje VAT wstecz za drugą połowę roku 2008 r., cały rok 2009 r. i półrocze 2010 r. aż do bieżących deklaracji i złożone w Urzędzie Skarbowym w listopadzie. W sumie złożono deklarację na zwrot w kwocie ponad 800 000 zł. Do końca grudnia wpłynęło 677 854 zł pozostała część zwróconego VAT-u wpłynęła w styczniu 2011 roku. Niestety w dziale tym nastąpiło **bardzo niska realizacja planów sprzedaży gruntów**: z zaplanowanych 919 871 zł przeprowadzono sprzedaż na kwotę 137 700 zł (3 działki w Górcie Duchownej oraz 2 działki w Wilkowicach). Ponadto niskie wykonania planu w tym rozdziale wynika z wpływów od ludności na dofinansowanie inwestycji w zakresie budowy sieci, które wykonano w 8,27% - przeszacowanie planu. W dziale tym planowo zrealizowane zostały dochody z tytułu wpłat z najmu i dzierżawy składników majątku Gminy na kwotę 67 525,48 zł oraz wpływy z tytułu dotacji na zwrot akcyzy z paliwa w kwocie 373 988,94 zł. Nie wystąpiły zaległości z tytułu sprzedaży usług i udziału w inwestycjach.

2. Dział 020 - Leśnictwo

Plan - 4 550 zł

Wykonanie - 2 499,26 zł

tj. 54,93 % planu

Jest to należność za dzierżawę obwodów łowieckich. W roku 2009 zrealizowano większe wpływy na kwotę 3 863,73 zł. Nastąpiło jednak zmniejszenie obwodów łowieckich o ok. 27,80 ha (obwód "Radomicko") dlatego zmniejszył się wpływ z tytułu dzierżawy w roku 2010.

3. Dział 700- Gospodarka mieszkaniowa

Plan - 810 855 zł

Wykonanie - 113 976,62 zł

tj. 14,06 % planu

W dziale tym przede wszystkim **nie zostały zrealizowane dochody z zaplanowanych sprzedaży** nieruchomości gminnych . Zaplanowano sprzedaż na ponad 700 000 zł a zrealizowano 4 250 zł (rata za sprzedaną nieruchomość z lat poprzednich). W planach przewidywano sprzedaż Ośrodka Zdrowia w Lipnie wraz z mieszkaniami, mieszkania komunalne Goniembice, działki w Wilkowicach, działka w Mórkowie (tartak). Planowo natomiast zrealizowano dochody z najmu i dzierżawy gruntów i komunalnych nieruchomości w kwocie 103 206,15 zł.

Zaległości z tytułu czynszu za mieszkania komunalne wynoszą

18 975, 24 zł

4. Dział 710- Działalność usługowa

Plan - 3 000 zł

Wykonanie - 2 878,52 zł

tj. 95,95 % planu

Dochody to dotacja na renowację nagrobka Powstańca Wielkopolskiego w Goniembicach . Nagrobek został odnowiony w 2010 r.

5. Dział 750- Administracja publiczna

Plan - 108 269 zł

Wykonanie - 94 180, 70 zł

tj. 86,99 % planu

Dochodami są:

1/ dotacja na zadania zlecone administracji rządowej	50 700,00
2/ dotacja na Spis powszechny	9 569,00
3/ udział w realizacji dochodów dotyczących administracji rządowej /5% od wpływów/ (plan wykonano w 68,48% - ustalany jest przez Wojewodę)	1,55
4/ wpływy z tytułu refaktur za telefony i inne usługi	19 888,91
5/ dochody ze sprzedaży towarów (książek)	161,00
6/ dochody z Urzędu Skarb. za terminowe przekazywanie należności (75,70% planu)	360,24
7/ darowizny w postaci pieniężnej	13 500,00
Razem	<u>94 180,70</u>

6. Dział 751 - Urzędy naczelnych organów władzy państwowej, kontroli i ochrony prawa oraz sądownictwa

Plan- 39 656 zł

Wykonanie - 29 450 zł

tj. 74,26 % planu

Jest to dotacja na:

1/ aktualizację rejestru wyborców	996,00
2/ wybory na Prezydenta RP	14 563,00
3/ wybory do rad gmin	13 891,00
	<u>29 450,00</u>

Do planu zgodnie z pismem Krajowego Biura Wyborczego został przyjęta większa kwota na wybory do rad gmin przewidująca wybory uzupełniające - stąd niepełne wykonanie planu, gdyż uzupełniające wybory odbyły się w roku 2011.

7. Dział 756 - Dochody od osób prawnych, od osób fizycznych i od innych jednostek nie posiadających osobowości prawnej

Plan - 7 941 216 zł

Wykonanie - 8 023 006,64 zł

tj. 101,03 % planu

Szczegółowe wykonanie dochodów w tym dziale przedstawia się następująco:

- 1/ *wpływy z podatku dochodowego od osób fizycznych* 3 023,17
Są to należności przekazywane przez Urząd Skarbowy i dotyczą dochodów z tytułu karty podatkowej wraz z odsetkami - wykonane w 150,41 % (plan ustalono na podstawie wykonania z roku 2009 w kwocie 1 371,37 zł). Zaległości w tym rozdziale wynoszą 11 530,12 zł a nadpłaty 60,29 zł. Wpływy te są egzekwowane przez Urząd Skarbowy
- 2/ *wpływy z podatków i opłat lokalnych od osób prawnych i jednostek organ.* 2 945 621,99
Wykonanie wpływów z powyższych tytułów w stosunku do planu wynosi 106,82%. Niskie wykonanie planu zanotowano w zakresie podatku od czynności cywilnoprawnych 18,48% (pobierany przez US) i podatku od środków transportowych w 65,73% (z uwagi na czsowe wyrejestrowanie części pojazdów w trakcie roku a także zaległości w wysokości 13 368 zł). Zaległości z tytułu podatku od nieruchomości wynoszą 102 473,32 zł. Zaległości w tym rozdziale ogółem wynoszą 115 864 zł co stanowi 3,93% wykonanych wpływów. Nadpłat dokonano w kwocie 1 643,63 zł.
- 3/ *wpływy z podatków i opłat lokalnych od osób fizycznych* 1 959 811,72
Wykonanie powyższych podatk. w stosunku do planu wynosi 115,99%. Wpływy z wszystkich podatków i opłat lokalnych od os. fizycznych zostały zrealizowane ponad plan (o 188 077,99 zł) Zaległości w tym rozdz. wynoszą 218 852,06 zł, w tym z tytułu podatku od nieruchomości 172 280,59 zł , z tytułu podatku rolnego 44 194,35 zł, Zaległości w stosunku do dochodów wynoszą 11,17%. Nadpłaty to kwota: 5 559,50 zł
- 4/ *opłata skarbową i wpływy z innych opłat na podstawie ustaw* 676 147,33
Plan wykonano w 69,14 % , na co ma wpływ wykonanie wpływów z opłaty adiacenckiej i planistycznej zrealizowanej w kwocie 556 322,06 zł co stanowi 63,73% planu. Zaległości w tym rozdziale wynoszą 172 384,59 zł, przede wszystkim z tytułu opłaty adiacenckiej i planistycznej, które wynoszą 169 847,82 zł.
- 5/ *udziały gmin w podatkach stanowiących dochód budżetu państwa* 2 438 402,43
a/ udział w podatku dochodowym od osób fizycznych 2 295 018,00
Wpływy z tego tytułu wykonano w 97,91 % planu ustalonego przez Ministra Finansów.
b/ udział w podatku dochodowym od osób prawnych 143 384,43
Wpływy z tego tytułu wykonano w 84,34 % planu.
W roku 2009 wpływy z tego tytułu wynosiły 214 492, 63 zł

Poniższa tabela obrazuje poziom zaległości w dochodach podatkowych i opłatach:

Treść	zaległość	
1. podatek doch. od osób fizycznych	11 530,12	
karta podatkowa	11 530,12	
2. podateki i opłaty lokalne od osób prawnych i jedn. orgn.	115 864,04	
podatek od nieruchomości	102 473,32	w tym: 34 738,22 z lat ubiegłych
podatek rolny	22,72	w tym: 3,92 z lat ubiegłych
podatek leśny	0,00	
podatek od środków transportu	13 368,00	całość z podatku 2010 roku
podatek od czynności cywilnopr.	0,00	
różne opłaty	0,00	
3. podateki i opłaty lokalne od osób fiz.	218 852,06	
podatek od nieruchomości	172 280,59	w tym: 74 949,88 z lat ubiegłych
podatek rolny	44 194,35	w tym: 31 883,32 z lat ubiegłych
podatek leśny	80,70	w tym: 56,70 z lat ubiegłych
podatek od środków transportu	0,00	
podatek od spadków i darowizn	0,00	
opłata targowa	0,00	
podatek od czynności cywilnopr.	137,80	
podatki zniesione	2 158,62	z lat ubiegłych
różne opłaty	0,00	
4. inne opłaty na podstawie ustaw	169 847,82	
opłata skarbową	0,00	
opłata eksploatacyjna	0,00	
opłata za zezw. na sprzedaż alkoholu	0,00	
opłata adiacencka i planistyczna	169 847,82	
różne opłaty	0,00	
5. udziały gmin w podatkach	0,00	
od osób fizycznych	0,00	
od osób prawnych	0,00	
Razem	516 094,04	
należne odsetki od zaległości	2 536,77	
Ogółem	518 630,81	

Zaległości dotyczące dochodów podatkowych i opłat wynoszą 518 630,81 zł. i są większe od zaległości roku 2009 o 28 734,20 zł. Nadpłaty w tym dziale stanowią kwotę 7 305,42 zł.

W roku 2010 udzielono odroczeń, umorzeń, zwolnień, na kwotę 152 424,22 zł. Zastosowano niższe stawki podatkowe, aniżeli ustalone przez Ministra Finansów co spowodowało uszczuplenie dochodów Gminy o kwotę 394 689 zł, co przedstawia tabela:

Rodzaj podatku	Skutki obniżenia górnych stawek	Odroczenia	Umorzenia	Zwolnienia	Ogółem
od nieruchomości	315 006,00	18 134,00	121 061,22	0,00	454 201,22
rolny	0,00	665,00	2 674,00	0,00	3 339,00
leśny	0,00	0,00	13,00	0,00	13,00
od środków transp.	79 683,00	0,00	0,00	0,00	79 683,00
odsetki	0,00	3 444,00	6 433,00	0,00	9 877,00
Razem	394 689,00	22 243,00	130 181,22	0,00	547 113,22

Aby uzyskać wpływy z podatków i opłat w roku 2010 wystawiono:

1/ postanowień		1 167,00 sztuk
2/ decyzji, odpisów i przypisów w tym:		3 563,00 sztuk
wymiarowe	2 788,00	
od nieruchomości	55,00	
rolnym	148,00	
łącznym zobowiązaniu	324,00	
od środków transportu	2,00	
dotyczących ulg i umorzeń	27,00	
dotyczących terminów odroczeń	41,00	
nadpłat	107,00	
pozostałe opłaty (adiac. i plan.)	71,00	
3/ upomnień		1 314,00 sztuk
4/ tytułów wykonawczych		587,00 sztuki
5/ wezwań		709,00 sztuk

8. Dział 758 - Różne rozliczenia

Plan - 5 916 281 zł Wykonanie - 5 895 862,07 zł tj. 99,65 % planu

Dochodami są:

1/ subwencje:		5 672 223,00
a/ oświatowa	4 893 319,00	
b/ wyrównawcza	775 457,00	
c/ równoważąca	3 447,00	
2/ kary pieniężne od osób prawnych		100 000,00
3/ Dotacja z Programu Kapitał Ludzki dla GOPS Lipno (PARTNER)		103 444,20
4/ odsetki od środków na rachunkach bankowych (plan wyk. w 54,65%)		20 146,07
5/ pozostałe		48,80
	Razem	<u>5 895 862,07</u>

9. Dział 801 - Oświata i wychowanie

Plan - 113 313 zł Wykonanie - 99 413,27 zł tj. 87,73 % planu

Na dochody tego działu składają się przede wszystkim wpłaty z tytułu opłat za przedszkole w kwocie 59 780,00 zł tj. 83,61 % planu . Ponadto szkoły otrzymały dotację z Ministerstwa Oświaty na program RADOSNA SZKOŁA w kwocie 35 698 zł (tj. na zakup wyposażenia i pomocy dydaktycznych). Dotacja została w całości przez szkoły wykorzystana.

10. Dział 852 - Pomoc społeczna

Plan - 2 278 967 zł Wykonanie- 2 272 911,86 zł tj. 99,73 % planu

Dochody stanowią dotacje na :

1/ świadczenia rodzinne wraz z zaliczkami alimentacyjnymi	99,94% planu	1 974 400,00
2/ składki na ubezpieczenia zdrowotne podopiecznych	90,43% planu	6 005,19
3/ zasiłki i pomoc w naturze	100,00% planu	20 301,00
4/ zasiłki stałe	92,59% planu	37 093,25
5/ na utrzymanie Gminnego Ośrodka Pomocy Społecznej	100,00% planu	59 526,00
6/ dotacja na dożywianie "pomoc dla potrzebujących"	97,59% planu	154 874,82
7/ wpłaty rodzin za osoby w Domach Pomocy Społecznej	114,29% planu	9 600,00
8/ odsetki, wpływy z różnych dochod.		11 111,60
	Razem	<u>2 272 911,86</u>

Z tytułu zaliczek alimentacyjnych i świadczeń z funduszu alimentacyjnego zaległości wobec Gminy wynoszą 228 926,28 zł i są o ponad 35 000 zł większe od zaległości na koniec roku 2009 , które wynosiły: 193 200,78 zł.

11. Dział 853 - Pozostałe działania w zakresie polityki społecznej

rozdział 85395 - Pozostała działalność.

Plan - 5 477 zł Wykonanie - 5 498,13 zł tj. 100,39 % planu

Sa to przede wszystkim dochody z dotacji celowej otrzymanej w ramach programów finansowanych z udziałem śr. Europejskich

- dotyczy programu PARTNER realizowanego przez GOPS (całość pozyskanych środków to: 108 920,66 zł.

oraz odsetki od tych środków na rachunku bankowym .

12. Dział 854 - Edukacyjna opieka wychowawcza

rozdział 85415 - Pomoc materialna dla uczniów.

Plan - 42 710 zł Wykonanie - 32 750,32 zł tj. 76,68 % planu

Jest to dotacja na wypłaty stypendiów dla uczniów najuboższych oraz dotacja na wyprawkę szkolną.

13. Dział 900 - Gospodarka komunalna i ochrona środowiska

Plan - 66 433 zł Wykonanie - 51 189,35 zł tj. 77,05 % planu

a/ rozdział 90002 - Gospodarka odpadami.

Plan - 25 000 zł Wykonanie - 25 000 zł tj. 100,0 % planu

Wpływy w tym zakresie dotyczą dotacji z Powiatu na likwidację azbestu.

b/ rozdział 90011 - Fundusz Ochrony środowiska i Gospodarki Wdnej

Plan - 8 867 zł Wykonanie - 8 866,69 zł tj. 100,0 % planu

Dochody z tytułu likwidacji Gminnego Funduszu Ochrony środowiska i GW (likwidacja ustawowa)

c/ rozdział 90019 - Wpływy i wydatki związane z gromadzeniem srodków z opłat i kar za korzystanie ze środowiska

Plan - 31 366 zł Wykonanie - 15 875,08 zł tj. 50,61 % planu

Są to środki z FOŚ wpłacane na konto gminy za korzystanie ze środowiska

b/ rozdział 90020 - Wpływy i wydatki związane z gromadzeniem środków z opłat produktowych.

Plan - 1 200 zł Wykonanie - 1 447,58 zł tj. 120,63 % planu

W rozdziale tym są dochody realizowane i przekazywane przez Urząd Marszałkowski (w roku 2009 dochody te wynosiły 995,66 zł).

14. Dział 921 - Kultura i ochrona dziedzictwa narodowego

Plan - 334 305 zł

Wykonanie - 38 827,66 zł

tj. 11,61% planu

Dochody dotyczą wpływów za wynajem sal wiejskich zrealizowane w wysokości 28 990,40 zł (zrealizowane na poziomie roku 2009: 29 048,33 zł),

Ponadto w dziale tym otrzymaliśmy pomoc finansową z Urzędu Marszałkowskiego na dofinansowanie remontu budynku świetlicy wiejskiej w Radomicku w kwocie 9 835,26 zł.

Niskie wykonanie dochodów w tym dziale wiąże się również z brakiem wpływu zaplanowanych do zwrotu na 2010 r. środków unijnych w kwocie 302 303,00 zł dot. budowy sal w Klonówcu i Goniemicach. Ze względu na przedłużające się procedury, wniosek o płatność dot. zwrotu śr. unijnych został złożony w lutym 2011r.

Podsumowując wykonanie dochodów należy stwierdzić, że poziom 92,73 % wykonania dochodów w stosunku do planu jest niezadowalający, gdyż niezrealizowane dochody w kwocie 1 406 333,46 zł miały znaczący wpływ na bieżącą płynność finansową Gminy Lipno.

Różnica do planu:

Największe kwotowo niewykonanie planu zanotowano w zakresie:

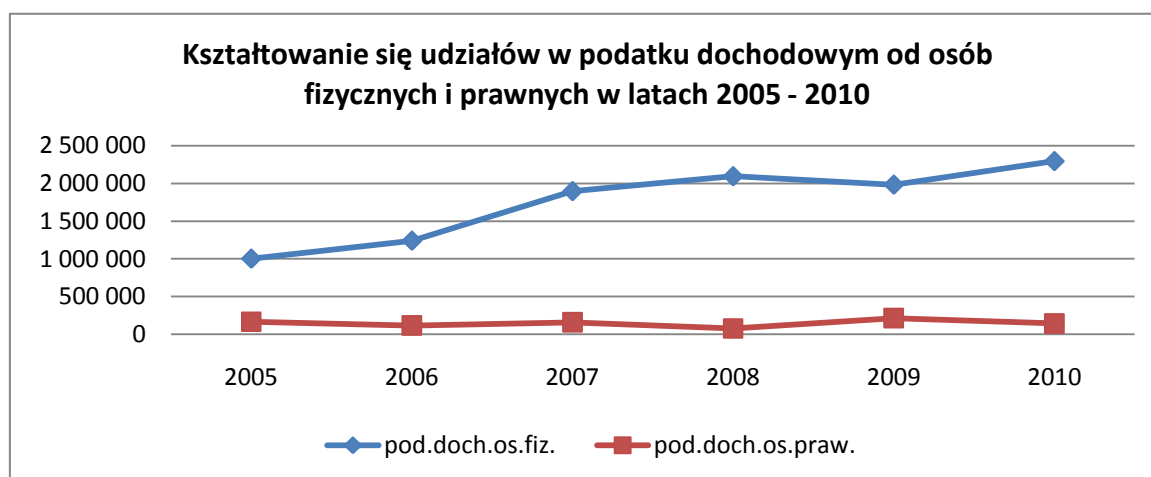
- wpływów z tytułu zaplanowanych sprzedaży nieruchomości i gruntów	-1 479 274,00
- wpływów z tytułu opłat adiacenckiej i planistycznej	-316 677,94
- wpływów z tyt. środków unijnych świetlice Klonówiec i Goniembice	-302 303,00

Największe ponadplanowo zrealizowano dochody w zakresie:

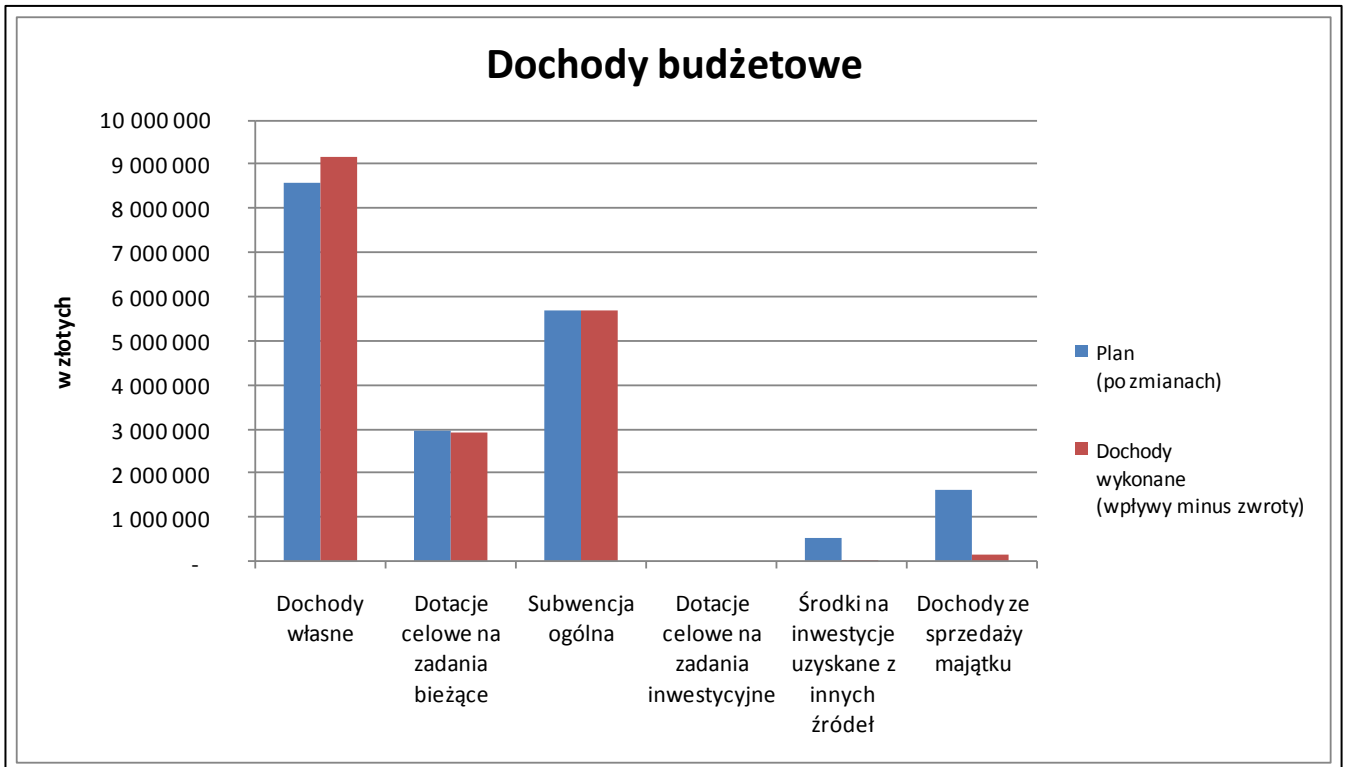
- z tytułu zwrotu podatku VAT	577 854,00
- podatku od nieruchomości	288 747,14
- podatku od czynności cywilno-prawnych od osób fizycznych	167 080,13

Kształtowanie się udziałów gminy w podatkach dochodowych w ciągu ostatnich 5 latach ob.-
razuje poniższa tabela i wykres: (w złotych)

Wyszczególnienie	lata					
	2005	2006	2007	2008	2009	2010
1. udział w pod.dochod. os. fiz.	1 002 592	1 240 510	1 897 020	2 095 043	1 983 324	2 295 018
2. udział w pod.doch. os. praw.	167 409	116 797	159 384	76 374	214 493	143 384



Realizacja planu dochodów w 2010 r.



Szczegółowy obraz wykonania dochodów przedstawia załącznik Nr 1.

III. Analiza wykonanych wydatków.

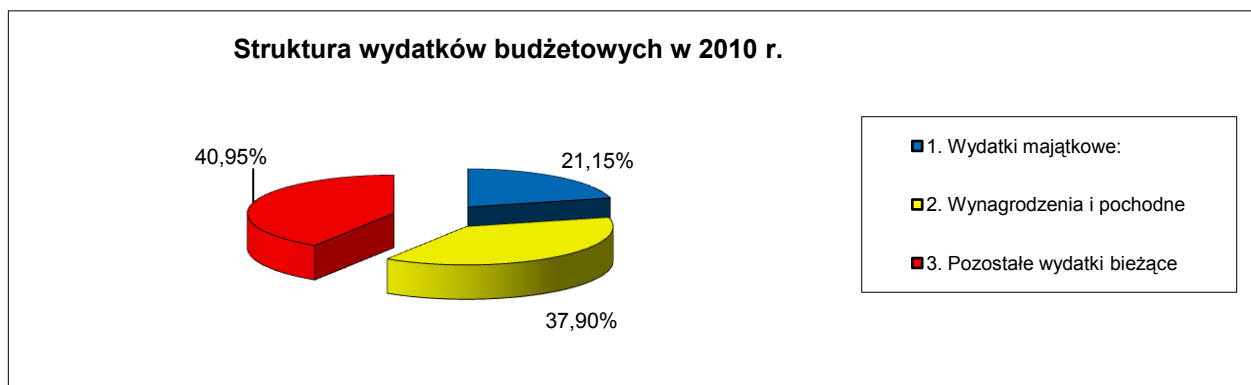
Na planowane wydatki w wysokości **22 701 661zł** wykonanie wynosi **20 331 954,10 zł**, czyli 89,56 % planu.

Struktura wydatków w najbardziej interesujących obszarach przedstawia się następująco:

III.1 Wykonanie wydatków według kierunków

1. Wydatki majątkowe:	4 299 765,41	21,15%	/plan wykonano w 70,92%/
2. Wynagrodzenia i pochodne	7 705 397,37	37,90%	/plan wykonano w 96,91%/
3. Pozostałe wydatki bieżące	8 326 791,32	40,95%	/plan wykonano w 96,27%/
	20 331 954,10	100,00%	

Obraz struktury wydatków przedstawia poniższy wykres.



Realizacja wydatków jednostek pomocniczych - sołectw realizacja Funduszu Sołeckiego

Plan wydatków sołectw został określony kwotą 187 870,00 z czego wydatkowano 174 317,24 zł , tj. 92,79%. Do końca sierpnia 2011 roku po złożeniu wniosku do Ministra Finansów Gmina Lipno po pozytywnym rozpatrzeniu wniosku otrzyma 20 % zwrotu poniesionych wydatków w ramach Funduszu Sołeckiego (czyli 34 863,45 zł) .

Poziom wykonania wydatków sołectw obrazuje załącznik Nr 9

Zadania zlecone z zakresu administracji rządowej i innych zadań zleconych ustawami

Na wykonanie zadań zleconych plan określa po stronie dochodów i wydatków kwotę 2 451 356 zł. Wydatki w tym zakresie zostały zrealizowane w kwocie 2 439 827,46 zł tj. 99,53 % planu.

Zestawienie tabelaryczne zadań zleconych stanowi załącznik Nr 3

Realizacja wydatków na wieloletnie programy inwestycyjne

Ze zrealizowanych wydatków inwestycyjnych w kwocie 4 299 765,41 zł (tj. 70,92% planu), na wieloletnie programy inwestycyjne wydatkowano kwotę 3 397 673,87 tj. 79,02% ogółu wydatków inwestycyjnych, wykonano plan w 67,57%.

Plan i realizację zadań z zakresu wieloletnich programów inwestycyjnych przedstawiono w zał. Nr 4

Wykonanie wydatków w poszczególnych działach przedstawia się następująco:

III.2 Wykonanie wydatków według klasyfikacji

Dział O10 - Rolnictwo i łowiectwo

1. Plan - 4 595 442 zł Wykonanie - 2 975 285,56 zł tj. 64,74 % planu

a/ rozdział 01008 - Melioracje wodne

Plan - 15 174,00 zł Wykonanie - 14 222,82 zł tj. 93,73 % planu

Wydatki poniesione na wynagrodzenie 2 pracowników interwencyjnych na których wynagrodzenie Gmina otrzymała częściowo refundację z Urzędu Pracy w ramach programu "Rowy" - 15 686,28 zł oraz nasz wkład w kwocie 3 781,03 zł . Pozostałe wydatki dotyczą m in. naprawy drenarki w tym na materiały kwota: 2 158,59 zł i na usługę remontową kwota: 1 920,00 zł - naprawa drenarki w Wilkowicach oraz zakup usług pozostałych : 5 680 zł - położenie węża melioracyjnego w Goniembicach - 1 680 zł oraz odmulanie rowu w Sulejewie - 4 000 zł (zaplanowane w ramach Funduszu Sołeckiego)

b/ rozdział 01009 - Spółki wodne

Plan - 400,00 zł wykonanie - 381,30 zł tj. 95,33 % planu

Wydatki poniesione na składkę członkowską w kwocie: 381,30 zł - wydatek jednorazowy

c/ rozdział 01010 - Infrastruktura wodociągowa i sanitacyjna wsi

Plan - 4 193 087,00 zł

wykonanie - 2 574 339,59 zł

tj. 61,39 % planu

Są to wydatki:

1/ majątkowe w kwocie 2 441 332,19 zł związane z inwestycjami, których szczegółowa realizacja została przedstawiona w załączniku 4. Wydatki na te zadania zostały wykonane w 60,33%. Niższe wykoanie planu wiąże się z opóźnieniami w realizacji zadania inwestycyjnego: Kanalizacja w Lipnie etap I gdzie zrealizowano o połowę mniej wydatków od planowanych do poniesienia w roku 2010. Ogółem realizowano w tym rozdziale 15 inwestycji.

2/ bieżące - w wysokości 133 007,40 zł, są mniejsze od wydatków bieżących ubiegłego roku 2009 (177 083,49 zł) .Największy udział mają wydatki poniesione przede wszystkim na: usuwanie awarii sieci wodociągowych i ujęć : (18 185,74 zł) ponadto są to koszty podłączanie do sieci wodociągowej na Os. Gronowym w Gronówku (44 660,28 zł) opłata za usł. eksplo. utrzymania sieci kan.-sanitarnej , wymiany hydrantów ppoż., analizy dot. efektu ekologicznego, analizy scieków , inwentaryzacja przyłączy. zakup energii dla oczyszczalni, stacji zlewczej i przepompowni w kwocie: 15 346,66 zł - koszty są o 100 % większe od ubiegłego roku (wzrost ceny energii a także ilości przepompowni w związku z przeprowadzonymi inwestycjami), aktualizacja wycena wartości majątku dot. wodociągów i kanalizacji (18 910 zł)

c/ *rozdział 01030 - Izby rolnicze*

Plan - 9 577 zł

wykonanie - 9 162,57 zł

tj. 95,67 % planu

- składka na Izby Rolnicze w wysokości 2% zebranego podatku rolnego z odsetkami wraz z wpłatą z tytułu rozliczenia za rok 2009.

d/ *rozdział 01095 - Pozostała działalność*

Plan - 377 204 zł

wykonanie - 377 179,28 zł

tj. 99,99 % planu

Najważniejsze wydatki w tym rozdziale są związane ze zwrotem akcyzy za paliwo rolnicze (366 655,82 zł) i obsługą (7 333,12 zł), które to wydatki zostały pokryte dotacją. Ponadto wydatkowano na prenumeratę gazety rolniczej , oraz usługę transportu pomocy dla powodzian (2 476 zł)

2. **Dział 600 - Transport i łączność**

Plan - 1 391 298 zł

wykonanie - 1 379 267,81 zł

tj. 99,14 % planu

a/ *rozdział 60014 - Drogi publiczne powiatowe*

Plan - 200 000,00 zł

wykonanie - 200 000,00 zł

tj. 100 % planu

Dotacja celowa na pomoc finansową dla powiatu na dofinansowanie własnych zadań inwestycyjnych -przebudowa drogi powiatowej Goniembice - Wyciążkowo

b/ *rozdział 60016 - Drogi publiczne gminne*

Plan - 413 503,00 zł

wykonanie - 410 341,61 zł

tj. 99,24% planu

w tym:

-wydatki inwestycyjne	14 465,00 zł	dot. dokumentacja budowy ścieżki rowerowej W
- pozostałe bieżące	339 769,23 zł	
- płace i pochodne	56 107,38 zł	
Razem	410 341,61 zł	

Wydatki w zakresie płac i pochodnych dotyczą 2 pracowników zatrudnionych przez

Gminę do prac drogowych. W zakresie pozostałych wydatków bieżących największą pozycję stanowią wydatki klasyfikowane jako usługi pozostałe :

254 755,67

Zawierają one między innymi wydatki na dokonanie wyrównań dróg po okresie zimowym oraz korytowania i nawożenia gruzu, żwiru, tłucznia w zależności od potrzeb: w Lipnie na ul. Granicznej, Osiedle Lipno oraz w Klonówcu, Mórkowie i Gronówku a także w Wilkowicach głównie ul. Graniczna, Nowa, Boczna, Szkolna, Modrzewiowa, Wierzbowa, Okrężna, Wiatraczna, Polna, Wyciążkowo Huby oraz Maryszewice - łącznie ok 10 km. Naprawiono drogi w Gronówku, Wilkowicach na Os. Słonecznym, ul. Nowej, Modrzewiowej i Bocznej- ok 2,5 km oraz całkowicie odbudowano ul. Poprzeczną w Wilkowicach - 0,3 km. Na Os. Gronowym w Gronówku wykonano odbudowę drogi na odcinku 0,6 km. W Wilkowicach wykonano również podbudowę utwardzenia drogi do ul. Polnej - 0,3 km wraz ze skrzyżowaniem. W Lipnie wykonano również w części naprawę ul. Świerkowej i ul. Leśnej - 0,4 km. Do powyższych zadań musiały zostać podniete profesjonalne równiarki oraz ładowarko - koparki oraz wynajmowany transport materiałów do naprawy dróg. W zakresie usług pozostałych znaczącą wielkość stanowią również wydatki na odsnieżanie dróg dojazdowych do posesji na terenie Gminy (duże ilości opadów sniegu) - łącznie 1 344,5 godz.odsnieżania, co kosztowało 86 316,90 zł. Roboty dotyczące odsnieżania na przełomie roku dotyczą już wydatków 2011 r.

Zakup materiałów i wyposażenia stanowi (żużel, pospółka, znaki drogowe, kruszywo na drogi oraz paliwo - wykaszanie poboczy)

32 834,97

Zakup usług remontowych obejmował remont chodnika i zjazdu w Górcie Duchownej

35 835,52

Pozostałe wydatki jak ubezpieczenia, opłaty, ZFŚS i in.

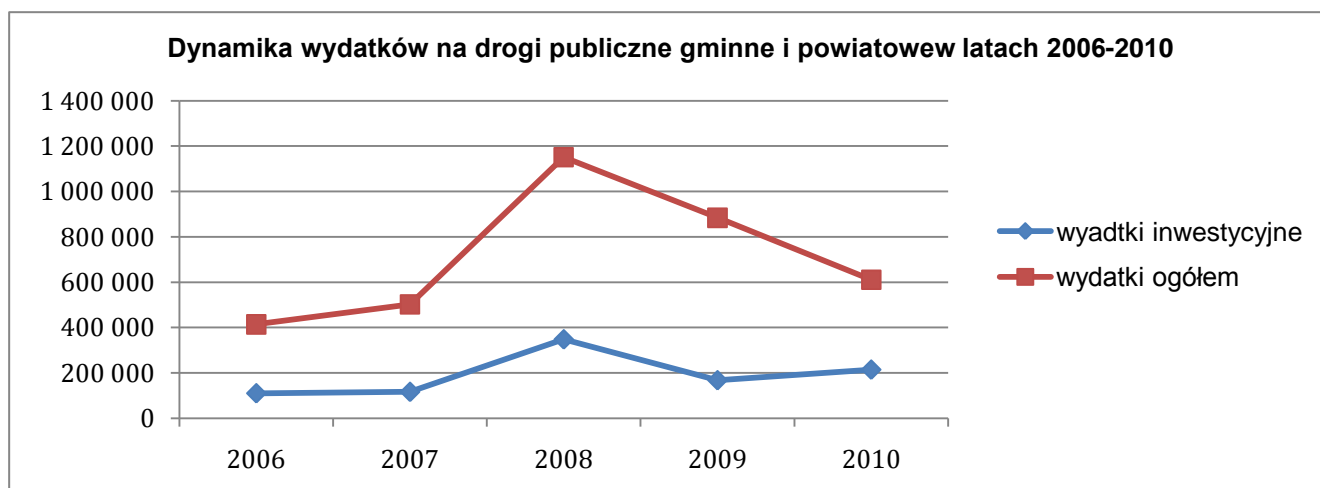
16 343,07

339 769,23

W ramach Funduszu Sołeckiego w rozdziale tym wydatkowano kwotę: 31 737,39 zł

Intensywny wzrost nowych zabudowań, przejmowanie dróg przez Gminę powoduje ciągle niedosyt i coraz większe potrzeby nakładów w zakresie budowy, remontu, utrzymania dróg. Z analizy poniższego wykresu widzimy iż nakłady finansowe na drogi mimo zwiększonego zapotrzebowania w przeciągu dwóch lat spadają. Gmina bowiem realizuje wiele zadań inwestycyjnych w kierunku budowy sieci kanalizacyjnej i wodociągowej.

	Treść	Wydatki na drogi publiczne gminne i powiatowe w latach 2006-2010 w zł				
		2006	2007	2008	2009	2010
	2	4	5	6	7	8
1	Wydatki inwestycyjne	110 325	116 572	347 948	167 671	214 465
2	Wydatki ogółem	414 042	501 805	1 151 162	883 914	610 342



c/ rozdział 60017 - Drogi wewnętrzne

Plan - 728 245 zł wykonanie - 719 402,32 zł tj. 98,79 % planu

w tym: - podatek od nieruchomości 449 885,00 zł
 - opłata na rzecz budżetu 4 517,18 zł
 - kary i odszkodowanie na
 rzecz. o.fiz. 265 000,14 zł

Razem

719 402,32

Największą pozycję w wydatkach zajmuje podatek od nieruchomości (drogi wewnętrzne) stanowiący w tej samej wysokości dochód Gminy. Wyplacono odszkodowania za przejęte drogi wewnętrzne od właścicieli w kwocie 265 000,14 zł w roku 2009 : 41 056 zł .

b/ rozdział 60095 - Pozostała działalność

Plan - 49 550 zł wykonanie - 49 523,88zł tj. 99,95 % planu

- dofinansowanie komunikacji podmiejskiej w Wilkowicach

3. Dział 700 - Gospodarka mieszkaniowa

Plan - 212 096,00 zł wykonanie - 97 046,28 zł tj. 45,76 % planu

25 129,67

Niskie wykonanie planu wynika z niezrealizowania zadania inwestycyjnego zakupu działki na Os. Gronowym w Gronówku na kwotę: 108 796 zł

Pozostałe wydatki kształtują się następująco:

- wynagrodzenie bezos. 3 045,00 zł tj. 99,02% planu
- zakup usług pozostałych 59 163,38 zł tj. 99,43% planu

obejmują przestawienie pieca kaflowego (6520,09 zł), montaż okien w budynku w Radomicku (10 269,86 zł), w Mórkowie (3 355,52 zł), sanitariaty w Mórkowie (780 zł), przegląd techniczny budynków (4 00 0 zł), usługi kominiarskie, wywóz nieczystości, za wodę, ogłoszenia o przetargach .

- operaty szacunkowe 15 103,60 zł tj. 97,44% planu
- zakup energii 9 493,01 zł tj. 81,14% planu
- zakup materiałów 7 406,18 zł tj. 77,96% planu

(zakup materiałów do przebudowy sanitariatów w budynku komunalnym w Mórkowie (4 446,04 zł i pozostałe dot. obciążeń za opał)

- pozostałe bieżące 2 835,11 zł

4. Dział 710 - Działalność usługowa

Plan - 162 485,00 zł wykonanie - 162 361,48 zł tj. 99,92 % planu

a/ rozdział 71004 - Plany zagospodarowania przestrzennego

Na zaplanowane wydatki na ten cel w kwocie 143 075 zł na dokonanie zmian w planie zagospodarowania przestrzennego wydano 143 073,96 zł - 100% planu.

b/ rozdział 71014 - Opracowania geodezyjne i kartograficzne

Plan ustalono na kwotę 16 410 zł, a wykonanie wynosi 16 409 zł tj. 99,99% planu. Wydatki dotyczyły wykonania podziału nieruchomości, wypisów i mapek, inwentaryzacji.

c/ rozdział 71035 - Cmentarze

Plan - 3 000,00 zł wykonanie - 2 878,52 zł tj. 95,95 % planu

Wydatek zrealizowany z otrzymanej dotacji od Wojewody Wielkopolskiego na wykonanie powierzonego zadania dot. wykonania nagrobka na mogile Powstańca Wielkopolskiego Szczepana Hącza na cmentarzu parafialnym w Goniembicach.

5. Dział 750 - Administracja publiczna

Plan - 2 232 577,00 zł wykonanie - 2 179 840,43 zł tj. 97,64 % planu

a/ rozdział 75011 - Urzędy Wojewódzkie

Plan - 128 695,00 zł wykonanie - 122 228,36 zł tj. 94,98 % planu

Są to wydatki związane z obsługą zadań zleconych z zakresu administracji rządowej

- płace i pochodne	104 645,35	
- pozostałe bieżące	17 583,01 (usługi pocztowe, telefon, obsługa informatyczn:	
	Razem	<u>122 228,36</u>

Na zadania te nie wystarcza dotacja otrzymywana z budżetu Wojewody, która wyniosła 50 700 zł tj. 41,48% wydatków.

b/ rozdział 75022 - Rada Gminy

Plan - 105 072,00 zł wykonanie - 103 662,78 zł tj. 98,66 % planu

Poniesiono wydatki na:

- diety dla radnych , przewodniczącego i w-ce przewodniczącego Rady	90 240,14	
- pozostałe wydatki bieżące jak:	<u>13 422,64</u>	
wydatki poniesione na organizację 20-lecia samorządu i zakończenia kandydacji rady a także delegacje, telefony , toner drukarski, szkolenie	Razem	<u><u>103 662,78</u></u>

c/ rozdział 75023 - Urząd Gminy

Plan - 1 874 119,00 zł wykonanie - 1 830 725,75 zł tj. 97,68 % planu

Wydatkami są:

- płace i pochodne	1 520 125,25	
- pozostałe wydatki bieżące	302 015,36	
- wydatki majątkowe /program LEX/	<u>8 585,14</u>	
	Razem	<u><u>1 830 725,75</u></u>

W ramach wydatków bieżących na materiały i usługi wydatkowano środki na:

- zakup mebli - biurko, fotel	1 282,46	
- zakup węgla	7 647,80	
- zakup sprzętu komputerowego	16 577,00	
- zakup art.biurowych	8 234,58	
- pozostałe jak: woda pitna, środki czystości, prenumeraty, książki nadawcze, druki, pieczętki i inne	13 667,41	
	<u>47 409,25</u>	
- zakup usług pocztowych	28 473,33	
- zakup usług informatycznych	19 800,00	
- obsługa BHP	5 481,00	
kontrola wewnętrzna urzędu, e-urząd , konsultacje programowe, opinia		
- prawna	15 586,69	
- pozostałe jak:	14 323,93	
zakup usług hotelarskich, gastronomicznych (na szkoleniach), studia		
zakup usług asenizacyjnych, kominiarski, opłaty bankowe, przegląd techniczny budynku,		
pozostałych drobnych opłat		
		<u><u>83 664,95</u></u>

Ponadto na zakup tonerów, tuszy i programów komputerowych wydano: 28 750,69 zł, na zakup papieru do ksero i drukarek przeznaczono: 4 569,21 zł, na szkolenia :4 898 zł, delegacje i ryczałty samochodowe: 23 404,19 zł, dostęp do internetu: 6 968,72 zł, telefonia stacjonarna : 25 220,09 zł i komórkowa: 7 691,79 zł.

Liczba zatrudnionych osób w Urzędzie wg stanu na dzień 31.12.2011r. wynosi: 46 osoby (z których 34 osoby pracują w budynku Urzędu - łącznie ze sprzątaczką i palaczem). W roku 2009 na dzień 31.12.2009 zatrudnionych było 42 osoby w tym 30 osób w budynku Urzędu. Ogółem liczba zatrudnionych wzrosła o 4 osoby w porównaniu z okresem ubiegłego roku.

rozdział 75053 - Wybory do rad gmin, rad powiatów i sejmików województw, wybory do wójtów, burmistrzów i prezydentów miast oraz referenda gminne, powiatowe i wojewódzkie
Plan - 930,00 zł wykonanie - 921,51 zł tj. 99,09 % planu

Poniesiono wydatki związane z przygotowaniem referendum gminnego w sprawie elektrowni wiatrowych na terenie Gminy Lipno.- zakup pieczętek i konsultacja informatyczna dot. spisu uprawnionych do udziału w referendum.

e/ rozdział 75056 - Spis powszechny i inne
Plan - 9 569,00 zł wykonanie - 9 569,00 zł tj. 100 % planu

Poniesiono wydatki związane z przeprowadzeniem spisu powszechnego, które w całości pokrył otrzymana dotacja z Krajowego Biura Wyborczego.

f/ rozdział 75075 - promocja jednostek samorządu terytorialnego
Plan - 68 714,00 zł wykonanie - 67 263,74 zł tj. 97,89 % planu

Poniesiono wydatki na:

Poniesiono wydatki związane z: organizacją imprez okolicznościowych , banery w celu promocji gminy, zakup cukierków z herbem Gminy, wyposażenie rowerowe na wyprawę do Wiednia w celu promocji Gminy, redakcja gazety "Głos Lipna" (8 569,97 zł), udział w konkursie gosp.samorząd .(3.050 zł), sponsorowane artykuły i reklamy w prasie i internecie promujące Gminę i jej przedsięwzięcia (16 470 zł), usługi transportowe i porządkowe w celu przygotowania terenu do Festiwalu Starych Ciągników oraz współorganizacja Festiwalu : 25 589,35 zł, redagowanie dodatku samorządowego do Głosu Lipna: (4 395, 00 zł), usługi pocztowe (3 080 zł) i in.

g/ rozdział 75095 - pozostała działalność
Plan - 45 478,00 zł wykonanie - 45 469,29 zł tj. 99,98 % planu

Wydatkami są:

- diety sołtysów	36 720,00
- zakup materiałów/gazeta sołecka, spotkanie sołtysów/	91,67
- składki na Związek Gmin Wiejskich	8 657,62
Stowarzyszenie Leszno-Region i ubezpieczenia sołtysów	
	<hr/>
	45 469,29

6. Dział 751 - Urzędy naczelnych organów władzy

Plan - 39 656,00 zł Wykonanie - 29 450,00 zł tj. 74,26 % planu.

a/ rozdział 75101 - Urzędy naczelnych organów władzy /biuro wyborcze/

Plan - 996,00 zł Wykonanie - 996,00 zł tj. 100 % planu.

Poniesiono wydatki na aktualizację rejestru wyborców- artykuły biurowe-papier, konsultacje informatyczne. Wydatki w całości pokryła otrzymana dotacja.

b/ rozdział 75107 - Wybory Prezydenta Rzeczypospolitej Polskiej

Plan - 14 563,00 zł Wykonanie - 14 563,00 zł tj. 100 % planu.

Poniesiono wydatki związane z przeprowadzeniem wyborów prezydenckich, które w całości pokryła otrzymana dotacja.

c/ rozdział 75109 - Wybory do rad gmin, rad powiatów i sejmików województw, wybory wójtów, burmistrzów i prezydentów miast oraz referenda gminne, powiatowe i wojewódzkie

Plan - 24 097,00 zł Wykonanie - 13 891,00 zł tj. 57,65 % planu.

Poniesiono wydatki związane z przeprowadzeniem wyborów do Rady Gminy i Wójta, które w całości pokrył otrzymana dotacja.

7. Dział 754 - Bezpieczeństwo publiczne i ochrona przeciwpożarowa

Plan - 546 782,00 zł Wykonanie - 538 274,61 zł tj. 98,44 % planu

a/ rozdział 75403 - Jednostki terenowe policji

Plan - 2 500 zł Wykonanie - 2 073,03 zł tj. 82,92% planu

Kwota ta została przeznaczona na zakup paliwa dla Rewiru Dzielnicowych w Lipnie.

b/ rozdział 75404 - Komendy wojewódzkie Policji

Plan - 25 000 zł Wykonanie - 25 000,00 zł tj. 100 % planu

Kwota została przeznaczona na dofinansowanie zakupu samochodu dla Rewiru Dzielnicowych w Lipnie.

c/ rozdział 75412 - Ochotnicze Straże Pożarne

Plan - 517 522,00 zł Wykonanie - 509 810,57 zł tj. 98,51 % planu

Największą kwotę w tym rozdziale stanowią wydatki poniesione na:

- modernizacje OSP w Wilkowicach 399 906,00
- wynagrodzenia i pochodne kierowców wozów strażackich oraz komend 21 762,06
- pozostałe wydatki bieżące 88 142,51

Razem 509 810,57

W roku ubiegły pozostałe wydatki bieżące naOSP wynosiły : 74 089,05 zł. W trakcie roku 2010 konieczne było zwiększenie planu na wydatki inwestycyjne o 100 000 zł na ukończenie i rozszerzenie modernizacji OSP W-ce oraz 20 500 zł na zwiększenie wydatków bieżących (zakup paliwa , niezbędne przeglądy, ekwiwalenty za udział w akcjach). Sołectwa na Straże pożarne przeznaczyły z Funduszy Sołeckich (6 464,10 zł: Mórkowo i Lipno)

d/ rozdział 75414 - Obrona cywilna

Plan - 1 760,00 zł Wykonanie - 1 391,01 zł tj. 79,03 % planu

Wydatki dotyczyły prenumeraty czasopisma, zakupu usług telefonii komórkowej.

8. Dział 756 - Dochody od osób prawnych, od osób fizycznych i od innych jednostek nie posiadających osobowości prawnej oraz wydatki związane z ich poborem

rozdział 75647 - Pobór podatków , opłat i niepodatkowych należności budżetowych

Plan - 180 048,00 zł wykonanie - 169 830,89 zł tj. 94,33 % planu

Są to: wydatki na:

- wynagrodzenia prowizyjne sołtysów	13 425,00
- artykuły biurowe /koperty, znaczki, druki, papier/	3 289,22
- wynagrodzenie za rozniesienie nakazów płatniczych z pochodnymi	6 554,60
- usługi informatyczne i pocztowe, telefoniczne	27 759,83
- usługi obejmujące ekspertyzy (dla ustalenia opłaty adiac. i planist.)	105 883,80
- szkolenie pracowników	1 785,00
- opłaty komornicze i sądowe	9 685,40
- telefony stacjonarne	819,29
- pozostałe (ZUS FP)	628,75
	Razem
	169 830,89

Wydatki w rozdziale poboru podatków i opłat zwiększyły się w porównaniu do roku 2009 o ponad 14 000 zł . Wynika to z większej ilości zakupionych operatów szacunkowych dot. opłaty adiacenckiej (o 6 661,20 zł) a także zwiększone koszty zakupu usług i materiałów. Z kolei wynagrodzenie prowizyjne sołtysów za inkaso spadło o ponad 3 000 zł - mniejsza ilość i wartość zebranych wpłat podatku przez sołtysów.

9. Dział 757 - Obsługa długu publicznego

Plan - 277 200,00 zł Wykonanie - 275 450,95 zł tj. 99,37 % planu

Wydatkowano środki na spłatę odsetek od otrzymanych kredytów i pożyczek w kwocie 221 556,21 zł oraz opłaty od wniosków kredytowych w kwocie 53 894,74 zł.

10. Dział 758 - Różne rozliczenia

Plan - 59 317,00 zł

Wykonanie - 2 319,60 zł

tj. 3,91 % planu

Kwota 2 319,60 zł dotyczy kosztów postępowania sądowego, które gmina poniosła zgodnie z wyrokiem sądowym dotyczącym obciążenia karą za zwłokę w wykonaniu robót przez firmę INSTAL.

W trakcie roku została wykorzystana rezerwa ogólna w kwocie: 125 000 zł.
Pozostała niewykorzystana rezerwa stanowi: rezerwę celową na zarządzanie kryzysowe w kwocie: 42 400 zł oraz rezerwa ogólna na kwotę 22 900 zł.

11. Dział 801 - Oświata i wychowanie

Plan - 7 247 297,00 zł

Wykonanie - 6 928 395,7 zł

tj. 95,60 % planu

a/ rozdział 80101 - Szkoły podstawowe

Plan - 3 817 163,00 zł

Wykonanie - 3 666 731,81 zł

tj. 96,06 % planu

Na utrzymanie czterech szkół podstawowych: w Lipnie, Wilkowicach, Goniembicach i Górcie Duchownej dokonano następujących wydatków:

- na płace i pochodne	3 038 510,65
- dodatki, ekwiwalenty, odprawy	203 439,83
- Zakładowy Fundusz Świadczeń Socjalnych	144 700,00
- pozostałe wydatki bieżące	278 679,33
- wydatki inwestycyjne	1 402,00
(opłata za kosztorys - termomodernizacja)	
Razem	<u>3 666 731,81</u>

Szczegółowy opis wydatków szkół zawiera załącznik nr 5. W załączniku tym nie ujęto wydatków inwestycyjnych realizowanych w ramach planu UG.

b/ rozdział 80104- Przedszkola

Plan - 1 048 102,00 zł

Wykonanie - 988 946,19 zł

tj. 94,36 % planu

Wydatki dotyczą utrzymania Przedszkola w Lipnie, oraz filii w: Wilkowicach, Goniembicach, Radomicku, Górcie Duchownej, a mianowicie:

- płace i pochodne płac	756 828,80
- dodatki, ekwiwalenty, odprawy	48 155,21
- Zakładowy Fundusz Świadczeń Socjalnych	36 760,00
- pozostałe wydatki bieżące	100 464,19
- wydatki inwestycyjne / Modernizacja budynku przedszkola w Lipnie - ocieplenie dachu/	46 737,99
Razem	<u>988 946,19</u>

Szczegółowy opis wydatków Przedszkola zawiera załącznik nr 5. W załączniku tym nie ujęto wydatków inwestycyjnych, które to wydatki były realizowane przez UG.

c/ *rozdział 80110 - Gimnazjum*

Plan - 1 760 566,00 zł Wykonanie- 1 695 624,14 zł tj. 96,31 % planu

Poniesione wydatki to:

- na płace i pochodne	97,49% planu	1 436 090,00
- dodatki ,ekwiwalenty,odprawy		88 158,44
- Zakładowy Fundusz Świadczeń Socjalnych		61 100,00
- pozostałe wydatki bieżące	99,25% planu	<u>110 275,70</u>
	Razem	<u><u>1 695 624,14</u></u>

Szegółowy opis wydatków Gimnazjum zawiera załącznik nr 5. W załączniku tym nie ujęto wydatków inwestycyjnych, które to wydatki były realizowane przez UG.

d/ *rozdział 80113 - Dowożenie uczniów do szkół*

Plan - 334 179,00 zł Wykonanie - 312 478,86 zł tj. 93,51 % planu

Na wydatki związane z opłaceniem przewoźnika, oraz opiekunek podczas przewożenia uczniów wydano:

- na płace i pochodne	56 619,89
- zakup paliwa - indywidualny dowóz dzieci	11 633,40
- należność dla przewoźnika i bilety miesięczne dla dzieci	241 940,92
- pozostałe wydatki bieżące	<u>2 284,65</u>
	Razem <u><u>312 478,86</u></u>

Znaczenie zwiększyły się koszty z tyt. dowozu indywidualnych dzieci do ośrodków specjalnych w związku z podpisaniem porozumienia z rodzicami na dowóz dziecka do Owińsk o ponad 7 000 zł.

e/ *rozdział 80114 - Zespół Ekonomiczny Szkół*

Plan - 225 165,00 zł Wykonanie - 212 820,79 zł tj. 94,52 % planu

Na obsługę administracyjną szkół podstawowych oraz Gimnazjum i Przedszkola poniesiono następujące wydatki:

- na płace i pochodne	199 359,30
- pozostałe wydatki bieżące	<u>13 174,79</u>
	Razem <u><u>212 534,09</u></u>

f/ *rozdział 80146- Doksztalcanie i doskonalenie nauczycieli*

Plan - 32 280,00 zł Wykonanie - 21 952,41 zł tj. 68,01 % planu

Na doksztalcanie nauczycieli plan i wykonanie kształtują się następująco:

szkoły podstawowe	plan	19 050 zł	wykonanie	11 387,72	60,00%
gimnazjum		9 145 zł		6 562,89	72,00%
przedszkola		4 085 zł		4 001,80	98,00%
	Razem	<u>32 280 zł</u>		<u>21 952,41</u>	68,00%

g/ *rozdział 80195 - Pozostała działalność*

Plan - 29 842,00 zł Wykonanie - 29 841,50 zł tj. 100 % planu

Poniesiono przede wszystkim wydatki z tytułu odpisu na Fundusz Socjalny dla emerytowanych nauczycieli oraz rencistów w kwocie 29 020,00 zł tj. 100% planu. Pozostała kwota 821,50 zł wydatki związane z komisjami kwalifikacyjnymi.

Szczegółowe wykonanie wydatków przez szkoły podstawowe, przedszkole, gimnazjum ,ZES przedstawia załącznik Nr 5

12. Dział 851 - Ochrona zdrowia

rozdział 85154 - Przeciwdziałanie alkoholizmowi

Plan - 79 957,00 zł Wykonanie - 77 198,35 zł tj. 96,55 % planu

Wydatki dotyczą realizacji programu profilaktyki przeciwalkoholowej. Środki przeznaczone na ten cel pochodzą z wpłat za pozwolenia na sprzedaż napojów alkoholowych zrealizowanych w roku 2010 w kwocie 71 196,93 zł. Niewykorzystana po stronie wydatków kwota 2 758,41 zł z roku 2008 oraz niewykorzystane środki z roku 2010 w kwocie 3 196,93 zł (RAZEM 5 955,34 zł) będą zwiększać plan wydatków na rok 2011.

Na wydatki składają się:

- wynagrodzenia i pochodne za prowadzenie zajęć	51 173,04
- pozostałe wydatki bieżące	26 025,31
Razem	<u>77 198,35</u>

Informację tabelaryczną zawiera załącznik Nr 6.

13. Dział 852 - Pomoc społeczna

Plan - 2 912 836,00 zł Wykonanie - 2 882 014,59 zł tj. 98,94 % planu

a/ rozdział 85202 - Domy pomocy społecznej

Plan - 112 197,00 zł Wykonanie - 111 544,02 zł tj. 99,42 % planu

Wydatki te są związane z dofinansowaniem pobytu mieszkańców gminy w Domach Pomocy Społecznej. Na pokrycie tych kosztów rodziny dokonały częściowej wpłaty w kwocie 9 600 zł

b/ rozdział 85212 - Świadczenia rodzinne, świadczenia z funduszu alimentacyjnego oraz składki na ubezpieczenia emerytalne i rentowe z ubezpieczenia społecznego

Plan - 1 974 400,00 zł Wykonanie - 1 973 311,52 zł tj. 99,94 % planu

Wydatki obejmują wypłatę świadczeń oraz koszty z tym związane:

- wypłacone świadczenia rodzinne i zaliczki alimentacyjne	99,97% planu	1 903 745,30
- wynagrodzenia i pochodne		62 994,47
- pozostałe wydatki bieżące		6 571,75
Razem		<u>1 973 311,52</u>

Wypłata świadczeń rodzinnych jest zadaniem zleconym. Na ten cel gmina otrzymała dotację w wysokości 100% poniesionych wydatków, z tego na wypłatę świadczeń świadczeniobiorców stanowi 96,48 % przyznanej kwoty a na koszty obsługi wypłaty świadczeń stanowią 3,52% wydatkowanej kwoty.

c/ rozdział 85213 - Składki na ubezpieczenia zdrowotne opłacane za osoby pobierające świadczenia

Plan - 7 541,00 zł Wykonanie - 6 005,19 zł tj. 79,63 % planu

Są to składki na ubezpieczenia zdrowotne opłacane za osoby pobierające świadczenia z opieki społecznej. Na ten cel otrzymano dotacje w kwocie pokrywającej 100 % wydatków .

d/ *rozdział 85214 - Zasiłki i pomoc w naturze oraz składki na ubezpieczenia emerytalne i rentowe*
Plan - 108 052,00 zł Wykonanie - 102 041,91 zł tj. 94,44% planu

W rozdziale tym GOPS wydatkuje środki na wypłacenie zasiłków celowych oraz okresowych. Są to zadania własne Gminy o charakterze obowiązkowym. Na cele te Wojewoda przeznaczył w tym roku :

dofinansowanie w kwocie 20 301 zł a pozostałą część czyli 81 740,91 zł finansuje Gmina.

Świadczenie pieniężne przysługuje osobie samotnie gospodarującej lub osobie w rodzinie jeśli dochód nie przekracza ustalonych kwoty netto miesięcznie. Zasiłki celowe zaspakajają niezbędne potrzeby bytowe (leki, żywność, opał koszty leczenia, odzież, drobne remonty, koszty pogrzebu . Wypłacane są również zasiłki okresowe z powodu długotrwałej choroby, niepełnosprawności, bezrobocia itp. Na dzień 31.12.2001- licza rodzin korzystająca z tego typu zasiłków wynosiła: 80 rodzin

e/ *rozdział 85215 - Dodatki mieszkaniowe*

Plan - 71 460,00 zł Wykonanie - 71 435,87 zł tj. 99,97 % planu

Są to dodatki mieszkaniowe wypłacane lokatorom mieszkań komunalnych, oraz innych z terenu całej gminy finansowane w całości z budżetu gminy.

Liczba rodzin korzystających z dodatków wg stanu na koniec roku : 45 rodzin

f/ *rozdział 85216 - Zasiłki stałe*

Plan - 40 060,00zł Wykonanie - 37 093,25 zł tj. 92,59 % planu

Są to zasiłki wypłacane osobie pełnoletniej niezdolnej do pracy z powodu wieku lub całkowicie niezdolnej do pracy , pod warunkiem spełnienia kryteriów dochodowych. Wydatki te w 100% pokrywa dotacja od Wojewody w kwocie 37 093,25 zł.

Liczba osób korzystająca z zasiłku na koniec roku: 14 osób.

g/ *rozdział 85219 - Ośrodki Pomocy Społecznej*

Plan - 377 013,00 zł Wykonanie - 368 338,96 zł tj. 97,70 % planu

Na utrzymanie GOPS poniesiono następujące wydatki:

- płace i pochodne płac	264 626,33
- pozostałe wydatki bieżące	103 712,63
Razem	368 338,96

Na powyższe wydatki wpłynęła dotacja w wysokości 59 526 zł, co pokryło 16,16 % ogółu wydatków. Płace i pochodne stanowią 71,84% wydatków ogółem. Z pozostałych wydatków bieżących największy udział stanowi zakup materiałów i wyposażenia w kwocie : 40 230,08 zł (jest to m.in. zakup komputerów, drukarki, ksero -11 786,42 zł , meble biurowe 8 418 zł, usługi komputerow 8 418 zł)

h/ *rozdział 85295 - Pozostała działalność*

Plan - 222 113,00 zł Wykonanie - 212 243,87 zł tj.95,56 % planu

- wydatki bieżące związane z dożywianiem w szkołach	154 874,82
- wydatki bieżące związane z zakupem żywności dla ubogich	4 459,05
- wydatki inwestycyjne /adapt. pomieszczeń na wydawanie posiłków - Gimnazjum/	52 910,00
	212 243,87

Sfinansowano dożywianie poprzez posiłki w szkołach w kwocie 154 874,82 zł, oraz zakup i przekazanie żywności dla najuboższych z banku żywności w kwocie 4 459,05 zł. Zakup żywności dla najuboższych oraz wydatki inwestycyjne realizowane były przez UG.

Na powyższe wydatki wpłynęła dotacja w wysokości 154 874,82 zł, co pokryło 72,97 % ogółu wydatków.

14. Dział 853 - Pozostałe zadania w zakresie polityki społecznej

rozdział 85395 - Pozostała działalność

Plan - 121 717,00 zł Wykonanie - 121 700,77 zł tj. 99,99 % planu

Wydatki dotyczą realizacji programu operacyjnego Kapitał Ludzki. W ramach działania "Rozwój i upowszechnianie aktywnej integracji" realizowano projekt "Partner - system wsparcia osób zagrożonych wykluczeniem społecznym".

Wydatkowane środki na:

- wynagrodzenia i pochodne	67 009,66
- pozostałe wydatki bieżące	54 691,11
Razem	<u>121 700,77</u>

Otrzymano dotację na ten cel w wysokości 108 920,66 zł co stanowi 89,50% % wydatków ogółem. Pozostała część wydatków (12 780,11 zł) została pokryta z ze środków własnych Gminy i odsetek od środków na rachunku.

Sprawozdanie szczegółowe z działalności Gminnego Ośrodka Pomocy Społecznej zawiera załącznik Nr 7

15. Dział 854 - Edukacyjna opieka wychowawcza

rozdział 85415 - Pomoc materialna dla uczniów.

Plan - 50 985,00 zł Wykonanie - 40 937,90 zł tj. 80,29 % planu

W zakresie tych wydatków wypłacono stypendia dla uczniów najuboższych, jednorazowe zasiłki (27 236 zł) oraz dofinansowano "wyprawki" dla uczniów (13 701,90 zł) , na które to wydatki otrzymano dotację w wysokości 32 750,32 zł . Kwotę 8 187,58zł wypłacono ze środków własnych Gminy.

16. Dział 900 - Gospodarka komunalna i ochrona środowiska

Plan - 840 196,00 zł Wykonanie - 788 855,24 zł tj. 93,89 % planu

a/ rozdział 90002 - gospodarka odpadami

Plan - 55 580,00 zł Wykonanie - 55 573,15 zł tj. 99,99 % planu

Wykonane wydatki dotyczą dotacji dla M. Leszna na realizację zadania wspólnego zgodnie z zawartym porozumieniem kwota: 5 325,06 zł (rekultywacja składowiska Trzebania), oraz wydatki związane z likwidacją azbestu (49 996,09 zł), które to wydatki częściowo pokryła dotacja z Powiatu w kwocie 25 000 zł. Pozostałe wydatki w kwocie 252 zł związane były z wywozem i zagospodarowaniem odpadów w postaci leków.

b/ rozdział 90003 - Oczyszczanie miast i wsi

Plan - 4 100,00 zł Wykonanie - 3 665,10 zł tj. 89,39 % planu

Wydatki dotyczą odbioru wysegregowanych odpadów oraz zbiórka śmieci z tyt. akcji "Sprzątanie świata" (402,60 zł)

c/ rozdział 90004 - utrzymanie zieleni w miastach i gminach

Plan - 7 350 zł Wykonanie - 6 959,51 zł tj. 94,69 % planu

Wydatki poniesione na paliwo i części do kosy spalinowej ,pilarek

oraz wydatki związane z naprawą kosiarek i ciągnika ogrodowego (2 995,10 zł)

d/ rozdział 90008 - Ochrona różnorodności biologicznej i krajobrazu

Plan - 21 500,00 zł Wykonanie - 20 402,99 zł tj. 94,90 % planu

Wydatki poniesione w tym rozdziale dotyczą zakupu drzew i roślinności oraz zagospodarowania terenów zielonych boisk w Goniembicach, Ratowicach , zakup bażantów , kuropat w celu ochrony populacji (1 888 zł), szczepienie kasztanowców (2 628,99 zł)

e/ rozdział 90013 - Schroniska dla zwierząt

Plan - 6 000,00 zł Wykonanie - 5 440,12 zł tj. 90,67 % planu

Są to opłaty za pobyt bezpańskich zwierząt z terenu Gminy Lipno w schronisku w formie usługi ryczałtowej oraz opłaty za odłów psów i leczenie .

f/ rozdział 90015 - Oświetlenie ulic, placów i dróg

Plan - 488 500,00 zł Wykonanie - 443 591,59 zł tj. 90,81 % planu

Wydatki to:

- | | |
|--|------------|
| - energia elektryczna | 174 507,97 |
| - remont , modernizacja oświetlenia | 123 391,89 |
| - konserwacja oświetlenia, | 80 723,73 |
| - wydatki inwestycyjne (oświetlenie uliczne w Wyciązkowie) | 64 968,00 |

Razem 443 591,59

g/ rozdział 90095 - Pozostała działalność

Plan - 257 166,00 zł Wykonanie - 253 222,78 zł tj. 98,47 % planu

Poniesiono wydatki na:

- | | |
|-------------------------------|------------|
| - opłaty i składki, pozostałe | 2 422,78 |
| - zakup udziałów w MZO | 250 800,00 |

Razem 253 222,78

17. Dział 921 - Kultura i ochrona dziedzictwa narodowego

Plan 1 484 130,00 zł Wykonanie - 1 444 885,76 zł tj. 97,36 % planu

a/ rozdział 92109 - Domy i ośrodki kultury, świetlice i kluby

Plan - 1 246 707,00 zł Wykonanie - 1 218 075,93 zł tj. 97,70 % planu

Wydatki przeznaczono na:

- | | | | | |
|--|------|------------|---------------|------------|
| - dotacja dla Gminnego Ośrodka Kultury | plan | 255 000,00 | 93,43 % planu | 238 250,00 |
|--|------|------------|---------------|------------|

Sprawozdanie z wykonania planu finansowego w załączeniu

- | | |
|--|-----------|
| - wynagrodzenia i pochodne gospodarzy świetlic | 15 427,56 |
| - bieżące utrzymanie świetlic wraz z energią | 64 751,63 |
| - zakupy do świetlic : | 79 104,05 |

W związku z realizacją Funduszu Sołeckiego i zadań wyznaczonych przez poszczególne sołectwa nastąpił znaczny wzrost wydatków poniesionych w tym rozdziale . Przede wszystkim kwot przeznaczonych na doposażenie świetlic oraz ich otoczenia . To kwoty 4 krotnie większe niż poniesione np. w roku 2009 (16 578,80 zł).

- | | |
|----------------------------------|-----------|
| - prace remontowe w świetlicach: | 26 964,88 |
| remont świetlicy w Mórkwie | 2 255,35 |

remont budynku świetlicy w Radomicku (uzyskana dotacja Urzędu Marszałkowskiego :9 835,26 zł)	24 709,53	
- ubezpieczenie świetlic		1 146,16
- podatek		16 320,00
opłaty czynszu za wynajem lokali na cele społeczne (działalność		
- stowarzyszenia "KOLORY")		3 000,00
- wydatki inwestycyjne		773 111,65
	<i>Razem</i>	<u>1 218 075,93</u>

Duże nakłady finansowe zostały poniesione w tym rozdziale na zadania inwestycyjne obejmujące budowę świetlic wiejskich w Goniembicach i Klonówcu wraz z zapleczem sportowo - rekreacyjnym (767 420,52 zł z czego 302 303 zł to śr. Unijne na których zwrot oczekujemy w roku 2011, ponadto rozbudowa i remont świetlicy wiejskiej w Smyczynie i zadaszenie w Wyciążkowie (5 691,13 zł).

W rozdziale tym ze środków Funduszu sołeckiego wydatkowano kwotę 76 784,06 zł.

b/ rozdział 92116 - Biblioteki

Plan - 190 000,00 zł Wykonanie - 180 895,00 zł tj. 95,21 % planu
Sprawozdanie z wykonania planu finansowego przedstawiono w załączeniu.

c/ rozdział 92195 - Pozostała działalność

Plan - 47 423,00 zł	Wykonanie - 45 914,83 zł	tj. 96,82 % planu
Wydatki związane z: utrzymaniem Gminnej Pracowni Internetowej,	2 210,64	
działaniem Klubów Złotej Jesieni-Wilkowice, Targowisko, Lipno, Wyciążkowo,	4 994,08	
oprawa muzyczna imprez, nagrody, imprezy okolicznościowe	38 651,78	
pozostałe	58,33	
	<u>45 914,83</u>	

W rozdziale tym ze środków Funduszu sołeckiego wydatkowano kwotę 14 125,78 zł.

18. Dział 926 - Kultura fizyczna i sport

Plan - 267 642,00 zł Wykonanie - 238 838,18 zł tj. 89,24 % planu

a/ rozdział 92601 - Obiekty sportowe

Plan - 108 247,00 zł Wykonanie - 81 039,15 zł tj. 74,87 % planu

Wydatki dotyczą utrzymania boisk w Wilkowicach, Klonówcu, Lipnie, Goniembicach oraz Górcie Duchownej. W tym na energię: 6 550,93 zł, na podatek od obiektów sportowych 10 589 zł, Zakup materiałów i wyposażenia oraz usług: 48 652,97 zł W rozdziale tym przewidziano 2 inwestycje :

Budowa kompleksu sportowo - rekreacyjnego w ramach programu "Moje boisko ORLIK 2012"	3714,1	przygotowywanie dokumentacji
Wykonanie ogrodzenia po placu zabaw w Ratowicach i Targowisku	11 508,26	

W rozdziale tym ze środków Funduszu sołeckiego wydatkowano kwotę 38 711,01 zł.

b/ rozdział 92605 - Zadania w zakresie kultury fizycznej i sportu

Plan - 114 995,00 zł Wykonanie - 114 685,03 zł tj. 99,73 % planu

Wydatki to:

- dotacje dla zespołów sportowych:Roszada,Korona,Orzeł,Junior	84 000,00
- zakup sprzętu sportowego i organizacja zawodów sportowych, ubezpiecz.	30 685,03
Razem	114 685,03

W rozdziale tym ze środków Funduszu sołeckiego wydatkowano kwotę 2 494,90 zł.
Środki z tytułu dotacji dla klubów sportowych przekazywane były zgodnie z zawartymi umowami.

c/ rozdział 92695 - Pozostała działalność

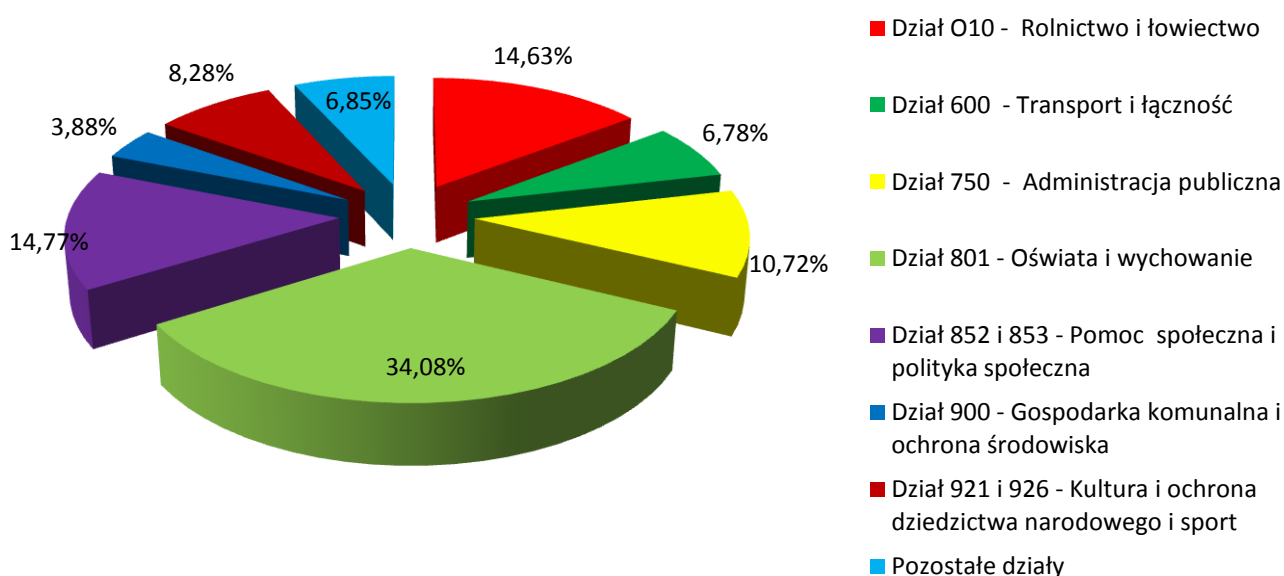
Plan - 44 400,00 zł Wykonanie - 43 114,00 zł tj. 97,10 % planu
Wydatki dotyczą stypendiów sportowych dla młodzieży z terenu Gminy Lipno osiągającej sukcesy sportowe

Realizację wydatków na dotacje przedstawiono w załączniku nr 8 .

Strukturę wydatków według działów przedstawia tabela oraz wykres:

lp.	Treść	zrealizowane wydatki	udział w wydatkach ogółem
1	2	3	4
1	Dział O10 - Rolnictwo i łowiectwo	2 975 285,56	14,63%
2	Dział 600 - Transport i łączność	1 379 267,81	6,78%
3	Dział 750 - Administracja publiczna	2 179 840,43	10,72%
4	Dział 801 - Oświata i wychowanie	6 928 395,70	34,08%
5	Dział 852 i 853 - Pomoc społeczna i polityka społeczna	3 003 715,36	14,77%
6	Dział 900 - Gospodarka komunalna i ochrona środowiska	788 855,24	3,88%
7	Dział 921 i 926 - Kultura i ochrona dziedzictwa narodowego i sport	1 683 723,94	8,28%
8	Pozostałe działy	1 392 870,06	6,85%
	Razem wydatki	20 331 957,10	100,00%

Struktura wydatków wg działów w 2010 r.



Wydatki majątkowe zrealizowano w kwocie 4 299 765,41 zł tj. 70,92% planu.
Zrealizowano lub rozpoczęto realizację 30 inwestycji zawartych w planie.

Na koniec 2010 r. Gmina posiadała zobowiązania w wysokości 864 093,30 zł, z tego:

- z tytułu dodatkowego wynagrodzenia rocznego płatnego w 2011 r.	483 802,81
- z tytułu składek ZUS i podatku doch. z wynagr. pracownika - płatne w 2011 r.	276 124,65
- z tytułu składek ZUS od dodatku wiejskiego - płatne w 2011 r.	8 775,21
- z tytułu wystawionych faktur z terminem płatności w styczniu 2011 r. i pozostałe	95 390,63
	<u>864 093,30</u>

Wszystkie w/w zobowiązania nie były wymagalne .

Na koniec roku 2010 nie ustalono wydatków niewygasających.

IV. Realizacja planu przychodów i rozchodów

Znaczne wydatki majątkowe Gminy w 2010 r. spowodowały konieczność korzystania z kredytów i pożyczek. W celu zapewnienia płynności realizowanych wydatków, przede wszystkim inwestycyjnych zaciągnięto zobowiązania w kwocie 3 726 537,70 zł. Na otrzymane kredyty i pożyczki w 2010 r. składają się:

- kredyt na pokrycie planowanego deficytu z PBS i BGK	1 987 793,68
- pożyczka na inwestycję pn.: "Budowa kanalizacji sanitarnej w Lipnie etap I" z WFOŚiGW	718 000,00
- pożyczka na wyprzedzające finansowanie w BGK (będzie zwrot z śr. unijnych)	1 020 744,02
Kanalizacja Lipno etap I	718 441,02
Budowa świetlice Klonówice - Goniembice	302 303,00
	<u>3 726 537,70</u>

W zakresie przychodów uzyskano również środki z rozliczeń kredytów i pożyczek za rok ubiegły w kwocie

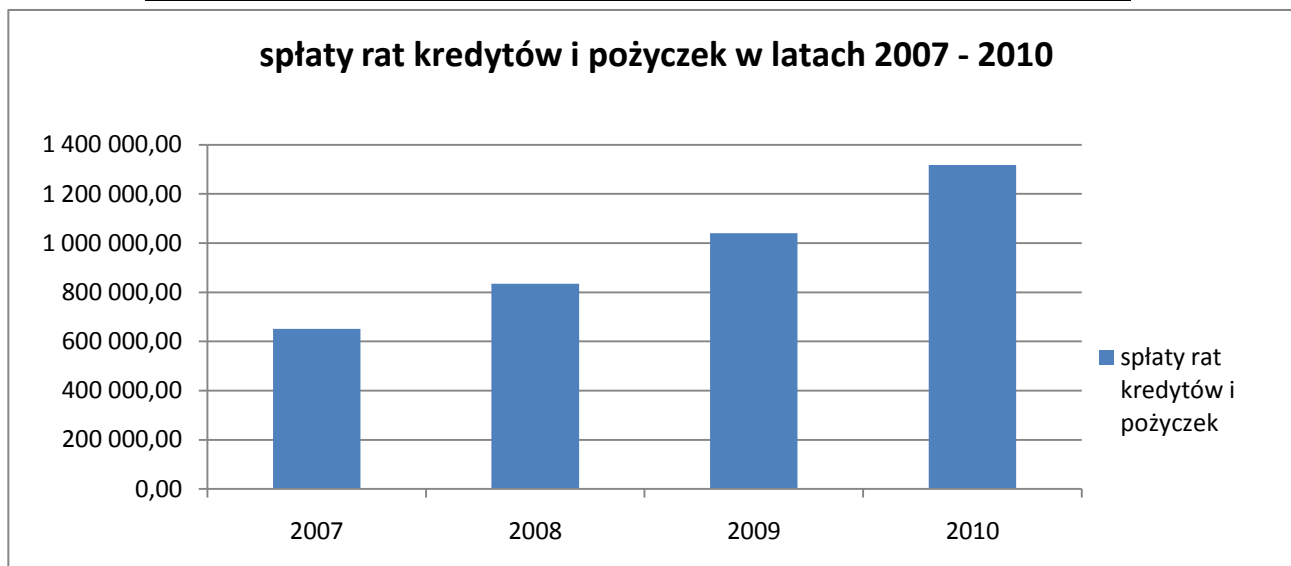
133 650,42

Plan rozchodów wykonano w kwocie 1 317 000 zł. W tym dokonano spłat następujących kredytów i pożyczek:

- pożyczki z WFOŚiGW	551 000,00
- kredyt z PBS na pokrycie planowanego deficytu poszczególnych lat	766 000,00
	<u>1 317 000,00</u>

Kwota spłacanych rat z roku na rok jest coraz większa w miarę zbliżania się terminów spłat kredytów i pożyczek zaciągniętych w poprzednich latach. W porównaniu do roku 2007 Gmina musi wygospodarować o 100 % (600 000 zł) więcej środków niż 3 lata temu na spłatę zaciągniętych zobowiązań. Kolejne lata są również obciążone coraz większymi spłatami .

Lata	2007	2008	2009	2010
Splaty kredytów i pożyczek	651 500,00	834 180,54	1 040 467,46	1 317 000,00



Plan rozchodów został wykonany w 71,73%. Gmina uzyskała bowiem umorzenie 20% pożyczki w kwocie 114 000 zł z WFOŚiGW udzielonej na zadanie "Budowa kanalizacji sanitarnej z przykanalikami w Gronówku etap I". Ponadto splaty kredytów i pożyczek w kwocie 405 000 zł zostały przełożone do splaty na lata przyszłe biorąc pod uwagę nieplanową realizację dochodów roku 2010.

W 2009 gmina udzieliła poręczenia kredytu zaciągniętego przez GOK na finansowanie inwestycji pn: "Modernizacja Gminnego Ośrodka Kultury w Lipnie" w kwocie 514 315 zł. Splata powyższego kredytu następować będzie w ratach:

rata została spłacona w 2010 r. przez GOK zwrotem śr.		
dofinansowania unijnego	w roku 2010	214 315,00
	w roku 2011	40 000,00
	w roku 2012	120 000,00
	w roku 2013	120 000,00
	w roku 2014	20 000,00
		514 315,00

Z tytułu poręczenia Gmina zobowiązana jest w poszczególnych latach zabezpieczyć środki w rezerwie w wysokości rat spłacanych przez GOK.

Realizację planu przychodów i rozchodów przedstawia załącznik nr 10

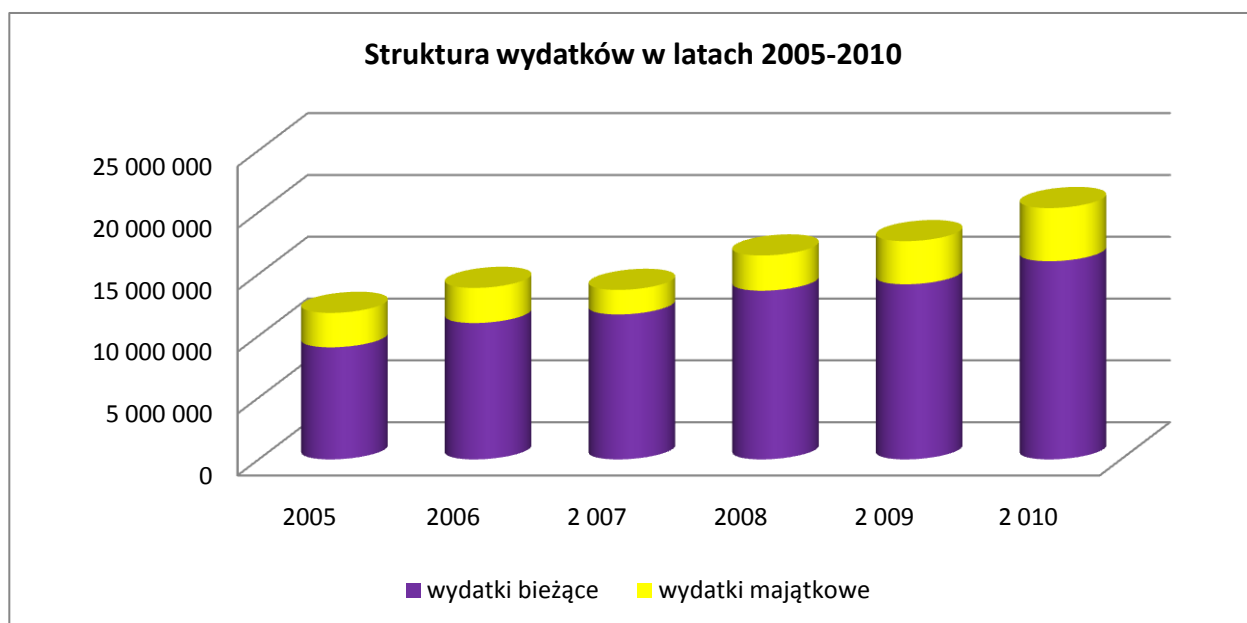
VI. Podsumowanie.

Utrzymuje się poziom wydatków majątkowych powyżej 20%.

Kształtowanie się **wydatków majątkowych i wydatków ogółem** w latach 2005-2010 przedstawia poniższa tabela:

(w zaokrągleniu do pełnych złotych)

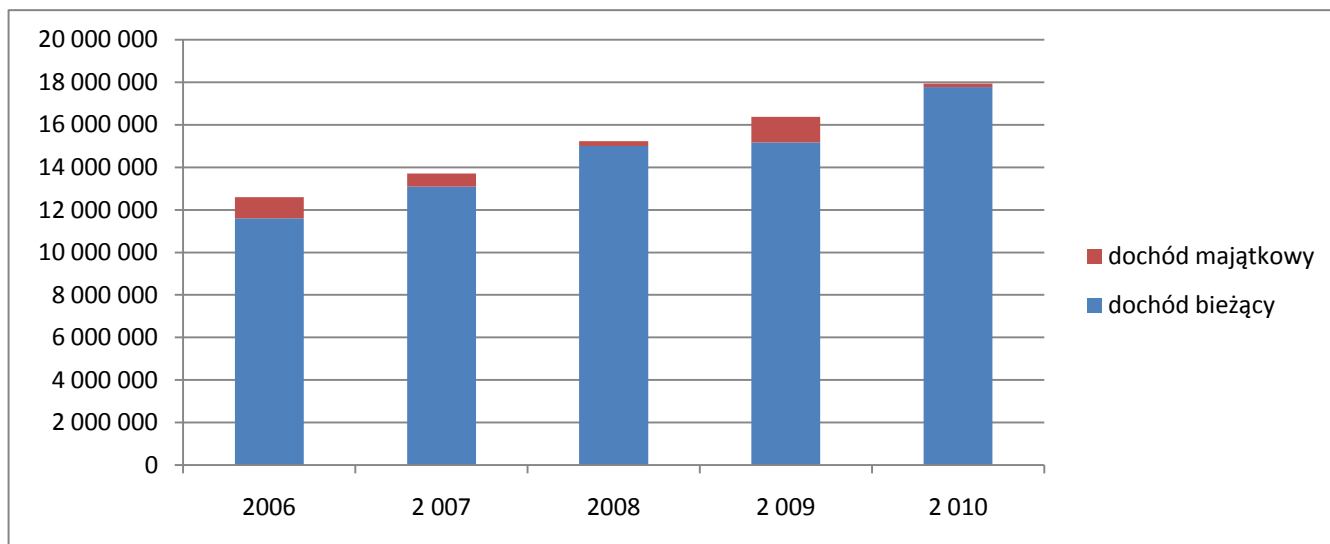
Lp.	Treść	lata					
		2005	2006	2 007	2008	2 009	2 010
1	wydatki bieżące	9 067 397	11 031 324	11 727 159	13 647 999	14 167 894	16 032 189
2	wydatki majątk.	2 785 257	2 841 843	1 984 186	2 848 866	3 488 208	4 299 765
3	wydatki ogółem	11 852 654	13 873 167	13 711 345	16 496 865	17 656 102	20 331 954
	udział wyd. majątkowych w wydatkach w %	23,50%	20,48%	14,47%	17,27%	19,80%	21,15%



W przeciągu pięciu lat wydatki Gminy są większe o 10 mln - zwiększyły się o 100 %. Również nakłady na zadania inwestycyjne są o 100 % większe. Gmina Lipno jest Gminą rozwojową, gdzie stale wzrasta liczba mieszkańców, a także rozmiar i ilość zadań wykonywanych przez Gminę na rzecz lokalnej społeczności.

Jednocześnie wzrasta **dochód** Gminy realizowany na przestrzeni lat 2006-2010, lecz w mniejszym tempie niż wydatki Gminy. Stąd począwszy od 2008 roku Gmina wykazuje rosnący deficyt budżetowy.

Lp.	Treść	lata				
		2006	2 007	2008	2 009	2 010
1	dochód bieżący	11 610 211	13 099 534	15 007 410	15 172 192	17 777 521
2	dochód majątkowy	984 598	615 780	217 428	1 208 790	160 930
3	dochód ogółem	12 594 809	13 717 321	15 224 838	16 380 982	17 938 452



Kolejny rok znacznych nakładów inwestycyjnych spowodował kształtowanie się wskaźnika zadłużenia na poziomie **33,89%** po wyłączeniu pożyczek na wyprzedzające finansowanie, które są odliczane od wskaźnika zadłużenia (maksymalny wartość wskaźnika to 60%).

W 2010 r. spłacono kredyty i pożyczki w kwocie 1 317 000 zł oraz odsetki w kwocie 221 556,21 zł, co spowodowało kształtowanie się wskaźnika obsługi zadłużenia na poziomie **8,58%** (maksymalny wskaźnik 15%).

Stan zobowiązań na dzień 31.12.2010 r.

Zobowiązania Gminy z tytułu kredytów i pożyczek wynosiły:

- z tytułu kredytów		3 009 137,67
kredyt w PBS / pokrycie deficytu 2007 r./	94 038,28	
kredyt w PBS / pokrycie deficytu 2008 r./	279 200,00	
kredyt w PBS / pokrycie deficytu 2009 r./	1 365 597,35	
kredyt w PBS / pokrycie deficytu 2010 r./	954 187,99	
kredyt w BGK / pokrycie deficytu 2010 r./	316 114,05	
- z tytułu pożyczek:		3 069 848,00
pożyczka WFOŚiGW /kanalizacja et II/	871 848,00	
pożyczka WFOŚiGW /kanalizacja et III/	970 000,00	
pożyczka WFOŚiGW /kanalizacja Mórkowo et I/	345 000,00	
pożyczka WFOŚiGW /kanalizacja rejon Lipowej etap III/	165 000,00	
pożyczka WFOŚiGW /kanalizacja Lipno etap I/	718 000,00	
- z tytułu pożyczek na wyprzedzające finansowanie (śr.unijne):		1 020 744,02
pożyczka Bank Gospodarstwa Krajowego /kanalizacja Lipno /	718 441,02	
pożyczka BGK /światlice Goniembice i Klonówiec/	302 303,00	

Stan zadłużenia Gminy

7 099 729,69

Na dzień 31.12.2010 r. Gmina nie miała zobowiązań wymagalnych.

1. **Wykonanie dochodów w układzie tabelarycznym przedstawia załącznik Nr 1**
2. **Wykonanie wydatków w układzie tabelarycznym przedstawia załącznik Nr 2**
3. **Wykonanie dochodów i wydatków z zakresu zadań zleconych zawiera załącznik Nr 3**
4. **Wykonanie wydatków majątkowych i na wieloletnie programy inwestycyjne przedstawia załącznik Nr 4**
5. **Szczegółowe przedstawienie wydatków szkół, Przedszkola, Gimnazjum oraz Zespołu Ekonomicznego Szkół zawiera załącznik Nr 5**
6. **Wykonanie dochodów i wydatków na realizację gminnego programu profilaktyki i rozwiązywania problemów alkoholowych w roku 2010 przedstawia załącznik Nr 6**
7. **Sprawozdanie z wydatków Gminnego Ośrodka Pomocy Społecznej zawiera załącznik 7**
8. **Wykonanie wydatków na dotacje zawiera załącznik Nr 8**
9. **Wykonanie wydatków w ramach Funduszu Sołeckiego obrazuje załącznik Nr 9**
10. **Wykonanie budżetu Gminy Lipno za 2010 rok w zakresie środków na finansowanie i realizacji wydatków na zadania finansowane z udziałem środków, o których mowa w art. 5 ust. 1 pkt 2 i 3 ustawy o finansach publicznych obrazuje załącznik nr 10**
11. **Przychody i rozchody budżetu obrazuje załącznik Nr 11**

Do sprawozdania dołącza się:

Informacja o stanie mienia Gminy Lipno

Sprawozdanie z wykonania planu finansowego Gminnej Biblioteki Publicznej

Sprawozdanie z wykonania planu finansowego Gminnego Ośrodka Kultury

Przedkładając powyższe sprawozdanie z realizacji budżetu za rok 2010 zwracam się do Rady Gminy o jego przyjęcie i udzielenie absolutorium.

Lipno, 10 marzec 2011 r.