

Sprawozdanie

Wójta Gminy Lipno z wykonania budżetu Gminy Lipno przyjętego uchwałą Rady Gminy Lipno nr V/13/2011 z dnia 01 lutego 2011 r. z późniejszymi zmianami według stanu na dzień 31 grudnia 2011 roku.

I. Plan budżetu gminy, jego zmiany oraz wykonanie w 2011 r.

I.1 Plan budżetu gminy

Budżet Gminy Lipno na rok 2011 został określony następującymi wielkościami:

stan na dzień	01.02.2011	zmiana	31.12.2011	% zmiany
+ dochody	19 580 894 zł	1 385 892 zł	20 966 786 zł	107%
- wydatki	22 307 668 zł	582 901 zł	22 890 569 zł	103%
= deficyt budżetowy	-2 726 774 zł	802 991 zł	-1 923 783 zł	71%
+ pożyczki i kredyty	6 057 792 zł	-1 001 975 zł	5 055 817 zł	83%
- spłata kredytów inwestycyjnych	3 331 018 zł	-49 299 zł	3 281 719 zł	99%
+ wolne środki z roku 2011	0 zł	149 685 zł	149 685 zł	
= pokrycie deficytu	2 726 774 zł	-802 991 zł	1 923 783 zł	71%

W budżecie wyodrębniono dochody i wydatki na realizację zadań zleconych z zakresu administracji rządowej oraz innych zleconych gminie ustawami w kwocie 2 539 135 zł.

W 2011 roku Rada Gminy podjęła 7 uchwał zmieniających budżet oraz Wójt Gminy wydał 14 zarządzeń zmieniających budżet na 2011 rok. W roku poprzednim odpowiednio : 14 uchwał i 23 zarządzenia.

I.2 Zmiany w zakresie planu dochodów

W okresie 2011 r. dokonano zwiększenia planu dochodów budżetu o kwotę 1 385 892 zł .

	ZMIANY
1. Subwencje i środki na uzupełnienie dochodów gmin	-81 352 zł
2. Sprzedaże grunów	-720 000 zł
3. Podatki i opłaty (w tym od śr. transportowych 71 700 zł, podatek dochodowy od os. prawnych 52 000 zł)	129 909 zł
4. Darowizny w postaci pieniężnej	97 500 zł
5. Dochody z najmu, dzierżawy	46 000 zł
6. Odsetki od nieterminowych wpłat podatku i opłat.	33 534 zł
7. Pozostałe dochody:	269 070 zł
8. Dotacje:	1 611 231 zł
- na zadania własne:	927 226 zł
- na zadania zlecone:	600 193 zł
- na zadania z udziałem śr. europejskich dla GOPS Lipno	83 812 zł
Razem zmiany - zwiększenie dochodów	1 385 892 zł

I.3 Zmiany planu w zakresie wydatków

Plan wydatków uległ zwiększeniu o kwotę **582 901 zł** po dokonaniu zmian w następujących działach:

		zmiany ogółem
dział 010	Rolnictwo i łowiectwo	651 865 zł
roz.01008	- Melioracje wodne	1 620 zł
roz.01009	- Spółki wodne	105 zł
roz.01010	- Infrastruktura wodociągowa i sanitacyjna wsi	255 150 zł
roz.01030	- Izby rolnicze	0 zł
roz.01095	- Pozostała działalność	394 990 zł
dział 600	Transport i łączność	-324 581 zł
roz.60014	- Drogi publiczne powiatowe	110 000 zł
roz.60016	- Drogi publiczne gminne	-400 319 zł
roz.60016	- Drogi wewnętrzne	-26 245 zł
roz.60095	- Pozostała działalność	-8 017 zł
dział 700	Gospodarka mieszkaniowa	-37 840 zł
roz.70005	Gospodarka gruntami i nieruchomościami	-37 840 zł
dział 710	Działalność usługowa	22 000 zł
roz.71004	- Plany zagospodarowania przestrzennego	17 000 zł
roz.71014	- Opracowania geodezyjne i kartograficzne	5 000 zł
dział 750	Administracja publiczna	-70 402 zł
roz.75011	Urzędy wojewódzkie	-5 448 zł
roz.75022	Rady gmin	-5 916 zł
roz.75023	Urząd Gminy	-62 289 zł
roz.75053	Referendum gminne	-779 zł
roz.75056	Spis powszechny	23 757 zł
roz.75075	Promocja jednostek samorządu terytorialnego	-19 386 zł
roz.75095	Pozostała działalność	-341 zł
dział 751	Urzędy naczelnych organów władzy, kontroli i sądownicy.	15 139 zł
roz.75107	Wybory Prezydenta RP	0 zł
roz.75108	Wybory do Sejmu i Senatu	10 511 zł
roz.75109	Wybory do rad gmin	4 628 zł
dział 754	Bezpieczeństwo publiczne i ochrona przeciwpożarowa	28 108 zł
roz.75403	Jednostki terenowe Policji	0 zł
roz.75404	Komenda wojewódzka Policji	0 zł
roz.75412	Ochotnicze straże pożarne	28 508 zł
roz.75414	Obrona cywilna	-400 zł
dział 756	Dochody od osób prawnych i fizycznych i wydatki związane z ich poborem	-13 730 zł
roz.75647	Pobór podatków opłat i należności	-13 730 zł
dział 757	Obsługa długu publicznego	21 000 zł
roz.75702	Obsługa papierów wartościowych, kredytów i pożyczek	21 000 zł

dział 758	Różne rozliczenia	-116 899 zł
roz.75814	Różne rozliczenia finansowe	0 zł
roz.75818	Rezerwy ogólne i celowe	-116 899 zł
dział 801	Oświata i wychowanie	-24 492 zł
roz.80101	Szkoły podstawowe	-53 092 zł
roz.80104	Przedszkola	2 872 zł
roz.80110	Gimnazja	22 860 zł
roz.80113	Dowożenie uczniów do szkół	-5 028 zł
roz.80114	Zespoły obsługi ekonomiczno-administracyjnej szkół	-6 780 zł
roz.80146	Dokształcanie i doskonalenie nauczycieli	14 286 zł
roz.80195	Pozostała działalność	390 zł
dział 851	Ochrona zdrowia	5 600 zł
roz.85153	Zwalczanie narkomanii	500 zł
roz.85154	Przeciwdziałanie alkoholizmowi	5 100 zł
dział 852	Pomoc społeczna	195 120 zł
roz.85202	Domy pomocy społecznej	2 500 zł
roz.85205	Zadania w zakresie przeciwdziałania przemocy w rodzinie	18 750 zł
roz.85212	Świadczenia rodzinne, zaliczka alimentacyjna	160 000 zł
roz.85213	Składki zdrowotne świadczeniobiorców	1 752 zł
roz.85214	Zasiłki i pomoc w naturze	-3 005 zł
roz.85215	Dodatki mieszkaniowe	16 000 zł
roz.85216	Zasiłki stałe	5 022 zł
roz.85219	Ośrodki pomocy społecznej	-15 289 zł
roz.85295	Pozostała działalność	9 390 zł
dział 853	Pozostałe działania w zakresie polityki społecznej	80 996 zł
roz.85395	Pozostała działalność	80 996 zł
dział 854	Edukacyjna opieka wychowawcza	49 147 zł
roz.85415	Pomoc materialna dla uczniów	49 147 zł
dział 900	Gospodarka komunalna i ochrona środowiska	-41 000 zł
roz.90002	Gospodarka odpadami	29 830 zł
roz.90003	Oczyszczanie miast i wsi	500 zł
roz.90004	Utrzymanie zieleni w miastach i gminach	-5 000 zł
roz.90008	Ochrona różnorodności biologicznej i krajobrazu	-2 000 zł
roz.90013	Schroniska dla zwierząt	6 278 zł
roz.90015	Oświetlenie ulic placów i dróg	-70 700 zł
roz.90095	Pozostała działalność	92 zł
dział 921	Kultura i ochrona dziedzictwa narodowego	31 070 zł
roz.92109	Domy i ośrodki kultury, świetlice i kluby	74 870 zł
roz.92116	Biblioteki	-40 600 zł
roz.92195	Pozostała działalność	-3 200 zł
dział 926	Kultura fizyczna i sport	111 800 zł
roz.92601	Obiekty sportowe	131 240 zł
roz.92605	Zadania w zakresie kultury fizycznej i sportu	-19 640 zł
roz.92695	Pozostała działalność	200 zł

Razem zmiany planu wydatków **582 901 zł**

Plan wydatków majątkowych ogółem zmniejszono o kwotę **449 717 zł**. Największa zmiana dotyczyła rezygnacji z rozpoczęcia realizacji I etapu budowy ścieżki rowerowej w Wilkowicach i przesunięcia wykonania całości inwestycji na rok 2012. W trakcie roku wprowadzono 14 nowych zadań - przede wszystkim 7 inwestycji z zakresu budowy sieci wodociągowej na terenie Gminy: dotacja dla OSP Lipno na zakup sprzętu ratownictwa drogowego; wykonanie bramy w kotłowni w szkole w Lipnie; uwardzanie terenu przed świetlicą w Klonówcu i w Goniembicach oraz remont świetlicy wiejskiej w Żakowie wraz z utwardzeniem terenu przed świetlicą. Zrezygnowano z 4 inwestycji: ścieżka rowerowa w Wilkowicach, zakup działki Gronówko Os. Gronowe, zakup ciągnika do prac drogowych na rzecz leasingu operacyjnego, wymiana pieca ogrzewania centralnego w szkole w Lipnie.

W trakcie roku budżetowego miała również miejsce znacząca zmiana planu w rozdziale 90019 z zakresu środków z opłat i kar za korzystanie ze środowiska. Zmiana dotyczyła kary administracyjnej za usunięcie drzew bez wymaganego zezwolenia w kwocie 857 725,69 zł nałożonej, na Gminę Lipno decyzją Starosty Leszczyńskiego z dnia 10 maja 2011r. Kwota kary została odzwierciedlona zarówno po stronie planu dochodów jak i wydatków Gminy Lipno. Po otrzymaniu wyroku Sądu Administracyjnego o uchyleniu decyzji Starosty Leszczyńskiego dokonano adekwatnie zmian w budżecie, zmniejszając plan dochodów i wydatków w odpowiednich pozycjach klasyfikacji budżetowej.

I.3 Wykonanie budżetu w 2011 r.

Wykonanie budżetu natomiast przedstawia się następująco:

Dochody	19 371 227,43 zł	co stanowi	92,39 % planu
Wydatki	21 931 255,42 zł	co stanowi	95,81 % planu
deficyt	- 2 560 027,99 zł	co stanowi	133,08 % planu
Przychody	5 200 272,34 zł	co stanowi	99,90% planu
w tym: kredyty w BGK	2 279 924,91 zł		
pożyczki z WFOŚiGW	1 018 400,00 zł		
pożyczka na wyprzedzające finansowanie w BGK	1 752 261,87 zł		
wolne środki z roku 2009	149 685,56 zł		
Rozchody	1 919 760,95 zł	co stanowi	58,50% planu
w tym: spłaty rat kredytów	1 193 238,28 zł		
spłaty rat pożyczek z WFOŚiGW	415 701,67 zł		
spłaty rat pożyczek na wyprzedzające finansowanie z wolnych środków za rok 2011	310 821,00 zł		
	720 483,40 zł		

Deficyt stanowiący różnicę między dochodami i wydatkami w kwocie **2 560 027,99 zł**, oraz rozchody z tytułu spłat kredytów i pożyczek w kwocie **1 919 760,95 zł**, zostały pokryte przychodami z kredytów i pożyczek w kwocie **5 050 586,78 zł** oraz wolnymi środkami z rozliczenia roku ubiegłego w kwocie **149 685,56 zł**, co daje do dyspozycji na dzień 31.12 kwotę **720 483,40 zł**.

II. Analiza uzyskanych dochodów.

Na zaplanowane dochody w kwocie **20 966 786 zł**, zrealizowano dochody w **92,39 %** w kwocie **19 371 227,43 zł**.

II.1 Wykonanie dochodów według źródeł

Na dochody składają się :

1. Dochody własne

9 819 903,20

1/ wpływy z karty podatkowej	1 620,68
2/ podatek od nieruchomości	4 171 681,79
3/ podatek rolny	476 615,30
4/ podatek leśny	31 696,00
5/ podatek od środków transportowych	152 854,46
6/ podatek od spadków i darowizn	23 588,00
7/ darowizny w postaci pieniężnej	87 811,62
8/ podatek od czynności cywilnoprawnych	278 856,78
9/ zwrot podatku VAT	298 825,00
10/ opłata skarbową	23 692,00
11/ opłata eksploatacyjna	8 663,52
12/ opłata adiacencka i planistyczna	365 128,90
13/ opłata targowa	20,00
14/ udział w podatku dochodowym od osób fizycznych	2 655 585,00
15/ udział w podatku dochodowym od osób prawnych	171 422,78
16/ opłata za zezwolenia na sprzedaż alkoholu	73 935,00
17/ opłata za przedszkole	58 739,00
18/ opłata produktowa	2 113,12
19/ wpływy ze sprzedaży usług	18 879,09
20/ dochody z sprzedaży majątku gminy i zrównane z nimi	485 434,69
21/ wpłaty ludności na dofinansowanie inwestycji	25 560,00
23/ pozostałe opłaty, odsetki, wpływy	133 710,13
24/ dochody związane z realizacją zadań z zakresu administr. i zadań zlec.	9 130,13
25/ dochody z najmu i dzierżawy majątku gminy oraz wieczyste użytkowanie	264 340,21

2. Subwencja ogólna		5 615 818,00
1/ część oświatowa	4 980 339,00	
2/ część wyrównawcza	635 479,00	
3/ część równoważąca	0,00	

3. Dotacje celowe		3 935 506,23
--------------------------	--	---------------------

1/ na zadania własne gminy		1 398 083,16
----------------------------	--	--------------

a/ dotacja na składki zdrowotne - opieka społeczna	3 000,93 zł
b/ dotacja na wypłatę zasiłków i pomoc w naturze	60 713,98 zł
c/ dotacja na ośrodki pomocy społecznej	47 119,00 zł
d/ dotacja na dożywianie "posiłki dla potrzebujących"	111 388,92 zł
e/ dotacja -Fundusz Sołecki z 2010 r.	34 863,00 zł
f/ dotacja z Programu Kapitał Ludzki na realizację przez GOPS Lipno programu PARTNER	72 481,07 zł
g/ dotacja na działanie komisji kwalifikacyjnej	370,00 zł
h/ dotacja na przeciwdziałanie przemocy w rodzinie	14 998,84 zł
i/ dotacja otrzymana z powiatu na likwidację azbestu	25 000,00 zł
j/ dotacja na stypendia i wyprawkę dla uczniów	35 378,80 zł
k/ dotacja na Festiwal Starych Ciągników w Wilkowicach 2010r.	10 820,62 zł
l/ dotacja na " Remont boiska sportowego w Ratowicach"	17 000,00 zł
ł/ dotacja z programu PROW 2007-2013 na dofinansowanie budowy świetlic w Klonówcu i Goniembicach (2010 r.)	298 948,00 zł
m/ dotacja na dofinansowanie budowy kompleksu sportowego w ramach programu "ORLIK 2012" w Lipnie	666 000,00 zł

2/ na zadania zlecone gminie		2 537 423,07
------------------------------	--	--------------

a/ zwrot akcyzy od paliwa na cele rolnicze	396 343,86 zł
b/ administracja rządowa	50 700,00 zł
c/ aktualizacja rejestru wyborców	1 008,00 zł
d/ spis powszechny	23 638,36 zł
e/ Wybory do Sejmu i Senatu	10 511,00 zł
f/ Wybory do rad gmin	3 957,35 zł
g/ świadczenia rodzinne alimentacyjne	2 044 127,70 zł
h/ składki zdrowotne - opieka społeczna	3 336,80 zł
i/ dotacja na realizację rządowego programu wspierania osób pobierających świadczenie pielęgnacyjne.	3 800,00 zł

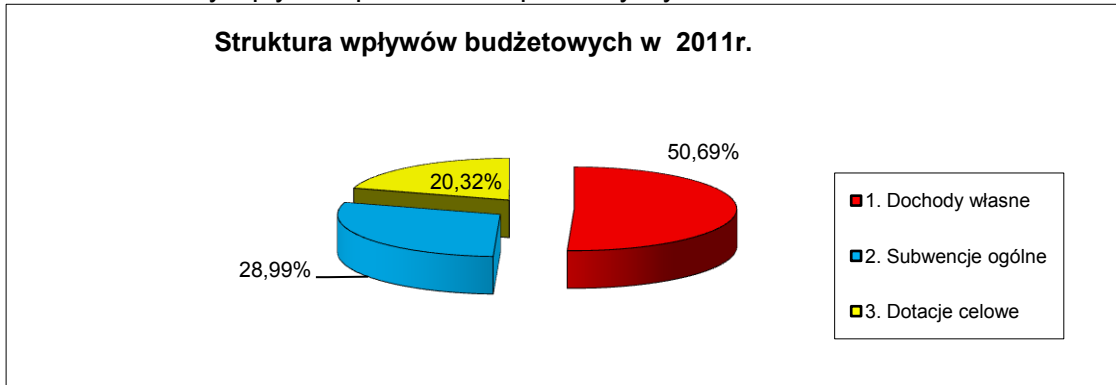
Ogółem

19 371 227,43

Struktura wpływów przedstawia się następująco:

1. Dochody własne	9 819 903,20 zł	50,69%	/plan wykonano w 86,09 %/
2. Subwencje ogólne	5 615 818,00 zł	28,99%	/plan wykonano w 100,00%/
3. Dotacje celowe	3 935 506,23 zł	20,32%	/plan wykonano w 99,75%/
	19 371 227,43 zł	100,00%	

Obraz struktury wpływów przedstawia poniższy wykres.



II.2 Wykonanie dochodów według klasyfikacji

1. Dział 010 - Rolnictwo i łowiectwo

Plan - 2 251 481,00 zł Wykonanie - 905 812,78 zł tj. 40,23% planu

W dziale tym dochody bieżące zostały zrealizowane planowo w 99,30% (798 252,78 zł). Na wpływy z tytułu dochodów bieżących złożyły się przede wszystkim wpływy z dzierżawy sieci wodociągowej (80 242,01 zł) , wpływy z tytułu zwrotu podatku VAT - rozliczenie VATu z inwestycji budowy wodociągów i kanalizacji (294 466 zł) oraz wpływy z tytułu dotacji na zwrot akcyzy z paliwa na cele rolnicze w kwocie 396 343,86 zł. Niskie wykonanie planu dochodów majątkowych 7,43 % planu (107 560 zł) wynika przede wszystkim z faktu nie wpłynięcia planowanych do uzyskania w 2011 r. zwrotu środków unijnych z rozliczenia I części zadania "Budowy kanalizacji sanitarnej w Lipnie etap I" (1 371 976 zł). Środki te będą zrealizowane najprawdopodobniej w I kwartale roku 2012. Zrealizowano dochody z tytułu wpłat mieszkańców z parycypacji w realizowanych inwestycjach w kwocie 25 560 zł oraz z tytułu sprzedaży gruntów rolnych (82 000 zł) - działka w Żakowie, w Goniembicach oraz w Górcie Duchownej .

2. Dział 020 - Leśnictwo

Plan - 4 550,00 zł Wykonanie - 2 747,18 zł tj. 60,37 % planu

Jest to należność za dzierżawę obwodów łowieckich. Kwota zrealizowanych wpływów jest zgodna z informacjami przesłanych od zarządców poszczególnych terenów łowieckich.

3. Dział 600 - Transport i łączność

Plan - 88,00 zł Wykonanie - 88,00 zł tj. 100 % planu

Wpływ ze złomowania sprzętu drogowego.

4. Dział 700- Gospodarka mieszkaniowa

Plan - 851 508,00 zł Wykonanie - 561 075,89 zł tj. 65,89 % planu

W dziale tym niższe wykonanie planu wynika przede wszystkim z niezrealizowanych dochodów z zaplanowanych sprzedaży nieruchomości gminnych.

Sprzedazy dokonano na kwotę 402 839 zł a planowano pozyskać dochody w wysokości 700 000 zł. Nie doszło do zrealizowania transakcji sprzedaży mieszkań komunalnych w Wilkowicach. Sprzedano natomiast następujące nieruchomości: działkę gospodarczą w Klonówcu (121 000zł), mieszkania w Lipnie w Parku (227 139 zł), tartak w Mórkwie(37 500 zł), działka w Wilkowicach (17 200 zł). Zgodnie z planem zrealizowano dochody bieżące, przede wszystkim z najmu i dzierżawy gruntów oraz komunalnych nieruchomości w kwocie 152 472 zł.

Zaległości z tytułu czynszu za mieszkania komunalne i dzierżaw : 30 410,67 zł
Zaległości wzrosły niemal o 100 % w porównaniu z końcem roku 2010.

5. Dział 750- Administracja publiczna

Plan - 207 778,00 zł Wykonanie - 188 077,82 zł tj. 90,51 % planu

Dochodami są:

1/ dotacja na zadania zlecone z zakresu administracji rządowej	50 700,00
2/ dotacja na Spis powszechny	23 638,36
3/ dotacja ze środków unijnych na Festiwal Starych Ciągników	10 820,62
4/ wpływy z tytułu refaktur za telefony i inne usługi	16 784,13
5/ dochody ze sprzedaży towarów (książek)	96,15
6/ dochody z Urzędu Skarb. za terminowe przekazywanie należności i in.	5 439,56
7/ darowizny w postaci pieniężnej	80 599,00
Razem	<u>188 077,82</u>

6. Dział 751 - Urzędy naczelnych organów władzy państwowej, kontroli i ochrony prawa oraz sądownictwa

Plan- 16 147,00 zł Wykonanie - 15 476,35 zł tj. 95,84 % planu

Jest to dotacja na:

1/ aktualizację rejestru wyborców	1 008,00
2/ wybory do Sejmu i Senatu	10 511,00
3/ wybory do rad gmin	3 957,35
	<u>15 476,35</u>

7. Dział 756 - Dochody od osób prawnych, od osób fizycznych i od innych jednostek nie posiadających osobowości prawnej

Plan - 8 413 187,00 zł Wykonanie - 8 492 662,56 zł tj. 100,94 % planu

Szczegółowe wykonanie dochodów w tym dziale przedstawia się następująco:

1/ wpływy z podatku dochodowego od osób fizycznych	1 648,58
Są to należności przekazywane przez Urząd Skarbowy i dotyczą dochodów z tytułu karty podatkowej wraz z odsetkami - wykonane w 81,03 % (plan ustalono na podstawie wykonania z roku 2010 w kwocie 2 000 zł). Zaległości w tym rozdziale wynoszą 10 547,90 zł a nadpłaty 303,00 zł. Wpływy te są egzekwowane przez Urząd Skarbowy	
2/ wpływy z podatków i opłat lokalnych od osób prawnych i jednostek organ.	3 211 720,52

Wykonanie wpływów z powyższych tytułów w stosunku do planu wynosi 103,83%. Zaległości z tytułu podatku od nieruchomości wynoszą 165 921,62 zł. Zaległości w tym rozdziale ogółem wynoszą 179 948,13 zł co stanowi 5,61% wykonanych wpływów. Zaległości są o ok 60 000 zł większe w porównaniu z rokiem ubiegłym. O 2% wzrósł udział zaległości w odniesieniu do zrealizowanych wpływów. Nadpłat dokonano w kwocie 1 335,00 zł.

3/ wpływy z podatków i opłat lokalnych od osób fizycznych

1 950 584,72

Wykonanie powyższych podatków i opłat w stosunku do planu wynosi 99,19%. Wpływy z wszystkich podatków i opłat lokalnych od os. fizycznych zostały zrealizowane planowo. Poniżej planu jest jedynie wykonanie dochodu w zakresie podatku od czynności cywilnoprawnych, których pobór realizowany jest przez Urząd Skarbowy. Planowano uzyskać wpływy w wysokości 300 000 zł a uzyskaliśmy 274 391,80 zł. Zaległości w tym rozdz. wynoszą 247 632,99 zł, w tym z tytułu podatku od nieruchomości 186 367,46 zł a z tytułu podatku rolnego 47 190,01 zł. W porównaniu do roku ubiegłego zaległości w tym rozdziale są o ponad 55 000 zł większe. Stosunek zaległości do dochodów wynosi 12,70% i również wzrósł w porównaniu do roku ubiegłego o 1,53%. Nadpłaty to kwota: 9 751,32 zł.

4/ opłata skarbową i wpływy z innych opłat na podstawie ustaw

501 700,96

Plan wykonano w 85,30 %, na co ma wpływ wykonanie wpływów z opłaty adiacenckiej i planistycznej i zrealizowanej w kwocie 365 128,90 zł, co stanowi 81,14% planu. Zaległości w tym rozdziale wynoszą 118 457,89 zł, przede wszystkim z tytułu opłaty adiacenckiej i planistycznej oraz z opłaty za zajęcie pasa drogowego, które wynoszą 112 385,57 zł.

5/ udziały gmin w podatkach stanowiących dochód budżetu państwa

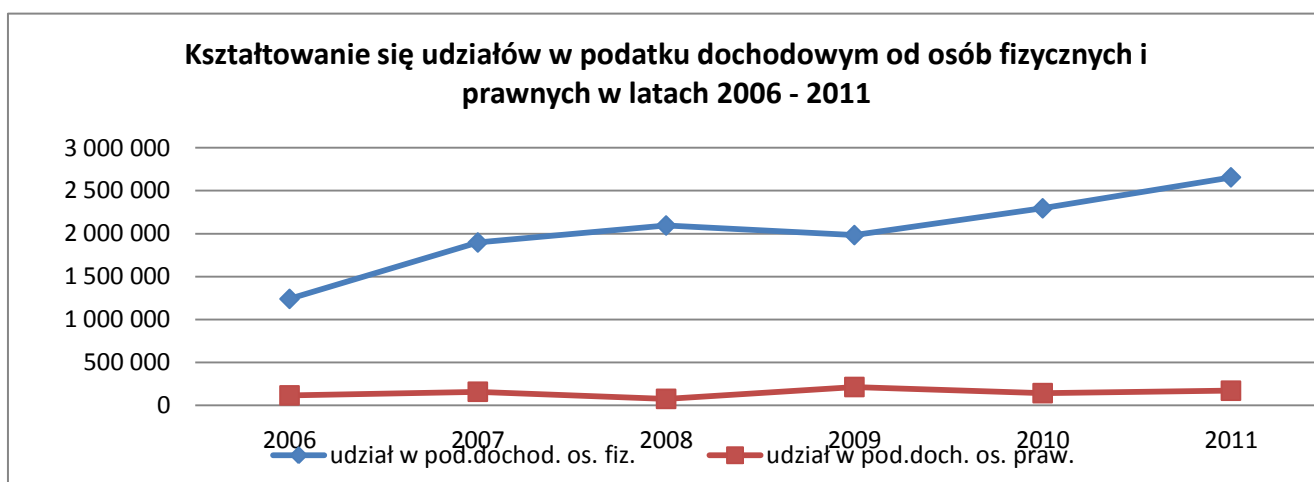
2 827 007,78

- a/ udział w podatku dochodowym od osób fizycznych 2 655 585,00
 Wpływy z tego tytułu wykonano w 101,71 % planu ustalonego przez Ministra Finansów.
- b/ udział w podatku dochodowym od osób prawnych 171 422,78
 Wpływy z tego tytułu wykonano w 112,78 % planu.
 W roku 2009 wpływy z tego tytułu wynosiły 214 492, 63 zł a w 2010 r. 143 384,43 zł

Kształtowanie się udziałów gminy w podatkach dochodowych w ciągu ostatnich 6 latach ob.-
 rzuje poniższa tabela i wykres:

(w złotych)

Wyszczególnienie	lata					
	2006	2007	2008	2009	2010	2011
1. pod.dochod. os. fiz.	1 240 510	1 897 020	2 095 043	1 983 324	2 295 018	2 655 585
2. pod.doch. os. praw.	116 797	159 384	76 374	214 493	143 384	171 423



Udział Gminy w podatku dochodowym od osób fizycznych systematycznie wrasta. Z roku 2009 na 2010 o ponad 311 000 zł a w roku 2011 w stosunku do 2010 o 360 000 zł. Jest to efektem wrastającej liczby mieszkańców Gminy oraz osiąganych przez nich dochodów.

Poniższa tabela obrazuje poziom zaległości w dochodach podatkowych i opłatach:

Treść	zaległość	
1. podatek doch. od osób fizycznych	10 547,90	
karta podatkowa	10 547,90	
2. podatki i opłaty lokalne od osób prawnych i jedn. orgn.	179 948,13	
podatek od nieruchomości	165 921,62	w tym: 99 476,22 zł z lat ubiegłych
podatek rolny	1 853,97	w tym: 2,97 zł z lat ubiegłych
podatek leśny	1,00	
podatek od środków transportu	12 171,54	w tym: 12 160,00 zł z lat ubiegłych
podatek od czynności cywilnopr.	0,00	
różne opłaty	0,00	
3. podatki i opłaty lokalne od osób fiz.	247 632,99	
podatek od nieruchomości	186 367,46	w tym: 117 425,79 zł z lat ubiegłych
podatek rolny	47 190,01	w tym: 33 791,75 zł z lat ubiegłych
podatek leśny	80,70	w tym: 62,70 z lat ubiegłych
podatek od środków transportu	1 313,00	
podatek od spadków i darowizn	10 265,00	
opłata targowa	0,00	
podatek od czynności cywilnopr.	258,20	
podatki zniesione	2 158,62	z lat ubiegłych
różne opłaty	0,00	
4. inne opłaty na podstawie ustaw	112 385,57	
opłata skarbową	0,00	
opłata eksploatacyjna	0,00	
opłata za zezw. na sprzedaż alkoholu	0,00	
opłata adiacencka i planistyczna, zaj. pas	112 385,57	w tym : 7 369,00 zł z lat ubiegłych
różne opłaty	0,00	
5. udziały gmin w podatkach	0,00	
od osób fizycznych	0,00	
od osób prawnych	0,00	
Razem	550 514,59	
należne odsetki od zaległości	6 072,32	
Ogółem	556 586,91	

Zaległości dotyczące dochodów podatkowych i opłat wynoszą 556 586,91 zł. i są większe od zaległości roku 2010 o 37 956,00 zł. Nadpłaty w tym dziale stanowią kwotę 11 505,64 zł .

W roku 2011 udzielono odroczeń, umorzeń, zwolnień w podatkach lokalnych na kwotę 31 673,00 zł. Zastosowano niższe stawki podatkowe, aniżeli ustalone przez Ministra Finansów co spowodowało uszczuplenie dochodów Gminy o kwotę 394 778 zł, co przedstawia tabela:

Rodzaj podatku	Skutki obniżenia górnych stawek	Odroczenia	Umorzenia	Zwolnienia	Ogółem
od nieruchomości	320 155,00	5 848,00	20 123,00	0,00	346 126,00
rolny	0,00	864,00	2 795,00	0,00	3 659,00
leśny	0,00	0,00	26,00	0,00	26,00
od środków transp.	74 623,00	0,00	0,00	0,00	74 623,00
odsetki	0,00	1 022,00	995,00	0,00	2 017,00
Razem	394 778,00	7 734,00	23 939,00	0,00	426 451,00

Aby uzyskać wpływy z podatków i opłat w roku 2011 wystawiono:

1/ postanowień		916,00 sztuk
2/ decyzji, odpisów i przypisów w tym:		4 039,00 sztuk
wymiarowe	2 905,00	
od nieruchomości	67,00	
rolnym	162,00	
łącznym zobowiązaniu	316,00	
od środków transportu	0,00	
dotyczących ulg i umorzeń	32,00	
dotyczących terminów odroczeń	39,00	
nadpłat	125,00	
pozostałe opłaty (adiac. i plan.)	51,00	
decyzje zwrotu podatku akcyzowego	342,00	
3/ upomnień		1 173,00 sztuk
4/ tytułów wykonawczych		622,00 sztuki
5/ wezwań		536,00 sztuk
6/ wycofanie tytułów wykonawczych z egzekucji		170,00 sztuk
7/ zaświadczenia rolnicze i o niezaleganiu w podatkach		350,00 sztuk

8. Dział 758 - Różne rozliczenia

Plan - 5 739 527,00 zł Wykonanie - 5 732 209,96 zł

tj. 99,87 % planu

Dochodami są:

1/ subwencje:		5 615 818,00
a/ oświatowa	4 980 339,00	
b/ wyrównawcza	635 479,00	
c/ równoważąca	0,00	
2/ dotacja - Fundusz Sołecki		34 863,00
3/ Dotacja z Programu Kapitał Ludzki dla GOPS Lipno (PARTNER)		68 836,77
4/ odsetki od środków na rachunkach bankowych (plan wyk. w 63,46%)		12 692,19
	Razem	5 732 209,96

9. Dział 801 - Oświata i wychowanie

Plan - 74 447,00 zł

Wykonanie - 72 414,00 zł

tj. 97,26 % planu

Na dochody tego działu składają się przede wszystkim wpłaty z tytułu opłat za przedszkole w kwocie 58 739,00 zł tj. 97,90 % planu . Zrealizowano również dochody z tytułu odsetek bankowych: 1899,66 zł, za terminowo odprowadzone składki: 1 260 zł , odszkodowania z ubezpieczenia z tyt. szkody na ubezpieczonym mieniu 10 145,34 zł, dotacja na przeprowadzenie egzaminu na podniesienie kwalifikacji nauczycieli: 370,00 zł.

10. Dział 852 - Pomoc społeczna

Plan - 2 308 830,00 zł

Wykonanie- 2 308 476,72 zł

tj. 99,98 % planu

Dochody stanowią dotacje na :

1/ świadczenia rodzinne wraz z zaliczkami alimentacyjnymi	99,99% planu	2 044 127,70
2/ składki na ubezpieczenia zdrowotne podopiecznych	88,48% planu	6 337,73
3/ zasiłki i pomoc w naturze	100,00% planu	25 224,00
4/ zasiłki stałe	98,40% planu	35 489,98
5/ na utrzymanie Gminnego Ośrodka Pomocy Społecznej	100,00% planu	47 119,00
6/ dotacja na dożywianie "pomoc dla potrzebujących" dotacja na realizację rządowego programu wspierania osób pobierających świadczenie pielęgnacyjne.	99,99% planu	111 388,92
7/	100,00% planu	3 800,00
8/ dotacja na przeciwdziałanie przemocy w rodzinie	99,99% planu	14998,84
Ponadto:		
9/ wpłaty rodzin za osoby w Domach Pomocy Społecznej	114,29% planu	7 212,62
10. odsetki, wpływy z różnych dochod.		12 777,73
	Razem	<u>2 308 476,52</u>

Z tytułu zaliczek alimentacyjnych i świadczeń z funduszu alimentacyjnego zaległości wobec Gminy wynoszą 273 609,42 zł i są o ponad 44 000 zł większe od zaległości na koniec roku 2010 , które wynosiły: 228 926,28 zł.

11. Dział 853 - Pozostałe działania w zakresie polityki społecznej

rozdział 85395 - Pozostała działalność.

Plan - 3 645,00 zł

Wykonanie - 3 644,30 zł

tj.99,98 % planu

Sa to przede wszystkim dochody z dotacji celowej otrzymanej w ramach programów finansowanych z udziałem śr. europejskich

- dotyczy programu PARTNER realizowanego przez GOPS (całość pozyskanych środków to: 72 481,07 zł).

12. Dział 854 - Edukacyjna opieka wychowawcza

rozdział 85415 - Pomoc materialna dla uczniów.

Plan - 39 317,00 zł

Wykonanie - 35 378,80 zł

tj. 89,98% planu

Jest to dotacja na wypłaty stypendiów dla uczniów najuboższych oraz dotacja na wyprawkę szkolną.

13. Dział 900 - Gospodarka komunalna i ochrona środowiska

Plan - 46 000,00 zł

Wykonanie - 45 779,83 zł

tj. 99,52 % planu

Dochody zrealizowane w tym dziale dotyczą wpływu dotacji z Powiatu Leszczyńskiego na Program utylizacji azbestu w kwocie 25 000 zł. Ponadto zrealizowano dochody w zakresie gromadzenia środków z opłat i kar za korzystanie ze środowiska w kwocie 18 666,71 zł (93,33% planu) - środki z FOŚ wpłacane na konto gminy. Wpływy z opłaty produktowej przekazywane Gminie przez Urząd Marszałkowski wyniosły 2 113,12 zł. Środki te zostały w całości przeznaczone na selektywną zbiórkę odpadów opakowaniowych.

14. Dział 921 - Kultura i ochrona dziedzictwa narodowego

Plan - 327 281,00 zł

Wykonanie - 324 383,24 zł

tj. 99,11% planu

Dochody dotyczą wpływów za wynajem sal wiejskich zrealizowane w wysokości 24 477,88 zł (101,99% realizacji planu). W roku 2010 wpływ z wynajmu wynosił: 28 990,40 zł.

Mniejsze wpływy wiążą się z obniżeniem stawek za wynajem Sali m.in. Sołectwo w Mórkwie oraz ze zwiększonym użyczeniem Sali na cele integracyjne mieszkańców.

Dochody zrealizowane tym dziale wiąże się również z wpływem zaplanowanych do zwrotu środków unijnych w kwocie 302 303,00 zł dot. budowy sal w Klonówcu i Goniembicach. Przyznano nam środki do zwrotu w kwocie 298 948 zł. Nakłady inwestycyjne poniesione przez Gminę na to zadanie w całości wyniosły: 788 718,97 zł.

Dział 926 - Kultura fizyczna

Plan - 683 000,00 zł

Wykonanie - 683 000,00 zł

tj. 100,00% planu

Wpływy tego działu to dotacja z Województwa Wielkopolskiego w kwocie 333 000 zł oraz z Ministerstwa Sportu w kwocie 333 000 zł na budowę kompleksu sportowego w Lipnie w ramach programu rządowego ORLIK 2012. Ponadto w zakresie zadań dotyczących kultury fizycznej otrzymaliśmy z Urzędu Marszałkowskiego pomoc finansową w formie dotacji w kwocie 17 000 zł na realizację zadania " Remont boiska sportowego w Ratowicach" .

Podsumowując wykonanie dochodów należy stwierdzić, że poziom 92,39 % wykonania dochodów w stosunku do planu jest niezadowolający, gdyż niezrealizowanie dochody w kwocie 1 595 558,57 zł miały znaczący wpływ na osiągnięcie ponadplanowej wilekości deficytu. Deficyt musiał zostać pokryty przychodami z tytułu kredytów i pożyczek, co w konsekwencji podnosi wielkość kwoty długu Gminy Lipno. Zaznaczyć należy, iż dochody bieżące Gminy (17 895 284,74 zł) zostały zaplanowane i zrealizowane planowo w 100,25% planu. Największe niewykonanie planu wiąże się z dochodami majątkowymi, które zrealizowane zostały jedynie w 47,36%.

Różnica do planu:

Największe kwotowo niewykonanie planu zanotowano w zakresie:

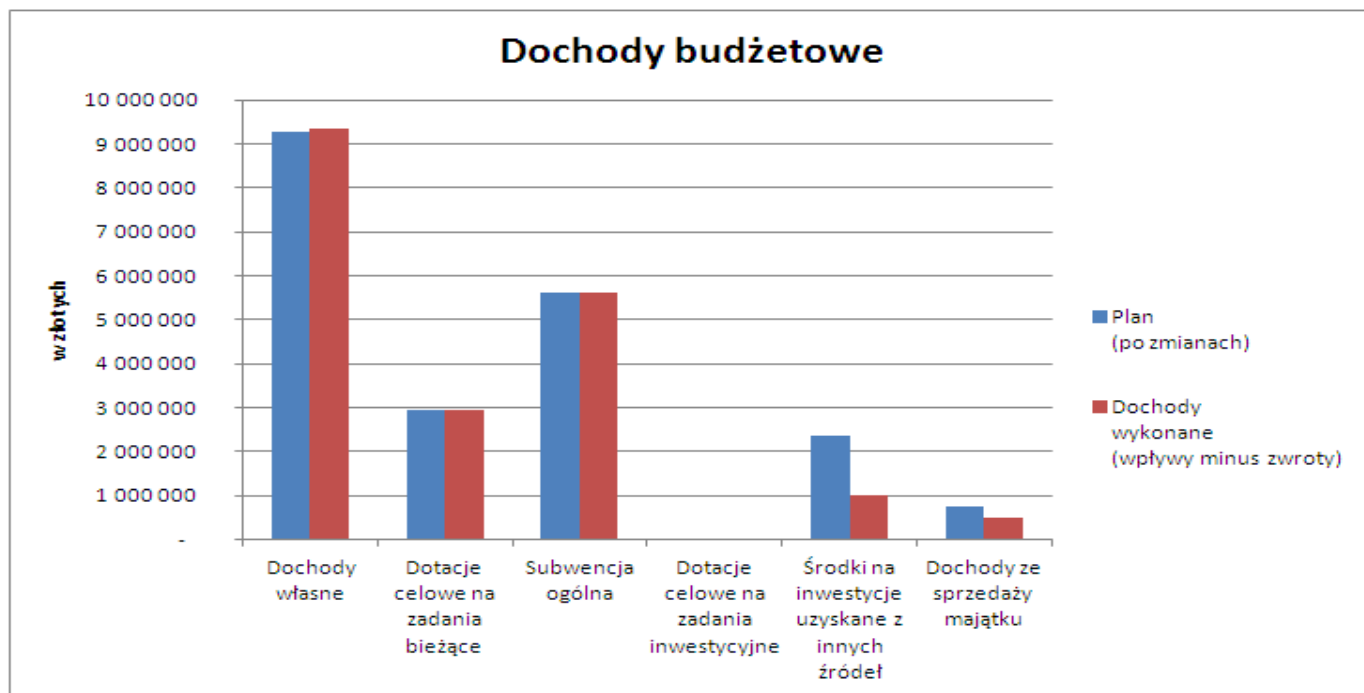
- | | |
|--|---------------|
| - wpływów z tytułu zaplanowanych sprzedaży nieruchomości i gruntów | -297 161,00 |
| - wpływów z tyt. środków unijnych kanalizacja Lipno etap I | -1 371 976,00 |

Największe ponadplanowo zrealizowano dochody w zakresie:

- | | |
|----------------------------|------------|
| - podatku od nieruchomości | 121 712,79 |
|----------------------------|------------|

Żadna jednostka organizacyjna Gminy nie utworzyła rachunku dochodów własnych.

Realizacja planu dochodów w 2011 r.



Szczegółowy obraz wykonania dochodów przedstawia załącznik Nr 1

III. Analiza wykonanych wydatków.

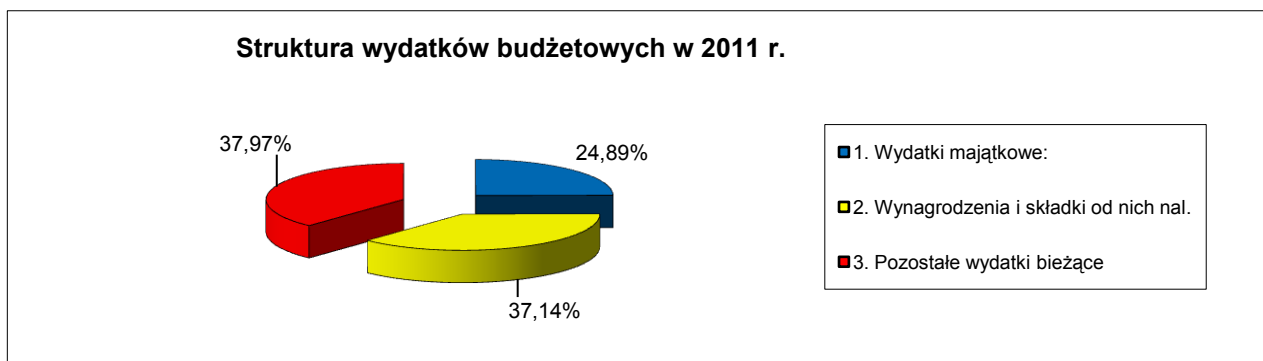
Na planowane wydatki w wysokości **22 890 569,00zł** wykonanie wynosi **21 931 255,42 zł**, czyli 95,81 % planu.

Struktura wydatków w najbardziej interesujących obszarach przedstawia się następująco:

III.1 Wykonanie wydatków według kierunków

1. Wydatki majątkowe:	5 459 392,48	24,89%	/plan wykonano w 91,16%/
2. Wynagrodzenia i składki od nich nal.	8 144 179,40	37,14%	/plan wykonano w 99,08%/
3. Pozostałe wydatki bieżące	8 327 683,54	37,97%	/plan wykonano w 95,93%/
	21 931 255,42	100,00%	

Obraz struktury wydatków przedstawia poniższy wykres.



Realizacja wydatków jednostek pomocniczych - sołectw realizacja Funduszu Sołeckiego

Plan wydatków sołectw został określony kwotą 185 416,00 z czego wydatkowano 182 152,17 zł , tj. 98,24%. Do końca sierpnia 2011 roku po złożeniu wniosku do Ministra Finansów, Gmina Lipno po pozytywnym rozpatrzeniu wniosku otrzyma 30 % zwrotu poniesionych wydatków w ramach Funduszu Sołeckiego (czyli 54 645,66 zł) .

Poziom wykonania wydatków sołectw obrazuje załącznik Nr 9

Zadania zlecone z zakresu administracji rządowej i innych zadań zleconych ustawami

Na wykonanie zadań zleconych plan określa po stronie dochodów i wydatków kwotę 2 539 135,00 zł. Wydatki w tym zakresie zostały zrealizowane w kwocie 2 537 423,07 zł tj. 99,93 % planu.

Zestawienie tabelaryczne zadań zleconych stanowi załącznik Nr 3

III.2 Wykonanie wydatków według klasyfikacji

Wykonanie wydatków w poszczególnych działach przedstawia się następująco:

Dział O10 - Rolnictwo i łowiectwo

Plan - 4 417 181,00 zł Wykonanie - 4 406 015,87 zł tj. 99,75% planu

a/ rozdział 01008 - Melioracje wodne

Plan - 4 870,00 zł Wykonanie - 4 870,00 zł tj. 100,00 % planu

Dokonano ułożenia węża drenarskiego w Goniembicach, naprawiono drenarkę przy ul. Krańcowej w Lipnie oraz zapłacono za pracę koparki przy stacji uzdatniania wody w Maryszewicach.

b/ rozdział 01009 - Spółki wodne

Plan - 505,00 zł Wykonanie - 504,90 zł tj. 99,98 % planu

Wydatki poniesione na składkę członkowską w kwocie: 504,90 zł - wydatek jednorazowy.

c/ rozdział 01010 - Infrastruktura wodociągowa i sanitacyjna wsi

Plan - 4 003 816,00 zł Wykonanie - 3 993 752,04 zł tj. 99,75 % planu

Są to wydatki:

1/ majątkowe w kwocie 3 882 443,86 zł związane z inwestycjami, których szczegółowa realizacja została przedstawiona w załączniku 4. Wydatki na te zadania zostały wykonane w 99,83%. Ogółem realizowano w tym rozdziale 8 inwestycji . Największa to budowa kanalizacji sanitarnej w Lipnie etap I : 3 727 073,26 zł .

2/ bieżące - w wysokości 111 308,18 zł co stanowi 97,11% planu .Największy udział mają wydatki poniesione przede wszystkim na:

usuwanie awarii sieci wodociągowych, ujęć, zasuwek, przyłączy i remont : (26 308,20 zł)
 podłączenia do sieci wodociągowej i kanalizacyjnej na Os.Gronowym w Gronówku (21 717,62 zł) i
 inne podłączenia sieci (14 230,63 zł).
 opłata za usł. eksplo. utrzymania sieci kan.-sanitarnej (18 387,19 zł), wymiany hydrantów ppoż. (14
 808,24 zł) , analizy dot. efektu ekologicznego, analizy ścieków (991,30 zł).
 zakup energii dla oczyszczalni, stacji zlewczej i przepompowni w kwocie: 9 712 zł - koszty są o
 ponad 5 600 zł niższe niż w ubiegłym roku (wydzierżawienie terenu na którym jest usytuowana
 część przepompowni - koszt energii ponosi MPWiK)

c/ rozdział 01030 - Izby rolnicze

Plan - 10 000,00 zł Wykonanie - 9 545,07 zł tj. 95,45 % planu

- składka na Izby Rolnicze w wysokości 2% zebranego podatku rolnego z odsetkami
wraz z wpłatą z tytułu rozliczenia za rok 2010.

d/ rozdział 01095 - Pozostała działalność

Plan - 397 990,00 zł Wykonanie - 397 343,86 zł tj. 99,84 % planu

Najważniejsze wydatki w tym rozdziale są związane ze zwrotem akcyzy za paliwo rolnicze (388
 572,41 zł) i obsługą (7 771,45 zł), które to wydatki zostały pokryte dotacją. Ponadto
 wydatkowano na wyjazd na wystawę rolniczą w kwocie 1000 zł - wydatek w ramach Funduszu
 Sołeckiego sołectwa Lipno.

2. Dział 600 - Transport i łączność

Plan - 1 068 404,00 zł Wykonanie - 1 061 304,11 zł tj. 99,34 % planu

a/ rozdział 60014 - Drogi publiczne powiatowe

Plan - 110 000,00 zł Wykonanie - 110 000,00 zł tj. 100,00 % planu

Dotacja celowa na pomoc finansową dla powiatu na dofinansowanie własnych zadań bieżących -
 remont chodników na terenie Gminy Lipno. Powiat rozliczył dotację wykonując prace: remont
 chodnika z wymianą krawężnika przy drodze powiatowej w Lipnie oraz prace drogowe w
 Wilkowicach .

b/ rozdział 60016 - Drogi publiczne gminne

Plan - 422 243,00 zł Wykonanie - 411 194,82 zł tj. 96,61 % planu

w tym:	-wydatki inwestycyjne	0,00 zł	
	- pozostałe bieżące	318 395,12 zł	
	- wynagrodzenia i składki	96 866,45 zł	
	Razem	415 261,57 zł	

Wydatki w zakresie płac i pochodnych dotyczą 4 pracowników zatrudnionych przez
 Gminę do prac drogowych. Przez okres 5 miesięcy 3 pracowników było zatrudnionych
 w ramach robót publicznych - dodatkowy koszt pracownika zwrócony przez Urząd
 Pracy to 15 138,26 zł. W porównaniu do roku ubiegłego koszty wynagrodzenia
 pracowników drogowych wzrosły o ponad 40 000 zł , gdyż wzrosło zatrudnienie z 2 do
 4 osób. W zakresie pozostałych wydatków bieżących największą pozycję stanowią
 wydatki klasyfikowane jako usługi pozostałe :

189 121,14

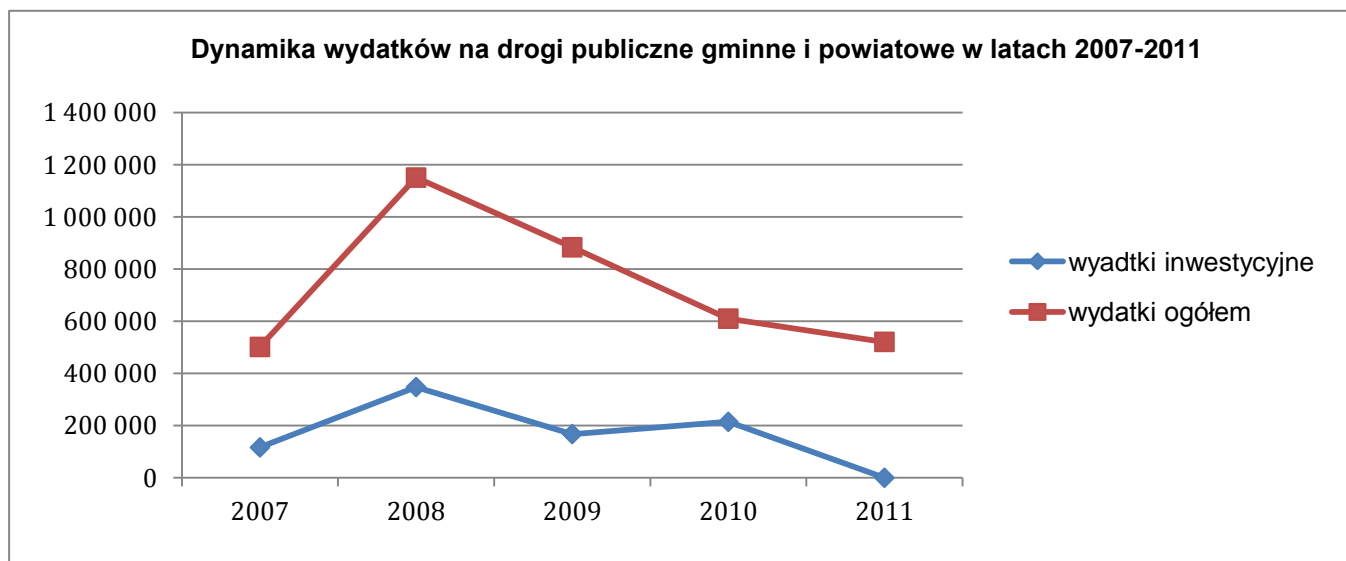
Poniesiono koszty opłat leasingu ciągnika wraz z osprzętem: 24 400,50 zł, rejestr, przeglądy ciągnika i przyczepy to kwota 2 024,65 zł. Ponadto opłacono odśnieżanie dróg oraz zimowe utrzymanie dróg w kwocie: 53 487,00 zł. Pozostałą kwotę ponad 100 000 zł wydano na zakup usług transportowych, najmu wywrotek, koparek itp. W ramach prac drogowych wykonano równania drogi (około 60 km) wraz z wałowaniem dróg najbardziej zniszczonych. Naprawiono drogę gruntową Nowe Mórkowo (1 km). Wykonano prace pielęgnacyjne w pasie dróg. Odbudowano ul. Cukrową w Wilkowicach: wykorytowanie drogi 300 m z nawożeniem gruzu i zakupionego tłucznia. Wykorytowano drogę na Os. Gronowym w Gronówku - 600 mb. Odnowiono wiaty przystankowe, zakupiono znaki drogowe, tablice z nazwami ulic. Wykaszano pobocza. W zakresie zakupu materiałów na drogi wydatkowano 58 835,37 zł. (zakup żużla, pospółki, gruzu to kwota 30 834,08 zł, paliwo do kosi, piły spalinowej, kosiarki 3 405,79 zł, olej napędowy do ciągnika 8 995,56 zł i pozostałe 15 599,94 zł). W ramach remontu wydatkowano kwotę: 46 780,30 zł na naprawę drogi w Targowisku, remontów chodników w G. Duchownej, Koronowie, Żakowie i Klonówcu.

Zakup materiałów i wyposażenia stanowi (żużel, pospółka, znaki drogowe, kruszywo na drogi oraz paliwo)	<u>58 835,37</u>
Zakup usług remontowych	<u>46 780,30</u>
Pozostałe wydatki jak ubezpieczenia, opłaty, ZFŚS i in.	<u>23 658,31</u>
Pozostałe wydatki bieżące razem	<u><u>318 395,12</u></u>

W ramach Funduszu Sołeckiego w rozdziale tym wydatkowano kwotę: 32 783,25 zł

Intensywny wzrost nowych zabudowań, przejmowanie dróg przez Gminę powoduje ciągle niedosyt i coraz większe potrzeby nakładów w zakresie budowy, remontu, utrzymania dróg. Z analizy poniższego wykresu widzimy iż nakłady finansowe na drogi mimo zwiększonego zapotrzebowania w przeciągu trzech lat spadają. Gmina bowiem realizuje wiele zadań inwestycyjnych w kierunku budowy sieci kanalizacyjnej i wodociągowej.

	Treść	Wydatki na drogi publiczne gminne i powiatowe w latach 2006-2011 w zł				
		2007	2008	2009	2010	2011
	2	5	6	7	8	8
1	Wydatki inwestycyjne	116 572	347 948	167 671	214 465	0
2	Wydatki ogółem	501 805	1 151 162	883 914	610 342	521 195



c/ rozdział 60017 - Drogi wewnętrzne

Plan - 484 178,00 zł Wykonanie - 484 059,98 zł tj. 99,98% planu

w tym: - podatek od nieruchomości 467 658,00 zł
- opłata na rzecz budżetu, skł.G 5 971,98 zł
- kary i odszkodowanie na
rzecz. o.fiz. 10 430,00 zł

Razem

484 059,98

Największą pozycję w wydatkach zajmuje podatek od nieruchomości (drogi wewnętrzne) stanowiący w tej samej wysokości dochód Gminy. Wyplacono odszkodowania za przejęte drogi wewnętrzne od właścicieli w kwocie 10 430,00 zł a w roku 2010 była to kwota: 265 000,14 zł.

b/ rozdział 60095 - Pozostała działalność

Plan - 51 983,00 zł Wykonanie - 51 982,56 zł tj. 100,00 % planu

- dofinansowanie komunikacji podmiejskiej w Wilkowicach

3. Dział 700 - Gospodarka mieszkaniowa

rozdział 70005 - Gospodarka gruntami i nieruchomościami

Plan - 149 906,00 zł Wykonanie - 146 112,22 zł tj. 97,47 % planu

- wynagrodzenie 3 242,00 zł

- zakup usług pozostałych 88 203,02 zł

naprawa przewodu kominowego Ośrodek Zdrowia Lipno (11 687,46 zł), usługi podziału nieruchomości, działek, komunalizacja, wyceny (28 870zł), pozostałe jak: wykonanie instalacji elektrycznej, wodnej i kanalizacyjnej w mieszkaniu komunalnym Mórkowo, wywóz nieczystości (30 159,17 zł), usługi kominiarskie (5 047,36 zł), ogłoszenia w prasie (8 439,03 zł), przeglądy techniczne budynków komunalnych (4 000,00 zł)

- operaty szacunkowe 20 854,65 zł

- zakup energii 8 813,72 zł

- zakup materiałów 19 343,37 zł

zakup materiałów do wykonania prac w budynku komunalnym w Mórkowie (10 758,36 zł), okna PCV budynek komunalny w Goniembicach (1915,37 zł) obciążenia za opał (4 368,20 zł) i pozostałe

- pozostałe bieżące 5 655,46 zł

W 2011 roku wydano na gospodarkę mieszkaniową o 49 065,94 zł więcej niż w roku 2010. Wiąże się to z tym, iż wykonano więcej opertów szacunkowych oraz znacznie wzrósł zakup usług pozostałych o 29 040,02 zł związanych z zakupem dodatkowych usług jak komunalizacja (10 000 zł), zwiększone koszty i liczba podziału działek przygotowywanych do sprzedaży a także ogłoszeń w prasie o przetargach.

4. Dział 710 - Działalność usługowa

Plan - 149 000,00 zł Wykonanie - 139 696,28 zł tj. 93,76 % planu

a/ rozdział 71004 - Plany zagospodarowania przestrzennego

Na zaplanowane wydatki na ten cel w kwocie 134 000,00 zł na dokonanie zmian w planie zagospodarowania przestrzennego, studium, przygotowanie projektów decyzji o warunkach zabudowy wydano 126 190,28 zł - 94,17% planu.

b/ rozdział 71014 - Opracowania geodezyjne i kartograficzne

Plan ustalono na kwotę 15 000zł, a wykonanie wynosi 13 506,00 zł tj. 90,04% planu. Wydatki dotyczyły sporządzenia wypisów , mapek, inwentaryzacji, wstępnych projektów podziału.

5. Dział 750 - Administracja publiczna

Plan - 2 203 148,00 zł Wykonanie - 2 148 495,60 zł tj. 97,52 % planu

a/ rozdział 75011 - Urzędy Wojewódzkie

Plan - 127 058,00 zł Wykonanie - 121 542,50 zł tj. 95,66% planu

Są to wydatki związane z obsługą zadań zleconych z zakresu administracji rządowej

- płace i pochodne	107 402,17	
- pozostałe bieżące	14 140,33	(usługi pocztowe, telefon, obsługa informatyczna, jubileusze)
	Razem	<u>121 542,50</u>

Na zadania te nie wystarcza dotacja otrzymywana z budżetu Wojewody, która wyniosła 50 700 zł tj. 41,72% wydatków.

b/ rozdział 75022 - Rada Gminy

Plan - 102 994,00 zł Wykonanie - 100 979,36 zł tj. 98,04 % planu

Poniesiono wydatki na:

- diety dla radnych , przewodniczącego i w-ce przewodniczącego Rady	95 063,44
- pozostałe wydatki bieżące jak:	<u>5 915,92</u>

wydatki poniesione na telefony (1821,00 zł), papier i pozostałe materiały (952,45 zł), wyjazd studyjny oraz konferencja (2 350 zł), pozostałe szkolenia 400,00 zł, poczta

Razem 100 979,36

c/ rozdział 75023 - Urząd Gminy

Plan - 1 857 883,00 zł Wykonanie - 1 821 340,36 zł tj. 98,03 % planu

Wydatkami są:

- wynagrodzenia i składki od nich naliczane	1 516 635,52
- pozostałe wydatki bieżące	304 704,84
- wydatki majątkowe	0,00

Razem 1 821 340,36

W ramach wydatków bieżących na materiały i usługi wydatkowano środki na:

- zakup oprogramowania (antywirus, Faktura, system FKB baza SQL)	6 303,73
- zakup węgla	7 308,16
- zakup artykułów komputerowych (dyski, USB itp..)	2 962,82
- zakup art.biurowych	10 282,06
- zakup tonerów i tuszy	4 439,82
- pozostałe jak: woda pitna, środki czystości, prenumeraty, książki nadawcze, druki, pieczętki i inne	10 609,39
	<u>41 905,98</u>
- zakup usług pocztowych	15 299,37
- zakup usług informatycznych	13 800,01
- obsługa BHP	4 296,60
- obsługa prawna	24 600,00
- konsultacje programowe, opieka autorska	6 407,14
- pozostałe jak:	18 850,41
napelnianie tonerów, zwrot opłaty za studia studia	
zakup usług asenizacyjnych, kominiarskich, opłaty bankowe, przegląd techniczny budynku, pozostałe drobne opłaty	
	<u>83 253,53</u>

Ponadto na energię wydatkowano 15 850 zł, zakup usług remontowych: 14 010 zł - remont placu przed budynkiem UG Lipno, na szkolenia :2 860,50 zł, delegacje i ryczałty samochodowe: 31 370,15 zł, dostęp do internetu: 3 309,51 zł, telefonia stacjonarna : 21 711,98 zł i komórkowa: 10 766,48 zł. Wyplacono również zasądzone odszkodowania dla zwolnionych pracowników w kwocie: 16 320 zł.

Liczba zatrudnionych osób w Urzędzie wg stanu na dzień 31.12.2011r. wynosi: 47 osób (z których 34 osoby pracują w budynku Urzędu - łącznie ze sprzątaczką i palaczem). W roku 2010 na dzień 31.12.2010 zatrudnionych było 46 osób w tym 34 osoby w budynku Urzędu. Ogółem liczba zatrudnionych wzrosła o 1 osobę w porównaniu z okresem ubiegłego roku.

rozdział 75053 - Wybory do rad gmin, rad powiatów i sejmików województw, wybory do wójtów, burmistrzów i prezydentów miast oraz referenda gminne, powiatowe i wojewódzkie
Plan - 7 021,00 zł Wykonanie - 7 019,89 zł tj. 99,98 % planu

Poniesiono wydatki związane z przeprowadzeniem referendum gminnego w sprawie elektrowni wiatrowych na terenie Gminy Lipno.

e/ rozdział 75056 - Spis powszechny i inne
Plan - 23 757,00 zł Wykonanie - 23 638,36 zł tj. 99,50% planu

Poniesiono wydatki związane z przeprowadzeniem spisu powszechnego, które w całości pokryła otrzymana dotacja z Krajowego Biura Wyborczego.

f/ rozdział 75075 - promocja jednostek samorządu terytorialnego
Plan - 37 656,00 zł Wykonanie - 29 792,04 zł tj. 79,12 % planu

Poniesiono wydatki na:

Poniesiono wydatki związane z: organizacją imprez okolicznościowych , artykuły sponsorowane promujące Gminę (1342 zł) zakup cukierków z herbem Gminy, zakup porcelany z herbem Gminy, kamizelki z nadrukiem, redakcja gazety "Głos Lipna" (7 321,08 zł), , wydatki związane z organizacją Festiwalu Starych Ciągników : 10 015,49 zł, usługi pocztowe (1 134,88 zł) , zakup książki "Poczet Wójtów i Burmistrzów Wlkp", wydruki wyróżnień, kalendarz, kwiaty, poczystunki , kartki świąteczne, montaż ciągnika promującego Festiwal i in. W porównaniu z rokiem ubiegłym wydatki poniesione na promocję są mniejsze o ponad 50 %.

g/ rozdział 75095 - pozostała działalność
Plan - 46 779,00 zł Wykonanie - 44 183,09 zł tj. 94,45 % planu

Wydatkami są:

- diety sołtysów	36 178,74
- składki na Związek Gmin Wiejskich	8 004,35
Stowarzyszenie Leszno-Region i ubezpieczenia sołtysów	
	<hr/>
	44 183,09

6. Dział 751 - Urzędy naczelnych organów władzy

Plan - 16 147,00 zł Wykonanie - 15 476,35 zł tj. 95,85 % planu

a/ rozdział 75101 - Urzędy naczelnych organów władzy /biuro wyborcze/

Plan - 1 008,00 zł Wykonanie - 1 008,00 zł tj. 100,00 % planu

Poniesiono wydatki na aktualizację rejestru wyborców- artykuły biurowe-papier, konsultacje informatyczne. Wydatki w całości pokryła otrzymana dotacja.

b/ rozdział 75108 - Wybory do Sejmu i Senatu

Plan - 10 511,00 zł Wykonanie - 10 511,00 zł tj. 100,00 % planu

Poniesiono wydatki związane z przeprowadzeniem wyborów do Sejmu i Senatu RP które w całości pokryła otrzymana dotacja.

rozdział 75109 - Wybory do rad gmin, rad powiatów i sejmików województw, wybory

c/ wójtów, burmistrzów i prezydentów miast oraz referenda gminne, powiatowe i wojewódzkie

Plan - 4 628,00 zł Wykonanie - 3 957,35 zł tj. 85,51 % planu

Poniesiono wydatki związane z przeprowadzeniem wyborów do Rady Gminy i Wójta, które w całości pokrył otrzymana dotacja.

7. Dział 754 - Bezpieczeństwo publiczne i ochrona przeciwpożarowa

Plan - 149 496,00 zł Wykonanie - 142 140,72 zł tj. 95,08 % planu

a/ rozdział 75403 - Jednostki terenowe policji

Plan - 2 500,00 zł Wykonanie - 2 500,00 zł tj. 100,00% planu

Kwota ta została przeznaczona na zakup paliwa dla Rewiru Dzielnicowych w Lipnie.

c/ rozdział 75412 - Ochotnicze Straże Pożarne

Plan - 145 596,00 zł Wykonanie - 138 592,91 zł tj. 95,19 % planu

Największą kwotę w tym rozdziale stanowią wydatki poniesione na:

- dotacja na zakup sprzętu ratownictwa drogowego	26 997,80
- wynagrodzenia i pochodne kierowców wozów strażackich oraz komendę	24 741,59
- pozostałe wydatki bieżące	86 853,52
Razem	<u>138 592,91</u>

Na zakup materiałów i wyposażenia przeznaczono kwotę 21 858,38 zł (w tym paliwo), na zakup usług pozostałych 14 099,88 zł, na energię 7 023,67 zł. Sołectwa na Straże Pożarne przeznaczyły z Funduszy Sołeckich (2 699,65 zł: Goniembice i Lipno)

d/ rozdział 75414 - Obrona cywilna

Plan - 1 400,00 zł Wykonanie - 1 047,81 zł tj. 74,84 % planu

Wydatki dotyczyły zakupu niezbędnych druków do prowadzenia ewidencji niejawnej oraz zakupu niszczarki i worka ewakuacyjnego.

8. Dział 756 - Dochody od osób prawnych, od osób fizycznych i od innych jednostek nie posiadających osobowości prawnej oraz wydatki związane z ich poborem

rozdział 75647 - Pobór podatków , opłat i niepodatkowych należności budżetowych
Plan - 108 820,00 zł Wykonanie - 78 773,29 zł tj. 72,39% planu

Są to: wydatki na:

- wynagrodzenia prowizyjne sołtysów	16 018,00
- artykuły biurowe /koperty, znaczki, druki, papier/	3 616,30
- wynagrodzenie za rozniesienie nakazów płatniczych z pochodnymi	5 309,40
- usługi informatyczne i pocztowe, telefoniczne	13 148,29
- usługi obejmujące ekspertyzy (dla ustalenia opłaty adiac. i planist.)	28 536,00
- szkolenie pracowników	1 367,95
- opłaty komornicze i sądowe	8 091,12
- telefony stacjonarne	716,49
- pozostałe opłaty i składki	1 969,74
	<hr/>
Razem	78 773,29

Wydatki w rozdziale poboru podatków i opłat zmniejszyły się w porównaniu do roku 2010 o ponad 91 000 zł . Wynika to z mniejszych kosztów zakupu operatów szacunkowych dot. opłaty adiacenckiej (o 77 347,00 zł), mniejsza ilość operatów i wynegocjowany niższy koszt pojedynczego operatu o ok. 80 zł. Ponadto zmniejszyły się koszty zakupu usług o ok. 14 000,00. Wiąże się to ze zmianą dostarczania poczty poprzez zatrudnionego przez Urząd zaopatrzeniowca, a także mniejszej ilości zamawianych konsultacji programowych.

9. Dział 757 - Obsługa długu publicznego

Plan - 361 000,00 zł Wykonanie - 338 184,42 zł tj. 93,68 % planu

Wydatkowano środki na spłatę odsetek od otrzymanych kredytów i pożyczek w kwocie 281 348,32 zł oraz opłaty od wniosków kredytowych w kwocie 56 836,10 zł.

10. Dział 758 - Różne rozliczenia

Plan - 83 101,00 zł Wykonanie - 0,00 zł tj. 0,00 % planu

Dział ten obejmuje kwoty rezerwy ogólnej i rezerw celowych. Rezerwa ogólna została uchwalona w wysokości 109 899 zł. W trakcie roku rezerwa ogólna została zwiększona o kwotę 40 000 zł. Została wykorzystana w kwocie 126 899 zł na wydatki bieżące. W planie pozostały środki w wysokości 23 000 zł. Na rezerwę celową uchwaloną w wysokości 90 101 zł składa się rezerwa na zarządzanie kryzysowe w kwocie 36 8000 zł , których to środków nie wykorzystano w ciągu roku. Ponadto rezerwa celowa na poręczenie kredytu GOK w kwocie 40 000 zł zmniejszona w przeciągu roku o 30 000 zł w miarę spłacanych przez GOK rat kredytowych. Pozostała kwota 13 301 zł stanowi rezerwę na udzielone poręczenie MZO Leszno.

11. Dział 801 - Oświata i wychowanie

Plan - 7 586 492,00 zł Wykonanie - 7 528 869,39 zł tj. 99,24 % planu

a/ rozdział 80101 - Szkoły podstawowe

Plan - 4 077 254,00 zł Wykonanie - 4 051 148,42 zł tj. 99,36 % planu

Na utrzymanie czterech szkół podstawowych: w Lipnie, Wilkowicach, Goniembicach i Górcie Duchownej dokonano następujących wydatków:

	2010	2011	porównanie w %
- na wynagrodzenia i składki od nich naliczane	3 038 510,65	3 370 099,03	110,91%
- dodatki ,ekwiwalenty,odprawy	203 439,83	242 073,42	118,99%
- Zakładowy Fundusz Świadczeń Socjalnych	144 700,00	153 007,00	105,74%
- pozostałe wydatki bieżące	278 679,33	274 783,59	98,60%
- wydatki inwestycyjne	1 402,00	11 185,38	797,82%
(brama w kotłowni i termomodernizacja- audyt)	3 666 731,81	4 051 148,42	110,48%

Porównując rok ubiegły wydatki związane z wynagrodzeniami rosną z uwzględnieniem ustawowych podwyżek. Na tym samym poziomie pozostały wydatki bieżące przeznaczane na bieżące utrzymanie szkół (mimo wzrostu cen),co świadczy o dokonywaniu wysiłków w celu zaoszczędzenia na wydatkach związanych z funkcjonowaniem szkół. Wiąże się to jednak w dłuższej perspektywie z konsekwencją mniejszej ilości zakupowanych pomocy naukowych, przeprowadzanych remontów , napraw a w efekcie niedoinwestowaniem szkół .

Szczegółowy opis wydatków szkół zawiera załącznik nr 5. W załączniku tym nie ujęto wydatków inwestycyjnych realizowanych w ramach planu UG.

b/ rozdział 80104- Przedszkola

Plan - 1 065 278,00 zł Wykonanie - 1 062 136,33 zł tj. 99,71 % planu

Wydatki dotyczą utrzymania Przedszkola w Lipnie, oraz filii w : Wilkowicach, Goniembicach,

Radomicku, Górcie Duchownej, a mianowicie:

	2010	2011	porównanie w %
- wynagrodzenia i składki od nich naliczane	756 828,80	850 955,37	112,44%
- dodatki ,ekwiwalenty,odprawy	48 155,21	52 072,82	108,14%
- Zakładowy Fundusz Świadczeń Socjalnych	36 760,00	40 335,00	109,73%
- pozostałe wydatki bieżące	100 464,19	110 931,80	110,42%
wydatki inwestycyjne (wymiana pieca w oddział			
- Radomicko)	46 737,99	7 841,34	16,78%
	988 946,19	1 062 136,33	107,40%

Szegółowy opis wydatków Przedszkola zawiera załącznik nr 5. W załączniku tym nie ujęto wydatków inwestycyjnych , które to wydatki były realizowane przez UG .

c/ rozdział 80110 - Gimnazjum

Plan - 1 808 914,00 zł Wykonanie- 1 803 037,08 zł tj. 99,68 % planu

Poniesione wydatki to:

	2010	2011	porównanie w %
- wynagrodzenia i składki od nich naliczane	1 436 090,00	1 497 366,65	104,27%
- dodatki ,ekwiwalenty,odprawy	88 158,44	102 286,96	116,03%
- Zakładowy Fundusz Świadczeń Socjalnych	61 100,00	63 239,00	103,50%
- pozostałe wydatki bieżące	110 275,70	140 144,47	127,09%
	1 695 624,14	1 803 037,08	106,33%

Szegółowy opis wydatków Gimnazjum zawiera załącznik nr 5.

d/ rozdział 80113 - Dowożenie uczniów do szkół

Plan - 340 931,00 zł Wykonanie - 329 430,16 zł tj. 96,63 % planu

Na wydatki związane z opłaceniem przewoźnika, oraz opiekunek podczas przewożenia uczniów wydano:

	2010	2011	porównanie w %
- na wynagrodzenia i składki od nich naliczane	56 619,89	51 270,07	90,55%
- zakup paliwa - indywidualny dowóz dzieci	11 633,40	17 729,50	152,40%
- należność dla przewoźnika i bilety miesięczne dla dzieci	241 940,92	257 805,83	106,56%
- pozostałe wydatki bieżące	2 284,65	2 624,76	114,89%
	<u>312 478,86</u>	<u>329 430,16</u>	105,42%

Zwiększone koszty z tyt.indywidualnego dowozu dzieci do ośrodków specjalnych są związane ze wzrostem cen paliwa oraz większą liczbą dzieci objętych świadczeniem (o 1 dziecko).

e/ rozdział 80114 - Zespół Ekonomiczny Szkół

Plan - 228 682,00 zł Wykonanie - 222 742,36 zł tj. 97,40 % planu

Na obsługę administracyjną szkół podstawowych oraz Gimnazjum i Przedszkola poniesiono następujące wydatki:

	2010	2011	
- na wynagrodzenia i składki od nich naliczane	199 359,30	206 742,65	103,70%
- pozostałe wydatki bieżące	13 174,79	15 999,71	121,44%
	<u>212 534,09</u>	<u>222 742,36</u>	104,80%

Szegółowy opis wydatków ZES zawiera załącznik nr 5.

f/ rozdział 80146- Doksztalcanie i doskonalenie nauczycieli

Plan - 35 656,00 zł Wykonanie - 30 968,03 zł tj. 86,85 % planu

Na doksztalcanie nauczycieli plan i wykonanie kształtują się następująco:

szkoły podstawowe	plan	21 367 zł	wykonanie	17 148,47	80,00%
gimnazjum		9 829 zł		9 767,56	99,00%
przedszkola		4 460 zł		4 052,00	91,00%
	Razem	<u>35 656 zł</u>		<u>30 968,03</u>	87,00%

g/ rozdział 80195 - Pozostała działalność

Plan - 29 777,00 zł Wykonanie - 29 407,00 zł tj. 98,76 % planu

Poniesiono przede wszystkim wydatki z tytułu odpisu na Fundusz Socjalny dla emerytowanych nauczycieli oraz rencistów w kwocie 28 307,00 zł tj. 100% planu. Pozostała kwota 1 100 zł wydatki związane z komisjami kwalifikacyjnymi.

Szczegółowe wykonanie wydatków przez szkoły podstawowe, przedszkole, gimnazjum ,ZES przedstawia załącznik Nr 5

Wydatki obejmują wypłatę świadczeń oraz koszty z tym związane:

- wypłacone świadczenia rodzinne i zaliczki alimentacyjne	1 968 223,50
- wynagrodzenia i pochodne	57 833,38
- pozostałe wydatki bieżące	18 070,82
Razem	<u>2 044 127,70</u>

Wypłata świadczeń rodzinnych jest zadaniem zleconym. Na ten cel Gmina otrzymała dotację w wysokości 100% poniesionych wydatków, z tego wypłata świadczeń świadczeniobiorców stanowi 96,29 % przyznanej kwoty a koszty obsługi wypłaty świadczeń stanowią 3,71% wydatkowanej kwoty.

d/ rozdział 85213 - Składki na ubezpieczenia zdrowotne opłacane za osoby pobierające świadczenia

Plan - 8 013,00 zł Wykonanie - 7 087,29 zł tj. 88,45 % planu

Są to składki na ubezpieczenia zdrowotne opłacane za osoby pobierające świadczenia z opieki społecznej. Na ten cel otrzymano dotacje w kwocie 6 337,73 zł.

e/ rozdział 85214 - Zasiłki i pomoc w naturze oraz składki na ubezpieczenia emerytalne i rentowe

Plan - 109 119,00 zł Wykonanie - 98 036,48 zł tj. 89,84 % planu

W rozdziale tym GOPS wydatkuje środki na wypłacenie zasiłków celowych oraz okresowych. Są to zadania własne Gminy o charakterze obowiązkowym. Na cele te Wojewoda przeznaczył w tym roku :

dofinansowanie w kwocie 25 224 zł, a pozostałą część czyli 72 812,48 zł finansuje Gmina.

Świadczenie pieniężne przysługuje osobie samotnie gospodarującej lub osobie w rodzinie jeśli dochód nie przekracza ustalonej kwoty netto miesięcznie. Zasiłki celowe zaspakajają niezbędne potrzeby bytowe (leki, żywność, opał, koszty leczenia, odzież, drobne remonty, koszty pogrzebu) . Wypłacane są również zasiłki okresowe z powodu długotrwałej choroby, niepełnosprawności, bezrobocia itp. Na dzień 31.12.2011- licza rodzin korzystająca z tego typu zasiłków wynosiła: 130 rodzin.

f/ rozdział 85215 - Dodatki mieszkaniowe

Plan - 86 000,00 zł Wykonanie - 84 404,91 zł tj. 98,15 % planu

Są to dodatki mieszkaniowe wypłacane lokatorom mieszkań komunalnych, oraz innych z terenu całej Gminy finansowane w całości z budżetu Gminy. Liczba rodzin korzystających z dodatków wg stanu na koniec roku : 49 rodzin.

g/ rozdział 85216 - Zasiłki stałe

Plan - 45 082,00zł Wykonanie - 44 362,29 zł tj. 98,40 % planu

Są to zasiłki wypłacane osobom pełnoletnim niezdolnym do pracy z powodu wieku lub całkowicie niezdolnej do pracy , pod warunkiem spełnienia kryteriów dochodowych. Wydatki te w 80% pokrywa dotacja od Wojewody w kwocie 35 489,98 zł. Pozostała kwota (8 872,31 zł) stanowi wkład własny Gminy.

Liczba osób korzystająca z zasiłku na koniec roku: 15 osób.

h/ rozdział 85219 - Ośrodki Pomocy Społecznej

Plan - 404 097,00 zł Wykonanie - 331 232,54 zł

tj. 81,97 % planu

Na utrzymanie GOPS poniesiono następujące wydatki:

- płace i pochodne płac	249 469,16
- pozostałe wydatki bieżące	81 763,38
Razem	331 232,54

Na powyższe wydatki wpłynęła dotacja w wysokości 47 119 zł, co pokryło 14,23 % ogółu wydatków. Płace i pochodne stanowią 75,32% wydatków ogółem. Z pozostałych wydatków bieżących największy udział stanowi zakup usług pozostałych w kwocie 31 810,57 zł.

i/ rozdział 85295 - Pozostała działalność

Plan - 154 090,00 zł Wykonanie - 149 963,28 zł

tj. 97,32 % planu

- wydatki bieżące związane z dożywianiem w szkołach	115 188,92
- wydatki bieżące związane z zakupem żywności dla ubogich	584,36
- dotacja dla Stowarzyszenia KOLORY w Mórkwie	3 500,00
- wydatki inwestycyjne /adapt. pomieszczeń na wydawanie posiłków - Gimnazjum/	30 690,00
Razem	149 963,28

Sfinansowano dożywianie poprzez posiłki w szkołach w kwocie 115 188,92 zł, oraz zakup i przekazanie żywności dla najuboższych z banku żywności w kwocie 584,36 zł. Zakup żywności dla najuboższych oraz wydatki inwestycyjne realizowane były przez UG.

Na powyższe wydatki wpłynęła dotacja w wysokości 111 388,92 zł, co pokryło 74,28 % ogółu wydatków.

14. Dział 853 - Pozostałe zadania w zakresie polityki społecznej

rozdział 85395 - Pozostała działalność

Plan - 80 996,00 zł Wykonanie - 80 985,57 zł

tj. 99,99 % planu

Wydatki dotyczą realizacji programu operacyjnego Kapitał Ludzki. W ramach działania "Rozwój i upowszechnianie aktywnej integracji" realizowano projekt "Partner - system wsparcia osób zagrożonych wykluczeniem społecznym".

Wydatkowano środki na:

- wynagrodzenia i pochodne	47 736,15
- pozostałe wydatki bieżące	33 249,42
Razem	80 985,57

Otrzymano dotację na ten cel w wysokości 72 481,07 zł co stanowi 89,50% % wydatków ogółem. Pozostała część wydatków (8 504,50 zł) została pokryta z ze środków własnych Gminy i odsetek od środków na rachunku.

Sprawozdanie szczegółowe z działalności Gminnego Ośrodka Pomocy Społecznej zawiera załącznik Nr 7

15. Dział 854 - Edukacyjna opieka wychowawcza

rozdział 85415 - Pomoc materialna dla uczniów

Plan - 49 147,00 zł Wykonanie - 44 461,50 zł

tj. 90,47 % planu

W zakresie tych wydatków wypłacono stypendia dla uczniów najuboższych, jednorazowe zasiłki (22 983,50 zł) oraz dofinansowano "wyprawki" dla uczniów (12 973,50 zł), na które to wydatki otrzymano dotację w wysokości 35 378,80 zł. Kwotę 9 082,70zł wypłacono ze środków własnych Gminy.

16. Dział 900 - Gospodarka komunalna i ochrona środowiska

Plan - 453 832,00 zł Wykonanie - 429 440,85 zł tj. 94,63 % planu

a/ rozdział 90002 - gospodarka odpadami

Plan - 58 025,00 zł Wykonanie - 57 984,88 zł tj. 99,93 % planu

Wykonane wydatki dotyczą dotacji dla M. Leszna na realizację zadania wspólnego zgodnie z zawartym porozumieniem kwota: 3 194,62 zł (rekultywacja składowiska Trzebania), oraz wydatki związane z likwidacją azbestu (54 460,26 zł), które to wydatki częściowo pokryła dotacja z Powiatu w kwocie 25 000 zł. Pozostała kwota przeznaczona na utylizację odpadów to 330 zł.

b/ rozdział 90003 - Oczyszczanie miast i wsi

Plan - 21 512,00 zł Wykonanie - 18 687,20 zł tj. 86,87 % planu

Wydatki dotyczą odbioru wysegregowanych odpadów oraz zbiórka śmieci w ramach akcji "Sprzątanie świata" . Ponadto poniesiono wydatki majątkowe w kwocie : 16 664,30 zł na budowę sanitariatów w Parku w Lipnie - w ramach zadań Funduszu Sołeckiego Lipno

c/ rozdział 90004 - utrzymanie zieleni w miastach i gminach

Plan - 6 600,00 zł Wykonanie - 5 558,48 zł tj. 84,22 % planu

Wydatki poniesione na paliwo i części do kosi spalinowej ,pilarek oraz wydatki związane z naprawą kosiarek,pilarek i ciągnika ogrodowego (2 117,69 zł)

d/ rozdział 90008 - Ochrona różnorodności biologicznej i krajobrazu

Plan - 8 000,00 zł Wykonanie - 6 656,59 zł tj. 83,21 % planu

Wydatkowano na zakup bażantów , kuropat w celu ochrony populacji (513 zł) oraz nagrody na konkurs ochrony środowiska - zbiórka baterii.

e/ rozdział 90013 - Schroniska dla zwierząt

Plan - 12 778,00 zł Wykonanie - 10 865,02 zł tj. 85,03 % planu

Są to opłaty za pobyt bezpiecznych zwierząt z terenu Gminy Lipno w schronisku w formie usługi ryczałtowej oraz opłaty za odłów psów i leczenie .

f/ rozdział 90015 - Oświetlenie ulic, placów i dróg

Plan - 335 800,00 zł Wykonanie - 323 780,65 zł tj. 96,42 % planu

Wydatki to:

- energia elektryczna	165 137,22
- remont , modernizacja oświetlenia	62 876,56
- konserwacja oświetlenia,	62 896,70
- montaż i wymiana opraw, lamp	30 535,94
- przestwienia zegarów	2 334,23

Razem 323 780,65

g/ rozdział 90095 - Pozostała działalność

Plan - 11 117,00 zł Wykonanie - 5 908,03 zł tj. 53,14 % planu

Poniesiono wydatki na:

- opłaty i składki, pozostałe	1 783,03
- zakup udziałów w MZO	4 125,00

Razem 5 908,03

17. Dział 921 - Kultura i ochrona dziedzictwa narodowego

Plan - 1 410 579,00 zł Wykonanie - 1 384 376,67 zł tj. 98,14 % planu

a/ rozdział 92109 - Domy i ośrodki kultury, świetlice i kluby

Plan - 1 190 779,00 zł Wykonanie - 1 170 938,65 zł tj. 98,33 % planu

Wydatki przeznaczono na:

	plan		
- dotacja dla Gminnego Ośrodka Kultury	340 000,00	100,00% planu	340 000,00

Sprawozdanie z wykonania planu finansowego w załączeniu

- wynagrodzenia i pochodne gospodarzy świetlic			15 476,92
- bieżące utrzymanie świetlic wraz z energią (42 897,47zł)			72 902,44
- zakupy do świetlic			53 235,54
- ubezpieczenie świetlic			2 732,01
- podatek			16 943,00
- wydatki inwestycyjne			669 648,74
	Razem		1 170 938,65

Duże nakłady finansowe zostały poniesione w tym rozdziale na zadania inwestycyjne obejmujące Rozbudowę i remont świetlicy wiejskiej w Smyczynie oraz zadanie tarasu i remont świetlicy wiejskiej w Wyciążkowie (580 809,00 zł) modernizacja pokrycia dachowego Domu Strażaka w Wilkowicach (61 085 zł) i in. wyszczególnione w zał. 4.

W rozdziale tym ze środków Funduszu Sołeckiego wydatkowano kwotę 79 957,90 zł.

b/ rozdział 92116 - Biblioteki

Plan - 159 400,00 zł Wykonanie - 159 400,00 zł tj. 100,00 % planu

Sprawozdanie z wykonania planu finansowego przedstawiono w załączeniu.

c/ rozdział 92120 - Ochrona zabytków i opieka nad zabytkami

Plan - 8 300,00 zł Wykonanie - 8 300,00 zł tj. 100,00 % planu

Poniesiono koszty na opracowanie gminnej ewidencji zabytków dla Gminy Lipno

d/ rozdział 92195 - Pozostała działalność

Plan - 52 100,00 zł Wykonanie - 45 738,02 zł tj. 87,79 % planu

Wydatki związane z: utrzymaniem Gminnej Pracowni Internetowej,	1 199,25
działaniem Klubów Złotej Jesieni-Wilkowice, Targowisko, Lipno, Wyciążkowo,	6 000,00
oprawa muzyczna imprez, nagrody, imprezy okolicznościowe	38 538,77
	45 738,02

W rozdziale tym ze środków Funduszu Sołeckiego wydatkowano kwotę 35 290,22 zł.

18. Dział 926 - Kultura fizyczna i sport

Plan - 1 529 709,00 zł Wykonanie - 1 010 629,82 zł tj. 66,07 % planu

a/ rozdział 92601 - Obiekty sportowe

Plan - 1 388 868,00 zł Wykonanie - 870 198,71 zł tj. 62,66 % planu

Wydatki dotyczą utrzymania boisk w Wilkowicach, Klonówcu, Lipnie, Goniemicach, Ratowicach Górcie Duchownej. W tym na energię: 8 211,56 zł, na podatek od obiektów sportowych 11 177 zł, na remont boiska sportowego w Ratowicach : 40 940,30 zł (17 000 zł dotacja z UW). Zakup materiałów i wyposażenia oraz usługi i in.: 3 268,41 zł W rozdziale tym zrealizowano 2 inwestycje :

Budowa kompleksu sportowo - rekreacyjnego w ramach programu "Moje boisko ORLIK 2012"	60,91% planu	794 690,07	ostateczny odbiór prac nie nastąpił w 2011 r.
Budowa placu zabaw wraz z ogrodzeniem w Gronówku	99,03% planu	11 911,37	
	Razem	806 601,44	60,91% planu

W rozdziale tym ze środków Funduszu Sołeckiego wydatkowano kwotę 12 896,35 zł.

b/ rozdział 92605 - Zadania w zakresie kultury fizycznej i sportu

Plan - 95 641,00 zł Wykonanie - 95 245,11 zł tj. 99,59 % planu

Wydatki to:

- dotacje dla klubów sportowych: Roszada, Korona, Orzeł, Junior	80 500,00
- zakup sprzętu sportowego i organizacja zawodów sportowych, ubezpiecz.	14 745,11
Razem	<u>95 245,11</u>

W rozdziale tym ze środków Funduszu sołeckiego wydatkowano kwotę 860,50 zł. Środki z tytułu dotacji dla klubów sportowych przekazywane były zgodnie z zawartymi umowami.

Realizację wydatków na dotacje przedstawiono w złączniku Nr 8

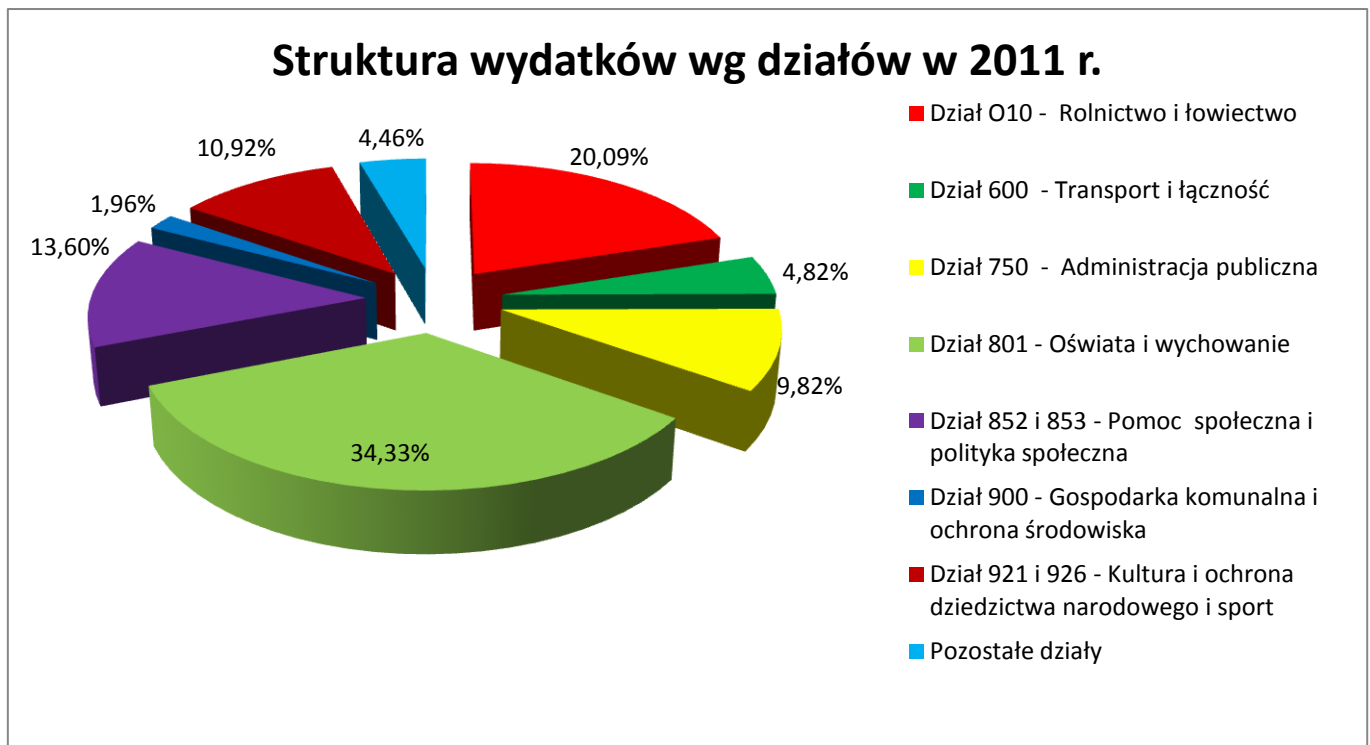
c/ rozdział 92695 - Pozostała działalność

Plan - 45 200,00 zł Wykonanie - 45 186,00 zł tj. 99,97 % planu

Wydatki dotyczą stypendiów sportowych dla młodzieży z terenu Gminy Lipno osiągającej sukcesy sportowe.

Strukturę wydatków według działów przedstawia tabela oraz wykres:

lp.	Treść	zrealizowane wydatki	udział w wydatkach ogółem
1	2	3	4
1	Dział 010 - Rolnictwo i łowiectwo	4 406 015,87	20,09%
2	Dział 600 - Transport i łączność	1 057 237,36	4,82%
3	Dział 750 - Administracja publiczna	2 152 562,35	9,82%
4	Dział 801 - Oświata i wychowanie	7 528 869,38	34,33%
5	Dział 852 i 853 - Pomoc społeczna i polityka społeczna	2 983 088,20	13,60%
6	Dział 900 - Gospodarka komunalna i ochrona środowiska	429 440,85	1,96%
7	Dział 921 i 926 - Kultura i ochrona dziedzictwa narodowego i sport	2 395 006,49	10,92%
8	Pozostałe działy	979 034,92	4,46%
	Razem wydatki	21 931 255,42	100,00%



Wydatki majątkowe zrealizowano w kwocie 5 459 392,48 zł tj. 91,16% planu.

Zrealizowano lub rozpoczęto realizację 25 inwestycji zawartych w planie.

Wykonanie planu wydatków majątkowych z wyszczególnieniem poszczególnych zadań inwestycyjnych obrazuje załącznik Nr 4

Na koniec 2011 r. Gmina posiadała zobowiązania w wysokości 566 762,74 zł z tego:

- z tytułu dodatkowego wynagrodzenia rocznego płatnego w 2012 r.	477 653,79
- z tytułu składek ZUS i podatku doch. z wynagr. pracownika - płatne w 2012 r.	82 175,65
- z tytułu wystawionych faktur z terminem płatności w styczniu 2012 r. i pozostałe	6 933,30
	<u>566 762,74</u>

Wszystkie w/w zobowiązania nie były wymagalne .

Na koniec roku 2011 nie ustalono wydatków niewygasających.

IV. Realizacja planu przychodów i rozchodów

Duże nakłady inwestycyjne Gminy (24,89% wydatków ogółem) spowodowały konieczność korzystania z kredytów i pożyczek. W celu zapewnienia płynności realizowanych wydatków inwestycyjnych zaciągnięto zobowiązania w kwocie 5 050 586,78 zł. Na otrzymane kredyty i pożyczki w 2011 r. składają się:

- kredyt na pokrycie planowanego deficytu w BGK		2 279 924,91
- pożyczka na inwestycję pn.: "Budowa kanalizacji sanitarnej w Lipnie etap I" z WFOŚiGW		1 018 400,00
- pożyczka na wyprzedzające finansowanie w BGK (będzie zwrot z śr. unijnych)		1 752 261,87
Kanalizacja Lipno etap I	1 506 662,98	
Rozbudowa i remont Wyciążkowo i Smyczyna	245 598,89	
		<u>5 050 586,78</u>

W zakresie przychodów uzyskano również środki z rozliczeń kredytów i pożyczek za rok ubiegły w kwocie

149 685,56

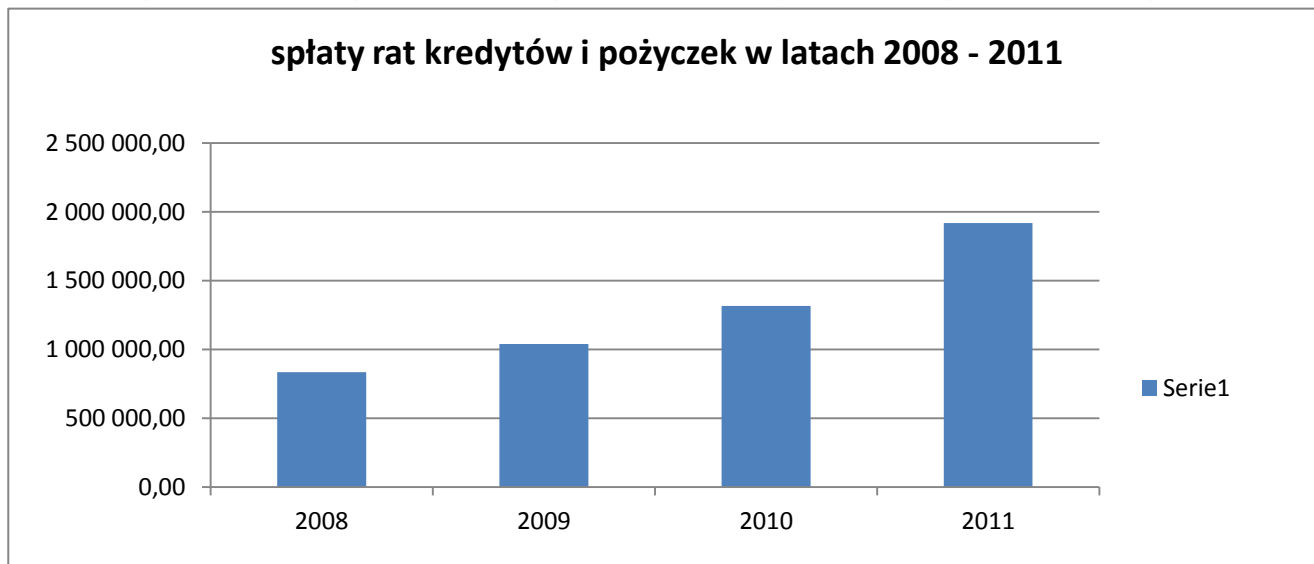
Plan rozchodów wykonano w kwocie 1 919 760,95 zł. W tym dokonano spłat następujących kredytów i pożyczek:

- pożyczki z WFOŚiGW	415 701,67
- kredyt z PBS na pokrycie planowanego deficytu poszczególnych lat	1 193 238,28
- pożyczka na wyprzedzające finansowanie BGK	310 821,00
	<u>1 919 760,95</u>

W roku 2011 uzyskano umorzenie z WFOŚiGW w kwocie 49 298,33 zł. Pożyczka dotyczyła zadania inwestycyjnego "Budowa kanalizacji sanitarnej w Wilkowicach rejon ul. Lipowej" i była zaciągnięta w 2008 roku na kwotę 300 000 zł.

Kwota spłacanych rat z roku na rok jest coraz większa w miarę zbliżania się terminów spłat kredytów i pożyczek zaciągniętych w poprzednich latach. W porównaniu do roku 2008 Gmina musiała wygospodarować o 100 % więcej środków niż 3 lata temu na spłatę zaciągniętych zobowiązań (o 800 000 zł - nie wliczając pożyczek na wyprzedzające finansowanie) . Kolejne lata są również obciążone rosnącymi spłatami.

Lata	2008	2009	2010	2011
Splaty kredytów i pożyczek	834 180,54	1 040 467,46	1 317 000,00	1 919 760,95



Plan rozchodów został wykonany w 58,50%. Niskie wykonanie wiąże się z tym, iż Gmina nie zrealizowała planowej spłaty części pożyczki na wyprzedzające finansowanie zadania: "Budowa kanalizacji sanitarnej w Lipnie etap I" w kwocie 1 361 958 zł. Spłata miała nastąpić ze środków unijnych w ramach programu PROW 2007-2013. Rozliczenie nastąpiło jednak dopiero na początku 2012 r.

W 2009 Gmina udzieliła poręczenia kredytu zaciągniętego przez GOK na finansowanie inwestycji pn: "Modernizacja Gminnego Ośrodka Kultury w Lipnie" w kwocie 514 315 zł. Spłata powyższego kredytu następować będzie w ratach:

rata została spłacona w 2010 r. przez GOK zwrotem śr.	
dofinansowania unijnego w roku 2010	214 315,00
rata została spłacona w 2011 r.	
w roku 2011	40 000,00
w roku 2012	120 000,00
w roku 2013	120 000,00
w roku 2014	20 000,00
	514 315,00

Z tytułu poręczenia Gmina zobowiązana jest w poszczególnych latach zabezpieczyć środki w rezerwie w wysokości rat spłacanych przez GOK.

Realizację planu przychodów i rozchodów przedstawia załącznik Nr 10

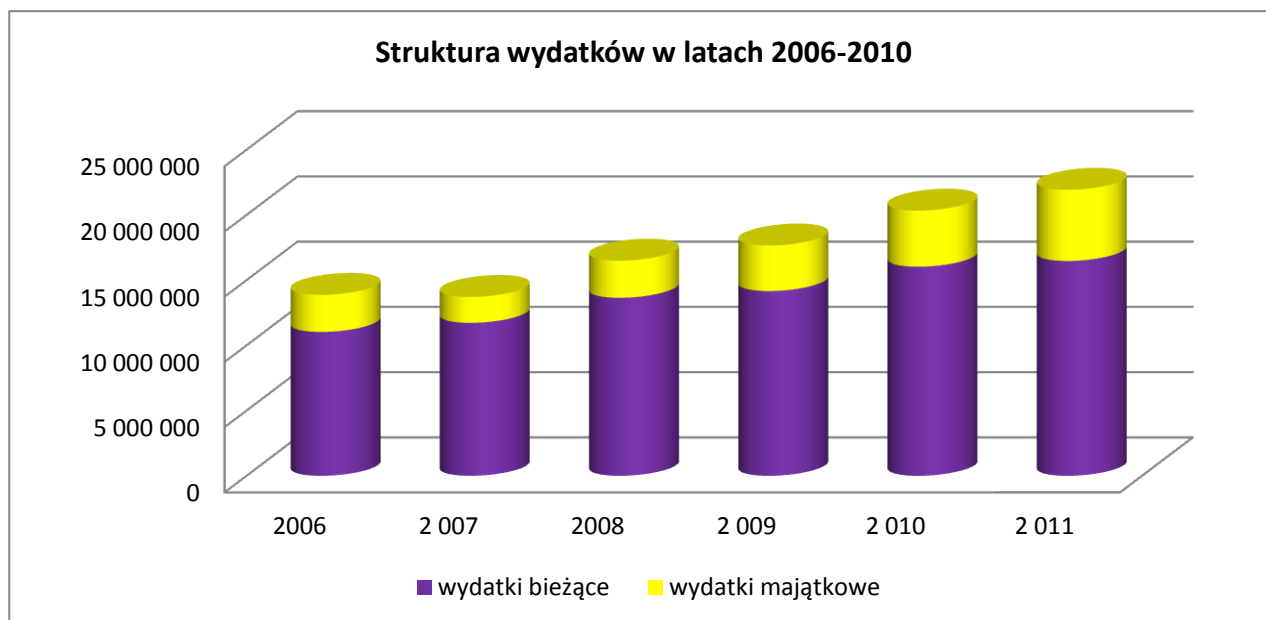
VI. Podsumowanie.

Poziom wydatków majątkowych utrzymuje się powyżej 20%.

Kształtowanie się wydatków majątkowych i wydatków ogółem w latach 2005-2011 przedstawia poniższa tabela:

(w zaokrągleniu do pełnych złotych)

Lp.	Treść	lata					
		2006	2 007	2008	2 009	2 010	2 011
1	wydatki bieżące	11 031 324	11 727 159	13 647 999	14 167 894	16 032 189	16 471 863
2	wydatki majątk.	2 841 843	1 984 186	2 848 866	3 488 208	4 299 765	5 459 392
3	wydatki ogółem	13 873 167	13 711 345	16 496 865	17 656 102	20 331 954	21 931 255
	udział wyd. majątkowych w wydatkach w %	20,48%	14,47%	17,27%	19,80%	21,15%	24,89%

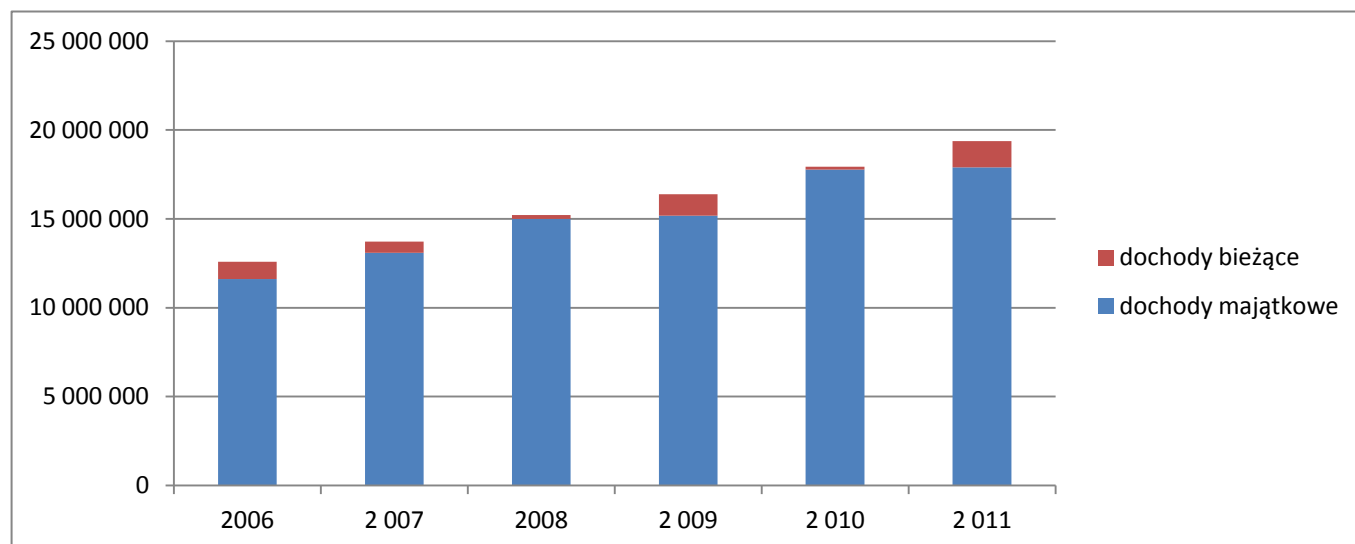


W przeciągu pięciu lat wydatki Gminy są większe o ponad 8 mln . Nakłady na zadania inwestycyjne są o 100 % większe (ponad 2 600 000 zł). Gmina Lipno jest Gminą rozwojową , gdzie stale wzrasta liczba mieszkańców , a także rozmiar i ilość zadań wykonywanych przez Gminę na rzecz lokalnej społeczności.

Jednocześnie wzrasta dochód Gminy realizowany na przestrzeni lat 2006-2011, w mniejszym jednak tempie niż wydatki Gminy. Stąd począwszy od 2008 roku Gmina wykazuje rosnący deficyt budżetowy. W roku 2011 osiągnął wysokość 2 560 027,99 zł

Lp.	Treść	lata					
		2006	2 007	2008	2 009	2 010	2 011
1	dochód bieżący	11 610 211	13 099 534	15 007 410	15 172 192	17 777 521	17 895 285

2	dochód majątkowy	984 598	615 780	217 428	1 208 790	160 930	1 475 943
3	dochód ogółem	12 594 809	13 717 321	15 224 838	16 380 982	17 938 452	19 371 227



Kolejny rok znacznych nakładów inwestycyjnych spowodował kształtowanie się wskaźnika zadłużenia na poziomie **40,97%** po wyłączeniu pożyczek na wyprzedzające finansowanie, które są odliczane od wskaźnika zadłużenia (maksymalna wartość wskaźnika to 60%). Bez wyłączeń wskaźnik zadłużenia osiągnął wartość **53,68 %**.

W 2011 r. spłacono kredyty i pożyczki w kwocie 1 919 760,95 zł oraz odsetki w kwocie 281 348,32 zł, co spowodowało kształtowanie się wskaźnika obsługi zadłużenia na poziomie **9,92%** przy uwzględnieniu wyłączeń a **11,53 %** bez wyłączeń (maksymalny dopuszczalny poziom wskaźnika to 15%).

Stan zobowiązań z tyt. kredytów i pożyczek na dzień 31.12.2011 r.

Zobowiązania Gminy z tytułu kredytów i pożyczek wynosiły:

- z tytułu kredytów		4 095 824,30
kredyt w PBS / pokrycie deficytu 2009 r./	865 757,35	
kredyt w PBS / pokrycie deficytu 2010 r./	634 027,99	
kredyt w BGK / pokrycie deficytu 2010 r./	1 000 000,00	
kredyt w BGK / pokrycie deficytu 2011 r./	1 596 038,96	
- z tytułu pożyczek:		3 623 248,00
pożyczka WFOŚiGW /kanalizacja et II/ W-ce	571 848,00	
pożyczka WFOŚiGW /kanalizacja et III/ W-ce	970 000,00	
pożyczka WFOŚiGW /kanalizacja Mórkowo et I/	345 000,00	
pożyczka WFOŚiGW /kanalizacja Lipno etapI/	1 736 400,00	
- z tytułu pożyczek na wyprzedzające finansowanie (śr.unijne):		2 462 184,89
pożyczka Bank Gospodarstwa Krajowego /kanalizacja Lipno /	2 216 586,00	
pożyczka BGK /światlice Wyciążkowo Smyczyna/	245 598,89	
- z tytułu leasingu operacyjnego na zakup ciągnika , przyczepiy i osprzętu:		217 512,00

Stan zadłużenia Gminy

10 398 769,19

Na dzień 31.12.2011 r. Gmina nie miała zobowiązań wymagalnych.

Zachowane zostały wskaźniki oraz relacje finansowe wymagane przepisami ustawy o finansach publicznych.

1. **Wykonanie dochodów w układzie tabelarycznym przedstawia załącznik Nr 1**
2. **Wykonanie wydatków w układzie tabelarycznym przedstawia załącznik Nr 2**
3. **Wykonanie dochodów i wydatków z zakresu zadań zleconych zawiera załącznik Nr 3**
4. **Wykonanie wydatków majątkowych przedstawia załącznik Nr 4**
5. **Szczegółowe przedstawienie wydatków szkół, Przedszkola, Gimnazjum oraz Zespołu Ekonomicznego Szkół zawiera załącznik Nr 5**
6. **Wykonanie budżetu Gminy Lipno za 2011 rok w zakresie środków na finansowanie i realizacji wydatków na zadania finansowane z udziałem środków, o których mowa w art. 5 ust. 1 pkt 2 i 3 ustawy o finansach publicznych obrazuje załącznik Nr 6**
7. **Sprawozdanie z wydatków Gminnego Ośrodka Pomocy Społecznej zawiera załącznik Nr 7**
8. **Wykonanie wydatków na dotacje zawiera załącznik Nr 8**
9. **Wykonanie wydatków w ramach Funduszu Sołeckiego obrazuje załącznik Nr 9**
10. **Przychody i rozchody budżetu obrazuje załącznik Nr 10**

Do sprawozdania dołącza się:

Informację o stanie mienia Gminy Lipno

Sprawozdanie z wykonania planu finansowego Gminnej Biblioteki Publicznej

Sprawozdanie z wykonania planu finansowego Gminnego Ośrodka Kultury

**Przedkładając powyższe sprawozdanie z realizacji budżetu za rok 2011
zwracam się do Rady Gminy o jego przyjęcie i udzielenie absolutorium.**

Lipno, 20 marzec 2011 r.