

Załącznik  
do uchwały Nr .....  
Rady Gminy Lipno  
z dnia ..... 2015 roku

# **PLAN ODNOWY MIEJSCOWOŚCI GRONÓWKO**

**NA LATA 2015-2023**

**GMINA LIPNO**



**GRUDZIEŃ 2014**

## SPIS TREŚCI

WSTĘP.....	4
1. CHARAKTERYSTYKA MIEJSCOWOŚCI, W KTÓREJ BĘDZIE REALIZOWANA OPERACJA.....	5
1.1. Położenie i powierzchnia.....	5
1.2. Ludność .....	6
1.3. Historia .....	7
1.4. Struktura przestrzenna .....	8
2. INWENTARYZACJA ZASOBÓW SŁUŻĄCYCH ODNOWIE MIEJSCOWOŚCI... 9	9
2.1. Zasoby przyrodnicze.....	9
2.1.1. Lasy i obszary chronione.....	9
Na terenie wsi znajduje się zabytkowy park. ....	9
2.1.2. Ukształtowanie terenu, budowa geologiczna i surowce mineralne.....	9
2.1.3. Warunki klimatyczne .....	9
2.1.4. Wody .....	9
2.1.5. Gleby .....	10
2.2. Dziedzictwo kulturowe.....	10
2.3. Obiekty i tereny .....	13
2.4. Infrastruktura społeczna .....	14
2.4.1. Oświata i wychowanie .....	14
2.4.2. Kultura i sport.....	14
2.4.3. Opieka społeczna i ochrona zdrowia.....	15
2.4.4. Bezpieczeństwo publiczne .....	15
2.5. Organizacje .....	15
2.6. Infrastruktura techniczna .....	15
2.6.1. Wodociągi .....	15
2.6.2. Kanalizacja .....	15
2.6.3. Gospodarka odpadami stałymi .....	16
2.6.4. Zaopatrzenie w energię elektryczną, gaz i ciepło .....	16
2.6.5. Internet, telefon .....	16
2.6.6. Drogi i komunikacja.....	16
2.7. Gospodarka, rolnictwo.....	16
2.7.1. Bezrobocie.....	16
2.7.2. Rolnictwo .....	17
2.7.3. Przedsiębiorstwa.....	18
2.8. Ocena zasobów miejscowości Gronówko .....	18
3. OCENA MOCNYCH I SŁABYCH STRON MIEJSCOWOŚCI, W KTÓREJ BĘDZIE REALIZOWANA OPERACJA .....	20
4. OPIS PLANOWANYCH ZADAŃ INWESTYCYJNYCH I PRZEDSIĘWZIĘĆ AKTYWIZUJĄCYCH SPOŁECZNOŚĆ LOKALNĄ W OKRESIE CO NAJMNIJ 7 LAT OD DNIA PRZYJĘCIA PLANU ODNOWY MIEJSCOWOŚCI, W KOLEJNOŚCI WYNIKAJĄCEJ Z PRZYJĘTYCH PRIORYTETÓW ROZWOJU MIEJSCOWOŚCI, Z PODANIEM SZACUNKOWYCH KOSZTÓW ICH REALIZACJI .....	21
4.1. Cele rozwojowe – priorytety rozwoju miejscowości .....	21
4.2. Opis planowanych zadań i przedsięwzięć w latach 2015 – 2023.....	22
4.3. Hierarchizacja zadań i przedsięwzięć.....	25

5.	OPIS I CHARAKTERYSTYKA OBSZARÓW O SZCZEGÓLNYM ZNACZENIU DLA ZASPOKOJENIA POTRZEB MIESZKAŃCÓW, SPRZYJAJĄCYCH NAWIĄZYWANIU KONTAKTÓW SPOŁECZNYCH, ZE WZGLĘDU NA ICH POŁOŻENIE ORAZ CECHY FUNKCJONALNO – PRZESTRZENNE, W SZCZEGÓLNOŚCI POPRZEZ ODNAWIANIE LUB BUDOWĘ PLACÓW PARKINGOWYCH, CHODNIKÓW LUB OŚWIETLENIA ULICZNEGO.....	26
6.	WDRAŻANIE, MONITORING, OCENA I AKTUALIZACJA PLANU ODNOWY MIEJSCOWOŚCI .....	27
7.	SPIS TABEL.....	28
8.	SPIS WYKRESÓW .....	28
9.	SPIS RYSUNKÓW .....	28

## WSTĘP

Plan Odnowy Miejscowości Gronówko jest dokumentem strategicznym, określającym kierunki rozwoju miejscowości na lata 2015 – 2023. To plan zamierzeń mieszkańców Gronówka i należy go traktować jako dokument pomocniczy przy podejmowaniu decyzji dotyczących wsi, zarówno przez władze sołectwa, jak i władze gminy. Jego wykonanie zależy od wielu czynników, a zawarte w nim projekty i przedsięwzięcia będą z pewnością modyfikowane stosownie do zmieniających się uwarunkowań wewnętrznych, jak i zewnętrznych oraz pojawiających się nowych możliwości finansowania.

Zgodnie z Rozporządzeniem Ministra Rolnictwa i Rozwoju Wsi z dnia 14 lutego 2008 roku w sprawie szczegółowych warunków i trybu przyznawania pomocy finansowej w ramach działania „Odnowa i rozwój wsi” objętego Programem Rozwoju Obszarów Wiejskich na lata 2007 – 2013 (t.j. Dz. U. z 2013 r., poz. 501 ze zm.), plan odnowy miejscowości powinien zawierać w szczególności:

- charakterystykę miejscowości, w której będzie realizowana operacja,
- inwentaryzację zasobów służących odnowie miejscowości,
- ocenę mocnych i słabych stron miejscowości, w której będzie realizowana operacja,
- opis planowanych zadań inwestycyjnych i przedsięwzięć aktywizujących społeczność lokalną w okresie co najmniej 7 lat od dnia przyjęcia planu odnowy miejscowości, w kolejności wynikającej z przyjętych priorytetów rozwoju miejscowości, z podaniem szacunkowych kosztów ich realizacji,
- opis i charakterystykę obszarów o szczególnym znaczeniu dla zaspokojenia potrzeb mieszkańców, sprzyjających nawiązywaniu kontaktów społecznych, ze względu na ich położenie oraz cechy funkcjonalno – przestrzenne, w szczególności poprzez odnawianie lub budowę placów parkingowych, chodników lub oświetlenia ulicznego.

Plan Odnowy Miejscowości Gronówko na lata 2015 – 2023 spełnia wymagania, stawiane przez wskazane powyżej rozporządzenie. Zawiera charakterystykę miejscowości, inwentaryzację jej zasobów wraz z oceną słabych i mocnych stron. Poprzez konsultacje przeprowadzone z mieszkańcami, opracowana została wizja rozwoju miejscowości, cel ogólny oraz cele szczegółowe wraz z priorytetami rozwoju, służącymi odnowie miejscowości. W dokumencie znalazł się również opis i charakterystyka obszarów o szczególnym znaczeniu dla zaspokojenia potrzeb mieszkańców.

Zasadniczy wkład w powstanie i kształt niniejszego dokumentu wnieśli mieszkańcy Gronówka, którzy brali udział m.in. w określeniu mocnych i słabych stron miejscowości, ustalaniu celów oraz wyborze projektów do realizacji.

Plan Odnowy Miejscowości Gronówko na lata 2015 – 2023 podlega przyjęciu przez Zebranie Wiejskie Sołectwa Gronówko oraz zatwierdzeniu przez Radę Gminy Lipno.



## 1. CHARAKTERYSTYKA MIEJSCOWOŚCI, W KTÓREJ BĘDZIE REALIZOWANA OPERACJA

### 1.1. Położenie i powierzchnia

Miejscowość Gronówko położona jest w południowo – zachodniej części województwa wielkopolskiego, w powiecie leszczyńskim. Jest jednym z 15 sołectw Gminy Lipno i leży na południowy – wschód od miejscowości Lipno. Graniczy z miastem Leszno i następującymi sołectwami gminy Lipno: Wyciążkowo, Goniembice, Klonówiec, Wilkowice.

Położenie miejscowości Gronówko w Gminie Lipno przedstawia Rysunek 1.

*Rysunek 1. Położenie miejscowości Gronówko w Gminie Lipno*



*Źródło: Urząd Gminy w Lipnie*

Odległość wsi do ważniejszych ośrodków miejskich wynosi:

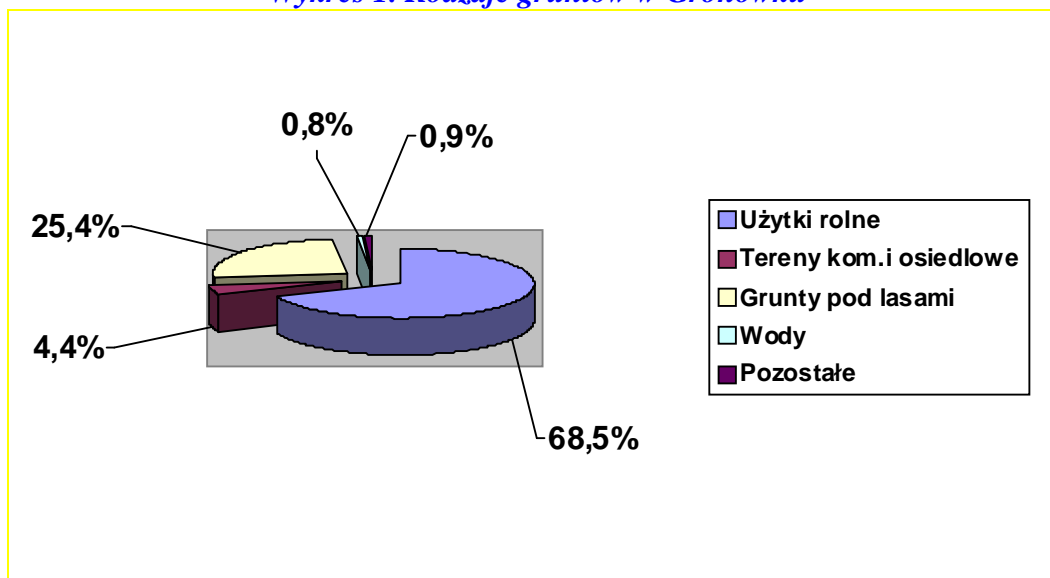
- Leszno – 3 km,
- Poznań – 78 km,
- Wrocław – 105 km,
- Warszawa – 380 km.

Powierzchnia Gronówka obejmuje 753,13 ha, w tym:

- użytki rolne – 516,07 ha (68,52%),
- grunty pod lasami – 191,62 ha (25,44%),
- tereny komunikacyjne i osiedlowe – 32,99 ha (4,38%),
- wody – 5,62 ha (0,75%),
- pozostałe – 6,83 ha (0,91%).

Powierzchnia sołectwa stanowi 7,29% powierzchni całej Gminy Lipno. Dane procentowe obrazuje Wykres 1.

**Wykres 1. Rodzaje gruntów w Gronówku**

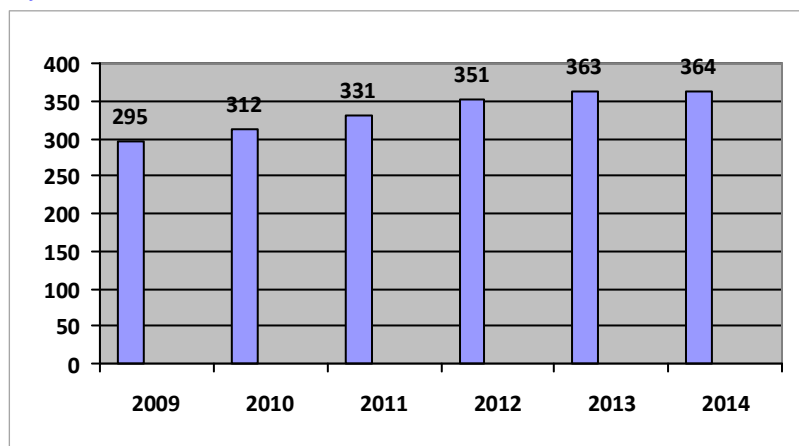


Źródło: Urząd Gminy w Lipnie

## 1.2. Ludność

Mieszkańcy Gronówka stanowią ok. 5,00% mieszkańców całej Gminy Lipno. Na terenie wsi w dniu 30.11.2014 r. mieszkały 364 osoby, w tym 185 mężczyzn i 179 kobiet. Liczba mieszkańców systematycznie rośnie, co związane jest z nowymi osiedlami mieszkaniowymi, które powstały w ostatnich latach. Dane przedstawia Wykres 2.

**Wykres 2. Liczba ludności w Gronówku w latach 2009-2014**

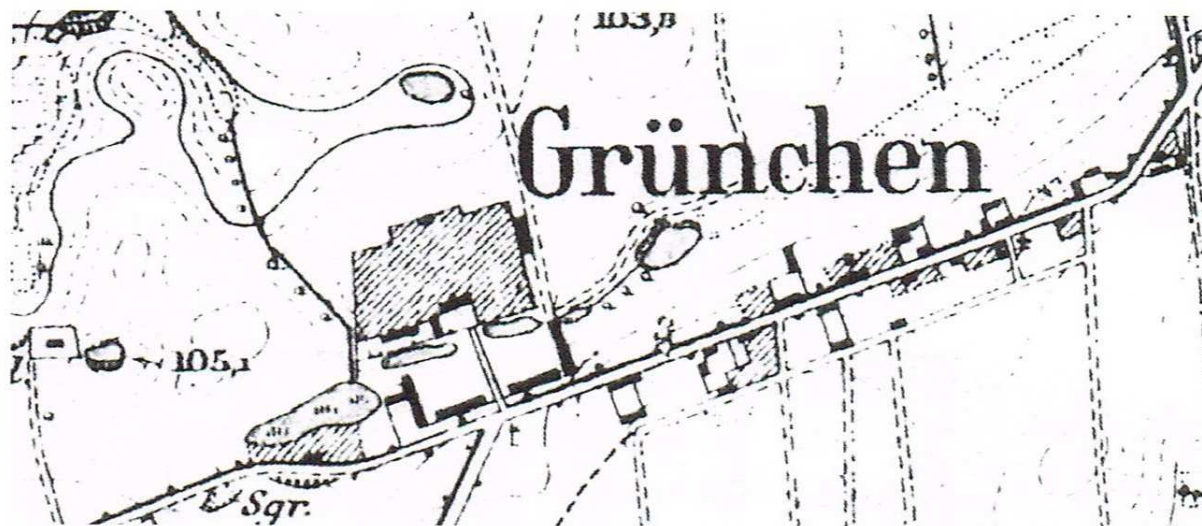


Źródło: Urząd Gminy w Lipnie

### 1.3. Historia<sup>1</sup>

Pierwsze informacje na temat miejscowości pochodzą z 1401 r. Od tego czasu nazwa zmieniała się kilkakrotnie: Ambo Grunowo, Grunowo Minor, Grunowko, Gronowo Małe, Grunówko. Nazwy niemieckie to: Grünhen, Grünitz.

*Rysunek 2. Plan wsi Gronówko (Grünhen), mapa 1827r.*



Źródło: M. Jarzewicz, *Majątki Wielkopolskie, TOM IV, Powiat Leszczyński, Muzeum Narodowe Rolnictwa i Przemysłu Rolno – Spożywczego w Szerniawnie 1996r., str. 53*

- 1430 r. – Jan Wyciązkowski przedstawił dokument kupna połowy Gronówka;
- pozostałymi właścicielami byli: 1510 r. – Jan Żegrowski, 1798 r. – Józef i Adam Grabowscy; 1812 r. – rodzeństwo Braunek, 1821 r. – Johan Strock, 1900 r. – Justus Wedemeyer, 1926 r. – Wedemeyer z Wonieścia, następnie Rheinbadenowie, 1937 r. – Jadwiga Rheinbaden;
- 1836 r. – wieś liczyła 18 dymów i 127 mieszkańców;
- z końca XVIII w. pochodzi dwór, który przebudowany został na początku XX w.;
- z I poł. XIX w. pochodzi oficyna;
- w poł. XIX w. założono park;
- 1915 r. wybudowano czworak murowany z cegły na cokole z kamienia łamanego;
- po II wojnie światowej gospodarstwo wielkoobszarowe stanowiło „Kolonie Rolną”. Przyłączono je później do Stacji Hodowli Roślin Antoniny. Na początku lat 90-tych gospodarstwo zostało wykupione przez „Elektromis” Poznań. Obecnie ziemia należy do firmy „Szósta – Czerwona Torebka S.A.”, Spółka komandytowo – Akcyjna, która odsprzedaje ziemię pod działki budowlane.

<sup>1</sup> Jędraś S., Gmina Lipno, Leszno 2008, str. 250 – 253.

## 1.4. Struktura przestrzenna

Zabudowa wsi jest obustronna tzw. „ulicówka”, gdzie budynki mieszkalne skoncentrowane są po obu stronach drogi, przebiegającej przez centrum wsi. Są to głównie budynki mieszkalne jednorodzinne, ale jest również kilka wielorodzinnych.

W zachodniej części wsi usytuowane jest założenie dworskie, składające się z części rezydencjonalnej i zespołu folwarcznego. Zespół rezydencjonalny to dwór, ok. 2 ha park i oficyna. Dwór jest murowany, jednokondygnacyjny, kryty wysokim dachem polskim, z wystawką dachową zwieńczoną uskokowym szczytem i czterokolumnowym gankiem poprzedzającym wejście. Do dworu przylega jednokondygnacyjna przybudówka, kryta dachem płaskim. Oficyna jest jednokondygnacyjna, kryta dachem naczółkowym. W parku znajdują się dwa stawy. Zabudowa folwarczna tworzy literę U i otwarta jest w kierunku północnym na część rezydencjonalną. Zespół folwarczny to stajnia, obory, stodoła i magazyny.

Od 2005 r. rozpoczęła się intensywna zabudowa wsi. Powstały trzy osiedla: Gronowe, Owocowe i Malinowe. Każde z nich liczy po kilkadziesiąt działek budowlanych. Na terenie wioski funkcjonuje bardzo dobrze wyposażony plac zabaw dla dzieci. Na terenie sołectwa brak jest świetlicy wiejskiej oraz boiska.

Miejscowość Gronówko należy do parafii Goniembice oraz obwodu szkolnego Goniembice. Młodzież gimnazjalna dowożona jest do Lipna.

*Rysunek 3. Gronówko z lotu ptaka*



Źródło:

<https://maps.google.pl/maps?q=Gron%C3%B3wko&hl=pl&ie=UTF8&ll=51.893629,16.612916&spn=0.0223,0.038581&sll=52.379853,17.441157&sspn=5.64796,9.876709&oq=gron%C3%B3wko&t=h&hnear=Gron%C3%B3wko,+leszczy%C5%84ski,+wielkopolskie&z=15>



## 2. INWENTARYZACJA ZASOBÓW SŁUŻĄCYCH ODNOWIE MIEJSCOWOŚCI

### 2.1. Zasoby przyrodnicze

#### 2.1.1. Lasy i obszary chronione

Na terenie miejscowości lasy i grunty leśne zajmują 163,91 ha, co stanowi 21,76% całej powierzchni Gronówka. Natomiast na 27,71 ha znajdują się grunty zadrzewione i zakrzewione.

Drzewostan leśny całej Gminy Lipno charakteryzuje się dużym zróżnicowaniem wiekowym. Najlicniejszą grupą wiekową są drzewa w przedziale wiekowym od 41 do 60 lat. Głównym gatunkiem tworzącym lasy jest sosna zwyczajna, która stanowi ponad 60% ogółu. Do 10% zajmują olsze, natomiast ok. 7% stanowią brzozy brodawkowate, dęby szypułkowe i bezszypułkowe oraz jesiony wyniosłe. W małym procencie składnikiem lasów jest: buk zwyczajny, świerk pospolity, modrzew, daglezwia, grab, topola biała. Występują tu również fragmenty lasu z gatunkami obcymi, takimi jak np. dąb czerwonny.

Na terenie wsi znajduje się zabytkowy park.

#### 2.1.2. Ukształtowanie terenu, budowa geologiczna i surowce mineralne

Miejscowość objęta jest zasięgiem makroregionu – Pojezierze Leszczyńskie i jego mezoregionem o nazwie Pojezierze Krzywińskie. Zróżnicowany krajobraz tego terenu jest efektem działalności lądolodu zlodowacenia bałtyckiego – fazy leszczyńskiej, nadającego mu charakter młodoglacjalny.

Pod względem budowy geologicznej wieś Gronówko, jak i cała Gmina Lipno, położona jest w północnej części Monokliny Przedśudeckiej. Podłoże składa się z osadów karbońskich, permskich i mezozoicznych, które przykryte są przez osady trzeciorzędowe i czwartorzędowe. Te ostatnie całkowicie pokrywają teren gminy oraz miejscowości i są pozostałością zlodowacenia bałtyckiego i środkowopolskiego.

Na terenie Gronówka brak jest udokumentowanych złóż surowców mineralnych.

#### 2.1.3. Warunki klimatyczne

Wieś Gronówko, podobnie jak cała Gmina Lipno znajduje się w strefie klimatu umiarkowanego, na obszarze ścierania się wpływów łagodnego klimatu oceanicznego i kontynentalnego. Dominujący wpływ ma tutaj klimat oceaniczny. Zimy są łagodne i krótkie. Długość okresu zimowego określa się na 75 dni. Lato trwa średnio 90 dni. Średnia temperatura w ciągu roku wskazuje ok. +8°C. Okres wegetacyjny trwa ok. 210 dni.

#### 2.1.4. Wody

Przez obszar Gminy Lipno przebiega dział wodny II rzędu, rozgraniczający jej tereny na dwie części. Tereny wschodnie należą do zlewni Warty, natomiast część zachodnia to zlewnia Baryczy, Krzyckiego Rowu i Obrzycy, odprowadzające swoje wody do Odry.

Południowe krańce gminy obejmują obszar zlewni Rowu Polskiego. Dodatkowo przez południowo – zachodnią część gminy ciągnie się dział wodny IV rzędu.

Występują tu rowy melioracji wodnych szczegółowych w zlewni Samicy Leszczyńskiej, administrowane przez miejscową spółkę wodną zrzeszoną w Rejonowym Związku Spółek Wodnych w Lesznie. Na obszarze wsi brak jest jezior, występują natomiast 4 stawy.

### 2.1.5. Gleby

Prawie 68,52% powierzchni Gronówka zajmują użytki rolne. Przeważają gleby klasy IV i V. Brak jest gruntów klasy bonitacyjnej I i II.

W całej gminie przeważają gleby typu pseudobielicowe i piaskowe o kompleksach przydatności rolniczej żytnim słabym, dobrym i bardzo dobrym.

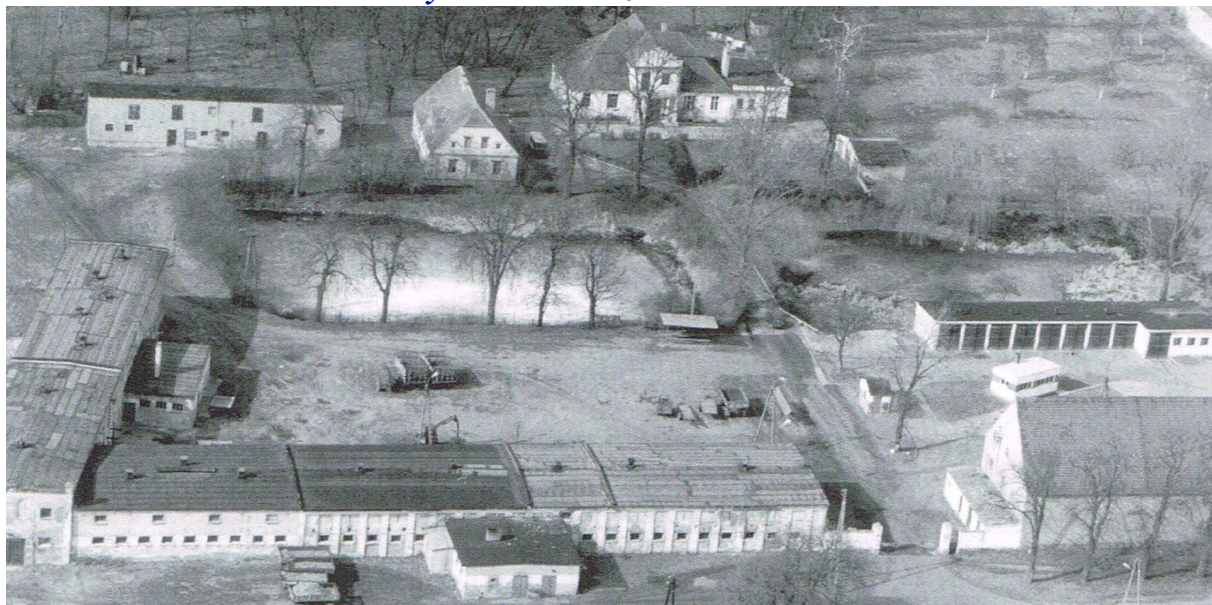
## 2.2. Dziedzictwo kulturowe

Na terenie miejscowości znajdują się obiekty wpisane do rejestru i ewidencji zabytków.

Obiekty wpisane do rejestru zabytków:

- dwór (koniec XVIII w., przebudowa pocz. XX w.), oficyna (1 poł. XIX w.), park (poł. XIX w.), stodoła (XIX/XX w.), obora (XIX/XX w.) w zespole dworsko – folwarcznym, własność prywatna, nr rej.: 1002/A z 12.05.1986 r.

*Rysunek 4. Założenie dworskie*



Źródło: M. Jarzewicz, *Majątki Wielkopolskie, TOM IV, Powiat Leszczyński, Muzeum Narodowe Rolnictwa i Przemysłu Rolno – Spożywczego w Szerniawnie 1996r., str. 54*

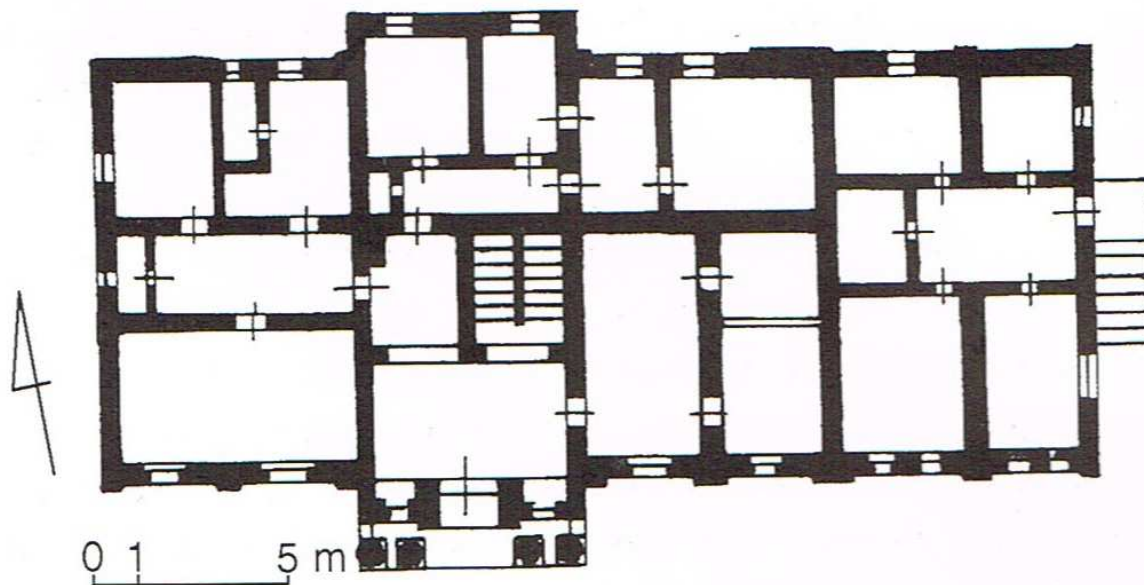


*Rysunek 5. Dwór*



*Źródło: M. Jarzewicz, Majątki Wielkopolskie, TOM IV, Powiat Leszczyński, Muzeum Narodowe Rolnictwa i Przemysłu Rolno – Spożywczego w Szerniawnie 1996r., str. 54*

*Rysunek 6. Rzut dworu*



*Źródło: M. Jarzewicz, Majątki Wielkopolskie, TOM IV, Powiat Leszczyński, Muzeum Narodowe Rolnictwa i Przemysłu Rolno – Spożywczego w Szerniawnie 1996r., str. 54*



*Rysunek 7. Oficyna*

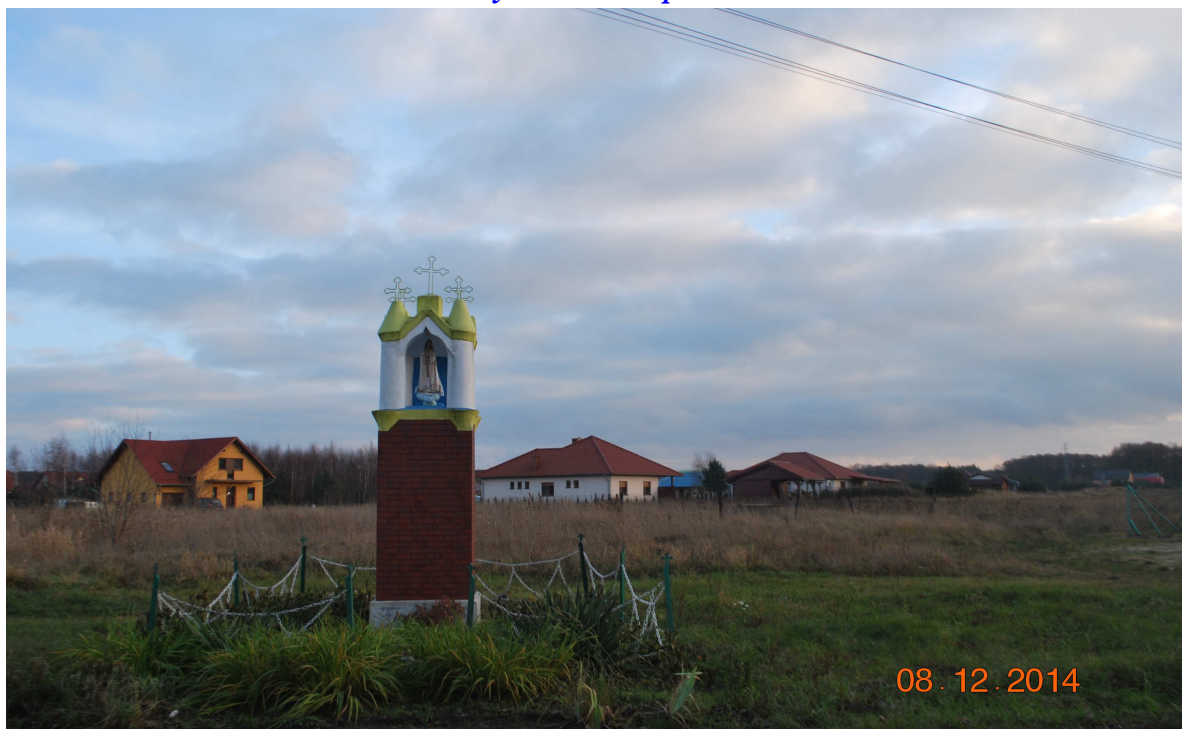


Źródło: M. Jarzewicz, *Majątki Wielkopolskie, TOM IV, Powiat Leszczyński, Muzeum Narodowe Rolnictwa i Przemysłu Rolno – Spożywczego w Szerniawnie 1996r., str. 55*

Obiekty wpisane do ewidencji zabytków:

- kapliczka, murowana, pocz. XX w.,

*Rysunek 8. Kapliczka*



Źródło: *Urząd Gminy Lipno*



- stajnia (2 poł. XIX w.), stodoła (pocz. XX w.), budynek inwentarski (pocz. XX w.), kuźnia ze stolarnią (koniec XIX w.), czworak (1915 r.) w zespole dworsko – folwarcznym, własność prywatna,
- dom obecnie budynek gospodarczy, własność prywatna, murowany, pocz. XX w.,
- dom w zagrodzie nr 3, własność prywatna, murowany, pocz. XX w.,
- obora ze stodołą w zagrodzie nr 3, własność prywatna, murowana, pocz. XX w.

### 2.3. Obiekty i tereny

W omawianej miejscowości znajdują się następujące obiekty i tereny:

#### Obiekty:

- kapliczka z pocz. XX w.,
- dwór, oficyna, stodoła, obora, stajnia, budynek inwentarski, kuźnia ze stolarnią, czworak w zespole dworsko – folwarcznym,
- sklep spożywczy,
- plac zabaw dla dzieci.

*Rysunek 9. Plac zabaw dla dzieci*



Źródło: Urząd Gminy Lipno

### **Tereny:**

- park z poł. XIX w.,
- 4 stawy,
- szlak pieszy – niebieski, który biegnie od Kaszczoru aż do Leszna. Szlak ten na całej długości ma 62,6 km, w tym na terenie Gminy Lipno - 18,8 km,
- szlak rowerowy nr 5: Leszno - Klonówiec – Górka Duchowna – Radomicko – Leszno. Długość szlaku to ok. 34 km, w tym na terenie Gminy Lipno - ok. 25 km.

Znaczna część Gronówka posiada miejscowe plany zagospodarowania przestrzennego jest to 140,0436 ha. Tereny te przeznaczone są m.in.:

- pod zabudowę mieszkaniowo – usługową,
- usługi kultury i oświaty,
- zieleń,
- komunikację,
- sport i rekreację,
- tereny techniczno-produkcyjne z przeznaczeniem pod działalność gospodarczą o charakterze produkcyjnym, składowo-magazynowym i usługowym.

## **2.4. Infrastruktura społeczna**

### **2.4.1. Oświata i wychowanie**

Na terenie miejscowości nie ma placówek oświatowych. Dzieci i młodzież uczęszczają do Szkoły Podstawowej im. 17 Pułku Ułanów w Goniembicach (16 dzieci) i Gimnazjum im. gen. Dezyderego Chłapowskiego w Lipnie (2 osoby). Najmłodszy mieszkańcy wsi, dowożeni są do przedszkola w Goniembicach (6 dzieci).

### **2.4.2. Kultura i sport**

Życie kulturalne na terenie miejscowości i całej gminy inicjuje, organizuje i koordynuje Gminny Ośrodek Kultury w Lipnie (GOK). W miejscowości znajduje się wybudowany w 2013 r. plac zabaw dla dzieci.

Na terenie Gminy Lipno działa Gminna Biblioteka Publiczna w Lipnie oraz jej Filia w Wilkowicach. Mieszkańcy Gronówka korzystają z biblioteki w Lipnie.

Działalność sportową umożliwiają, znajdujące się na terenie gminy kluby sportowe:

- Uczniowski Klub Sportowy „Roszada” Lipno,
- Uczniowski Klub Sportowy „Junior” Lipno,
- Ludowy Uczniowski Klub Sportowy „Orzeł” Lipno,
- Ludowy Uczniowski Klub Sportowy „Korona” Wilkowice.

W miejscowości Lipno, znajduje się kompleks boisk sportowych, wybudowany w ramach programu „Moje Boisko – Orlik 2012”, z którego również korzystać mogą mieszkańcy Gronówka.

Na terenie Gronówka brak jest świetlicy wiejskiej oraz obiektów sportowych.

### **2.4.3. Opieka społeczna i ochrona zdrowia**

Pomocą społeczną zajmuje się Gminny Ośrodek Pomocy Społecznej w Lipnie. Część mieszkańców Gronówka korzysta z tej formy pomocy.

Mieszkańcy korzystają z opieki zdrowotnej zapewnianej przez Niepubliczny Zakład Opieki Zdrowotnej w Lipnie, z punktem lekarskim w Wilkowicach. W Wilkowicach działa także Centrum Medyczno – Rehabilitacyjne „Dworek” Wilkowice. Apteka funkcjonuje w miejscowości Lipno.

### **2.4.4. Bezpieczeństwo publiczne**

Nad bezpieczeństwem mieszkańców Gronówka czuwa Rewir Dzielnicowych w Lipnie. Na terenie wsi nie funkcjonuje jednostka Ochotniczej Straży Pożarnej. Ochronę przeciwpożarową zapewniają jednostki z innych miejscowości gminy.

## **2.5. Organizacje**

W Gronówku nie działają żadne organizacje. Natomiast na terenie gminy funkcjonują: Koła Gospodyń Wiejskich, Kluby Złotej Jesieni, Klub Seniora oraz Koło Polskiego Związku Emerytów, Rencistów i Inwalidów.

Przy Gminnym Ośrodku Kultury w Lipnie, prężnie działa Towarzystwo Śpiewu „Rapsodia”. W Mórkowie funkcjonuje Stowarzyszenie „Kolory”. Natomiast w Targowisku Stowarzyszenie „Bursztyn”.

## **2.6. Infrastruktura techniczna**

### **2.6.1. Wodociągi**

Miejscowość zwodociągowana jest w 100%. Długość sieci wodociągowej wynosi 9,47 km, a liczba przyłączy 98 szt. W roku 2005 wybudowano z Leszna z dzielnicy Gronowo wodociąg zasilający miejscowość Gronówko. Jest on zaopatrywany w wodę z ujęcia wody Zaborowo oraz Przybyszewo – Strzyżewice w Lesznie. Operatorem stacji uzdatniania wody oraz sieci wodociągowej jest Miejskie Przedsiębiorstwo Wodociągów i Kanalizacji Sp. z o.o. w Lesznie. Wcześniej budynki wielorodzinne zaopatrywane w wodę były z hydroforni, natomiast rolnicy indywidualni korzystali z własnych ujęć wody.

### **2.6.2. Kanalizacja**

Prawie cała miejscowość Gronówko posiada sieć kanalizacji sanitarnej. Obejmuje ona swoim zasięgiem centrum wsi (do posesji nr 3) oraz Osiedle Gronowe i Owocowe. Posesje, które nie mają możliwości podłączenia się do sieci kanalizacji sanitarnej zaopatrzone są w zbiorniki bezodpływowe. Usuwanie ścieków odbywa się poprzez wywóz przez firmy koncesjonowane do stacji zlewczej ścieków w Maryszewicach lub na oczyszczalnię ścieków w Henrykowie.

### **2.6.3. Gospodarka odpadami stałymi**

W Gronówku, jak i w całej gminie funkcjonuje selektywna zbiórka odpadów, tzw. „system workowy”, która obejmuje tworzywa sztuczne, szkło kolorowe, szkło białe oraz makulaturę. System zbierania odpadów komunalnych zmieszanych, pochodzących z gospodarstw domowych oparty jest na gromadzeniu ich w typowych pojemnikach.

Na terenie Gminy Lipno prowadzona jest również selektywna zbiórka: baterii, akumulatorów małogabarytowych oraz przeterminowanych leków. Dwa razy w roku organizowana jest zbiórka zużytego sprzętu elektrycznego i elektronicznego. Gmina dofinansowuje także utylizację odpadów zawierających azbest, zgodnie z przyjętym „Programem utylizacji azbestu”.

Gospodarowaniem odpadami komunalnymi na terenie Gminy Lipno zajmuje się Komunalny Związek Gmin Regionu Leszczyńskiego z siedzibą w Lesznie.

### **2.6.4. Zaopatrzenie w energię elektryczną, gaz i ciepło**

Na terenie miejscowości Gronówko znajduje się Główny Punkt Zasilania 220/110/15 kW GPZ Leszno – Gronowo, z którego zasilani są w energię elektryczną m.in. mieszkańcy Gronówka.

W miejscowości nie ma sieci gazowej. Mieszkańcy korzystają z gazu butlowego. Na obszarze wsi nie funkcjonuje również sieć ciepłownicza. Zaopatrzenie mieszkańców oparte jest na źródłach indywidualnych. W przeważającej części, źródłem ciepła jest węgiel kamienny.

### **2.6.5. Internet, telefon**

Dostęp do sieci telefonicznej posiadają wszyscy mieszkańcy Gronówka. Miejscowość leży w zasięgu sieci wszystkich polskich operatorów telefonii komórkowej. Istnieje także dobry dostęp do Internetu.

### **2.6.6. Drogi i komunikacja**

Przez obszar Gronówka przebiegają następujące drogi:

- gminne nr: 712871P Żakowo – Klonówiec – Gronówko – droga krajowa nr 5, 712902P Gronówko,
- powiatowa nr 4777P Goniembice – Wyciążkowo – Gronówko – do granicy miasta Leszno.

Na terenie miejscowości funkcjonuje sieć komunikacyjna PKS. Brak natomiast PKP. W pobliżu przebiega droga krajowa nr 5, relacji Poznań – Wrocław.

## **2.7. Gospodarka, rolnictwo**

### **2.7.1. Bezrobocie**

Powiatowy Urząd Pracy w Lesznie nie posiada danych, opisujących strukturę bezrobocia dla mieszkańców Gronówka. Można jednak założyć, że struktura ta, nie odbiega od ogólnej populacji gminy. Poniżej krótko scharakteryzowano populację osób bezrobotnych w Gminie Lipno, wg stanu na dzień 30.09.2014 r.

Od początku 2014 r. w PUP w Lesznie zarejestrowało się 282 mieszkańców Gminy Lipno, w tym 144 kobiety i 138 mężczyzn. W tym samym czasie pracę podjęło 144 bezrobotnych. Na koniec września 2014 r. w ewidencji osób bezrobotnych zarejestrowanych było 201 mieszkańców Gminy Lipno. Prawo do zasiłku dla bezrobotnych posiadały 33 osoby (16,4% ogółu bezrobotnych).

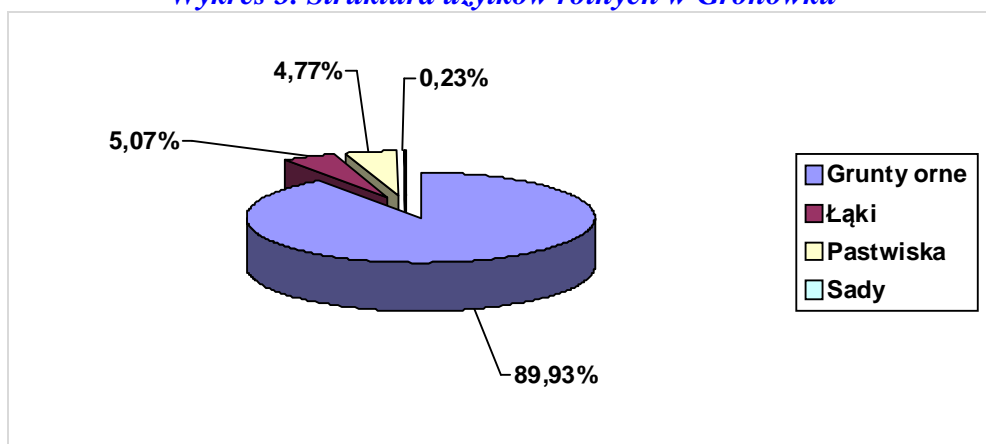
Długotrwale bezrobotni stanowią 31,3 % ogółu, co oznacza, że 63 osoby ponad rok pozostają bez pracy. Większość bezrobotnych z Gminy Lipno to osoby młode w wieku 18-34 lata (54,2% ogółu bezrobotnych). Pod względem poziomu wykształcenia największą populacją są bezrobotni z wykształceniem zasadniczym zawodowym – 61 osób (30,3% ogółu bezrobotnych).

### 2.7.2. Rolnictwo

Jak już wspomniano na wstępie opracowania, użytki rolne zajmują 516,07 ha, co stanowi 68,52% powierzchni wsi. Przeważają gleby klasy IV i V.

W strukturze użytków rolnych zdecydowanie przeważają grunty orne, które zajmują 89,93% (464,09 ha) ich powierzchni. Zdecydowana większość gruntów stanowi własność prywatną. Strukturę użytków rolnych prezentuje Wykres 3.

**Wykres 3. Struktura użytków rolnych w Gronówku**



Źródło: Urząd Gminy w Lipnie

Rolnicy nastawieni są przede wszystkim na uprawę zbóż i chów trzody chlewnej. Strukturę gospodarstw przedstawia Tabela 1.



**Tabela 1. Struktura gospodarstw w Gronówku**

Wielkość gospodarstwa w ha	Liczba gospodarstw	Powierzchnia w ha
1-2	9	14,81
2-5	13	34,53
5-7	3	18,81
7-10	2	17,64
10-15	2	23,44
15 i więcej	4	76,18
do 1 ha	3	26,48
<b>Razem</b>	<b>36</b>	<b>211,89</b>

*Źródło: Urząd Gminy w Lipnie*

### 2.7.3. Przedsiębiorstwa

W Gronówku nie ma rozwiniętego przemysłu. Działalność gospodarczą prowadzi kilka podmiotów gospodarczych, w następującym zakresie:

- produkcja przemysłowa (1),
- nauka jazdy (1),
- transport, usługi (1),
- budownictwo, usługi, transport (1),
- gastronomia (1),
- ubezpieczenia (1),
- handel (2),
- doradztwo (1).

### 2.8. Ocena zasobów miejscowości Gronówko

Dla właściwej oceny zasobów miejscowości Gronówko, pogrupowano poszczególne zasoby i dokonano ich oceny pod kątem znaczenia dla wsi. Wyniki oceny zawiera Tabela 2.

*Tabela 2. Ocena zasobów miejscowości Gronówko*

Rodzaj zasobu	Brak zasobu	Jest o małym znaczeniu	Jest o dużym znaczeniu
<b>Środowisko przyrodnicze:</b>			
Walory krajobrazu			X
Walory świata roślinnego i zwierzęcego		X	
Wody		X	
Gleby		X	
Kopaliny, surowce mineralne	X		
<b>Dziedzictwo kulturowe, zabytki:</b>			
Walory architektury wiejskiej		X	
Zabytki			X
Tradycje i obrzędy wiejskie		X	
Znane postacie we wsi, autorytety		X	
Legendy, podania i fakty historyczne		X	
Zespoły artystyczne	X		
<b>Gospodarka, rolnictwo:</b>			
Lokalne zakłady pracy	X		
Specyficzne w skali regionu produkty	X		
Znaczące gospodarstwa rolnicze		X	
<b>Infrastruktura techniczna:</b>			
Infrastruktura wodociągowa			X
Infrastruktura kanalizacyjna			X
Infrastruktura drogowa			X
Infrastruktura gazociągowa	X		
Sieć internetowa i telefoniczna			X
<b>Infrastruktura społeczna:</b>			
Ochotnicza Straż Pożarna	X		
Koło Gospodyń Wiejskich	X		
Związki, stowarzyszenia, kluby	X		
Szkoły	X		
Świetlice wiejskie	X		
Ośrodki zdrowia	X		
Inne	X		
<b>Obiekty i tereny:</b>			
Tereny pod zabudowę mieszkaniową		X	
Tereny dla działalności gospodarczej	X		
Miejsca sportu i rekreacji			X
Place i miejsca publicznych spotkań		X	

*Zródło: Konsultacje z mieszkańcami*

### 3. OCENA MOCNYCH I SŁABYCH STRON MIEJSCOWOŚCI, W KTÓREJ BĘDZIE REALIZOWANA OPERACJA

W poniższej tabeli zawarto zestawienie silnych i słabych stron miejscowości oraz szans i zagrożeń.

*Tabela 3. Analiza SWOT*

<b>Silne strony</b>	<b>Słabe strony</b>
<ul style="list-style-type: none"> <li>• położenie niedaleko drogi krajowej nr 5 relacji Poznań – Wrocław,</li> <li>• dobrze rozwinięta sieć elektroenergetyczna i telefoniczna,</li> <li>• pełne zwodociągowanie,</li> <li>• aktywni i życzliwi mieszkańcy,</li> <li>• plac zabaw dla dzieci,</li> <li>• system segregacji odpadów,</li> <li>• dobry stan środowiska naturalnego,</li> <li>• cenne zasoby historyczne,</li> <li>• połączenia PKS.</li> </ul>	<ul style="list-style-type: none"> <li>• brak świetlicy wiejskiej,</li> <li>• brak dóbr kulturowych (biblioteki, kościoła),</li> <li>• brak obiektów sportowo-rekreacyjnych,</li> <li>• niewystarczająca struktura techniczna (kanalizacja, drogi, chodniki, oświetlenie),</li> <li>• niska jakość życia w aspekcie kulturalnym,</li> <li>• duża odległość do placówek oświatowych,</li> <li>• brak połączeń PKP.</li> </ul>
<b>Szanse</b>	<b>Zagrożenia</b>
<ul style="list-style-type: none"> <li>• możliwość uzyskania dofinansowania ze źródeł zewnętrznych,</li> <li>• pobudzenie aktywności wśród mieszkańców,</li> <li>• integracja mieszkańców.</li> </ul>	<ul style="list-style-type: none"> <li>• wzrost natężenia ruchu na drodze przebiegającej przez centrum miejscowości,</li> <li>• rosnące patologie społeczne,</li> <li>• brak integracji mieszkańców.</li> </ul>

*Źródło: Konsultacje z mieszkańcami*



## **4. OPIS PLANOWANYCH ZADAŃ INWESTYCYJNYCH I PRZEDSIĘWZIĘĆ AKTYWIZUJĄCYCH SPOŁECZNOŚĆ LOKALNĄ W OKRESIE CO NAJMNIEJ 7 LAT OD DNIA PRZYJĘCIA PLANU ODNOWY MIEJSCOWOŚCI, W KOLEJNOŚCI WYNIKAJĄCEJ Z PRZYJĘTYCH PRIORYTETÓW ROZWOJU MIEJSCOWOŚCI, Z PODANIEM SZACUNKOWYCH KOSZTÓW ICH REALIZACJI**

Gronówko dzięki działaniom własnym, wspomagany przez Gminę Lipno oraz fundusze zewnętrzne może stać się atrakcyjnym miejscem zamieszkania. Wizja rozwoju miejscowości jest następująca:

*„Chcemy, aby nasza wieś była estetycznym, atrakcyjnym i bezpiecznym miejscem, gdzie mieszkańcy mogliby miło spędzać czas i integrować się z innymi”*

### **4.1. Cele rozwojowe – priorytety rozwoju miejscowości**

W wyniku konsultacji z mieszkańcami Gronówka, wypracowano cel ogólny oraz cele szczegółowe rozwoju miejscowości. Przyjęte cele, bezpośrednio nawiązują do wizji rozwoju miejscowości. Realizacja projektów, prowadząca do osiągnięcia celów, doprowadzi wieś do osiągnięcia statusu określonego w wizji.

#### **CEL OGÓLNY:**

**POPRAWA JAKOŚCI ŻYCIA MIESZKAŃCÓW GRONÓWKA**

#### **CELE SZCZEGÓŁOWE:**

**1. Rozwój życia społeczno – kulturalnego i zwiększenie aktywności mieszkańców**

**2. Poprawa bezpieczeństwa mieszkańców**

**3. Rozwój infrastruktury technicznej**

## 4.2. Opis planowanych zadań i przedsięwzięć w latach 2015 – 2023

W ramach opisanych powyżej celów, mieszkańcy wskazali do realizacji następujące zadania i przedsięwzięcia:

### **Cel szczegółowy 1** **Rozwój życia społeczno – kulturalnego i zwiększenie aktywności mieszkańców**

#### **Projekt 1.1. Budowa terenu sportowo – rekreacyjnego.**

Termin realizacji: 2015 – 2018 r.

Szacunkowy koszt: 30.000 zł

Źródła finansowania: Budżet Gminy, Fundusz Sołecki, Budżet Woj. Wlkp.

Do roku 2013 r. na terenie miejscowości Gronówko nie znajdował się żaden obiekt o charakterze sportowo – rekreacyjnym, gdyż Gmina nie posiadała gruntów, na których można by było wybudować, np. boiska sportowe lub plac zabaw. Dopiero w połowie roku 2013 r. udało się pozyskać nieruchomość, na której obecnie stoi plac zabaw dla dzieci. Pozostała część pozyskanego terenu jest pusta. W ramach projektu planuje się zagospodarować ten teren m.in.: wybudować boisko do koszykówki „streetball”, boisko trawiaste do piłki nożnej, zamontować ogrodzenie, ławki, stojaki na rowery, itp. Realizacja projektu pozwoli na stworzenie miejsca do aktywnego spędzania wolnego czasu oraz zintegruje mieszkańców.

#### **Projekt 1.2. Budowa świetlicy wiejskiej.**

Termin realizacji: 2017 – 2018 r.

Szacunkowy koszt: 600.000 zł

Źródła finansowania: Budżet Gminy, środki Unii Europejskiej

W Gronówku nie ma świetlicy wiejskiej, co uniemożliwia zarówno rozwój kulturalny, jak i społeczny mieszkańców. W roku 2013 r. udało się pozyskać teren pod plac zabaw, który został oddany do użytkowania w tym samym roku. Na pozostałej części działki planuje się wybudować świetlicę wiejską wraz z niezbędną infrastrukturą. Celem projektu jest stworzenie miejsca przyjaznego mieszkańcom, gdzie będą mogli się edukować, integrować i miło spędzać czas.

#### **Projekt 1.3. Organizacja imprez rekreacyjnych, sportowych i kulturalnych.**

Termin realizacji: 2015 – 2023 (zadanie ciągłe)

Szacunkowy koszt: ustalany corocznie

Źródła finansowania: Budżet Gminy, Fundusz Sołecki, sponsorzy, mieszkańcy

W ramach zadania planuje się realizację takich imprez, jak: festyny, imprezy integracyjne (np. Dzień Dziecka, Mikołajki, itp.).

**Cel szczegółowy 2**  
**Poprawa bezpieczeństwa mieszkańców**

**Projekt 2.1. Remonty dróg gminnych.**

Termin realizacji: 2015 – 2022 r. (zadanie ciągłe)

Szacunkowy koszt: ustalany corocznie

Źródła finansowania: Budżet Gminy, Fundusz Sołecki

Gronówko posiada jedną drogę o nawierzchni asfaltowej, jest nią droga powiatowa przebiegająca przez centrum miejscowości. Pozostałe drogi będące we władaniu gminy mają charakter dróg gruntowych, są one powierzchniowo utwardzone za pomocą tłucznia, żwiru lub innego materiału. Z biegiem czasu powstają na nich liczne nierówności, dziury, ubytki materiału utwardzającego drogę, które powodują duże utrudnienia dla poruszających się pojazdów. W ramach zadania planuje się remont tych dróg obejmujący m.in.:

- równanie i profilowanie dróg wraz z zagęszczeniem mechanicznym, mające na celu poprawienie porzecznego przekroju drogi, wyrównanie wybojów i kolein i zapewnienie lepszego odwodnienia drogi,
- uzupełnianie ubytków kruszywem łamanym lub innym materiałem przeznaczonym do tego zadania wraz z zagęszczeniem mechanicznym.

**Projekt 2.2. Budowa chodników.**

Termin realizacji: 2016 – 2023 r.

Szacunkowy koszt: 550.000 zł

Źródła finansowania: Budżet Gminy, Fundusz Sołecki, Budżet Powiatu

Nadrzędnym celem tej inwestycji jest poprawa bezpieczeństwa pieszych, szczególnie dzieci uczęszczających do szkoły i osób starszych, które poruszają się po drogach o wzmożonym natężeniu ruchu kołowego. W roku 2014 r. został wybudowany chodnik o długości ok. 100 m przy drodze powiatowej przebiegającej przez centrum wsi, przy której znajduje się sklep spożywczy, skrzynki pocztowe. W kolejnych latach planuje się dokończenie tej inwestycji, gdyż ww. droga jest bardzo wąska, a mijające się auta powodują, że piesi muszą schodzić z drogi na nieutwardzone pobocze, co staje się bardzo uciążliwe szczególnie w okresie jesienno – zimowym. Ponadto w ramach projektu planuje się również budowę chodników na nowo powstałych Osiedlach.

**Projekt 2.3. Budowa oświetlenia ulicznego.**

Termin realizacji: 2020 – 2022 r.

Szacunkowy koszt: 500.000 zł

Źródła finansowania: Budżet Gminy, środki Unii Europejskiej, Fundusz Sołecki

Projekt obejmuje budowę oświetlenia ulicznego przy drogach na nowo powstałych Osiedlach. Realizacja przedsięwzięcia wpłynie na wzrost poziomu bezpieczeństwa w miejscowości.

**Cel szczegółowy 3**  
**Rozwój infrastruktury technicznej**

**Projekt 3.1. Budowa kanalizacji sanitarnej.**

Termin realizacji: 2017 – 2020 r.

Szacunkowy koszt: do ustalenia

Źródła finansowania: Budżet Gminy, Miejskie Przedsiębiorstwo Wodociągów i Kanalizacji w Lesznie Sp. z o.o., środki Unii Europejskiej

Prawie cała miejscowość Gronówko posiada kanalizację sanitarną. Jedyne mieszkańcy na odcinku od posesji 3 do końca wsi nie posiadają sieci kanalizacji sanitarnej. Ze względu na rozwiązania technologiczne projekt budowlany kanalizacji sanitarnej zakłada, że ścieki sanitarne z części nieskanalizowanej będą spływać w kierunku miejscowości Wyciążkowo, a następnie zostaną przepompowane z powrotem w kierunku Gronówka, gdzie zostaną włączone do istniejącej sieci. Budowa sieci kanalizacji sanitarnej przyczyni się do ochrony środowiska naturalnego, w szczególności wód powierzchniowych i podziemnych, a także podniesie poziom życia mieszkańców.

Wszystkie podane powyżej koszty szacunkowe są kwotami brutto.

Poniższa tabela przedstawia schemat budowy Planu Odnowy Miejscowości Gronówko.

***Tabela 4. Schemat – budowa Planu Odnowy Miejscowości Gronówko***

<b><i>Cel ogólny:</i></b>		
<b><i>Poprawa jakości życia mieszkańców Gronówka</i></b>		
<b><i>Cele szczegółowe:</i></b>		
1. Rozwój życia społeczno – kulturalnego i zwiększenie aktywności mieszkańców	2. Poprawa bezpieczeństwa mieszkańców	3. Rozwój infrastruktury technicznej
<b><i>Projekty i przedsięwzięcia:</i></b>		
1.1. Budowa terenu sportowo – rekreacyjnego.	2.1. Remonty dróg gminnych.	3.1. Budowa kanalizacji sanitarnej.
1.2. Budowa świetlicy wiejskiej.	2.2. Budowa chodników.	
1.3. Organizacja imprez rekreacyjnych, sportowych i kulturalnych.	2.3. Budowa oświetlenia ulicznego.	

*Źródło: Opracowanie własne*

### 4.3. Hierarchizacja zadań i przedsięwzięć

Wybór i hierarchizacja przedsięwzięć zostały przeprowadzone w następujący sposób. W pierwszej kolejności spisano zgłoszone przez mieszkańców zadania. Następnie projekty opisano, ustalono również szacunkowy koszt oraz terminy realizacji. Przy ustalaniu ważności poszczególnych projektów najważniejsze było zdanie mieszkańców wioski. Dodatkowo wzięto pod uwagę następujące kryteria:

- stopień zaawansowania,
- konieczność realizacji zadania,
- pozyskanie zewnętrznych źródeł finansowania,
- zgodność ze Strategią Rozwoju Gminy,
- korzyści społeczne i gospodarcze z realizacji zadania.

Ostateczna kolejność zadań, wynikająca z przyjętych wyżej jest następująca (od najważniejszego):

Projekt 1.1. Budowa terenu sportowo – rekreacyjnego.

Projekt 2.1. Remonty dróg gminnych.

Projekt 2.2. Budowa chodników.

Projekt 1.2. Budowa świetlicy wiejskiej.

Projekt 2.3. Budowa oświetlenia ulicznego.

Projekt 1.3. Organizacja imprez rekreacyjnych, sportowych i kulturalnych.

Projekt 3.1. Budowa kanalizacji sanitarnej.

**5. OPIS I CHARAKTERYSTYKA OBSZARÓW  
O SZCZEGÓLNYM ZNACZENIU DLA ZASPOKOJENIA  
POTRZEB MIESZKAŃCÓW, SPRZYJAJĄCYCH  
NAWIĄZYWANIU KONTAKTÓW SPOŁECZNYCH, ZE  
WZGLĘDU NA ICH POŁOŻENIE ORAZ CECHY  
FUNKCJONALNO – PRZESTRZENNE,  
W SZCZEGÓLNOŚCI POPRZECZ ODNAWIANIE LUB  
BUDOWĘ PLACÓW PARKINGOWYCH, CHODNIKÓW  
LUB OŚWIETLENIA ULICZNEGO**

Do obszarów, które mają szczególne znaczenie dla zaspokojenia potrzeb mieszkańców, należą:

- teren, na którym znajduje się plac zabaw dla dzieci i planowana jest budowa świetlicy wiejskiej – miejsce spotkań mieszkańców, organizacji imprez, realizacji zadań w zakresie rekreacji,
- główna droga biegnąca przez miejscowość, która dodatkowo stanowi połączenie komunikacyjne z miejscowością Wyciążkowo oraz miastem Leszno.

Ze względu na pełnione funkcje, ww. obiekty i tereny stanowią centrum życia społeczno – kulturalnego miejscowości, gdyż to właśnie tutaj mieszkańcy spotykają się, realizują wspólne inicjatywy i projekty oraz spędzają wolny czas. Dlatego mają one szczególne znaczenie dla zaspokojenia potrzeb mieszkańców Gronówka, sprzyjając jednocześnie nawiązywaniu kontaktów społecznych.

## **6. WDRAŻANIE, MONITORING, OCENA I AKTUALIZACJA PLANU ODNOWY MIEJSCOWOŚCI**

Wdrażanie Planu Odnowy Miejscowości Gronówko, rozpocznie się poprzez przyjęcie go uchwałą Zebrania Wiejskiego Sołectwa Gronówko oraz zatwierdzenie uchwałą Rady Gminy Lipno.

Instytucją Wdrażającą Plan będzie Urząd Gminy Lipno, odpowiedzialny m.in. za: kreowanie, przyjmowanie i składanie wniosków aplikacyjnych oraz monitorowanie wdrażania poszczególnych projektów. Będzie się to odbywać we współpracy z mieszkańcami wioski.

W monitorowaniu i stymulowaniu realizacji Planu istotną rolę odgrywać będzie Rada Gminy Lipno, we współpracy z Wójtem, Skarbnikiem, pracownikiem ds. rozwoju lokalnego oraz Sołtysem. Rada Gminy sprawować będzie także kontrolę nad bieżącą oceną skuteczności realizacji dokumentu.

Z procesem oceny powiązana będzie aktualizacja Planu – wraz z okresowym przeglądem wykonania Planu proponowane będzie, w miarę potrzeb, wprowadzanie nowych projektów. Wszelkie zmiany dokumentu będą podobnie, jak jego pierwotna wersja, przyjmowane przez Zebranie Wiejskie oraz zatwierdzane przez Radę Gminy

Istotną rolę w realizacji Planu odgrywa jego promocja, za którą odpowiedzialny będzie Urząd Gminy Lipno. Promocja Planu realizowana będzie m.in. za pomocą informacji umieszczanych w Biuletynie Informacji Publicznej i na stronie internetowej gminy. Powyższe informacje dotyczyć będą treści, celu, realizacji oraz aktualizacji dokumentu.

## 7. SPIS TABEL

Tabela 1. Struktura gospodarstw w Gronówku.....	18
Tabela 2. Ocena zasobów miejscowości Gronówko.....	19
Tabela 3. Analiza SWOT.....	20
Tabela 4. Schemat – budowa Planu Odnowy Miejscowości Gronówko.....	24

## 8. SPIS WYKRESÓW

Wykres 1. Rodzaje gruntów w Gronówku.....	6
Wykres 2. Liczba ludności w Gronówku w latach 2009-2014.....	6
Wykres 3. Struktura użytków rolnych w Gronówku.....	17

## 9. SPIS RYSUNKÓW

Rysunek 1. Położenie miejscowości Gronówko w Gminie Lipno.....	5
Rysunek 2. Plan wsi Gronówko (Grünhen), mapa 1827r. ....	7
Rysunek 3. Gronówko z lotu ptaka.....	8
Rysunek 4. Założenie dworskie.....	10
Rysunek 5. Dwór.....	11
Rysunek 6. Rzut dworu.....	11
Rysunek 7. Oficyna.....	12
Rysunek 8. Kapliczka.....	12
Rysunek 9. Plac zabaw dla dzieci.....	13