

Załącznik  
do uchwały Nr .....  
Rady Gminy Lipno  
z dnia ..... 2015 roku

# **PLAN ODNOWY MIEJSCOWOŚCI RADOMICKO**

**NA LATA 2015-2023**

**GMINA LIPNO**



**GRUDZIEŃ 2014**

## SPIS TREŚCI

|   |    |
|---|----|
| WSTĘP.....  | 4  |
| 1. CHARAKTERYSTYKA MIEJSCOWOŚCI, W KTÓREJ BĘDZIE REALIZOWANA OPERACJA.....  | 5  |
| 1.1. Położenie i powierzchnia.....  | 5  |
| 1.2. Ludność .....  | 6  |
| 1.3. Historia .....   | 7  |
| 1.4. Struktura przestrzenna .....   | 7  |
| 2. INWENTARYZACJA ZASOBÓW SŁUŻĄCYCH ODNOWIE MIEJSCOWOŚCI... 9   | 9  |
| 2.1. Zasoby przyrodnicze.....   | 9  |
| 2.1.1. Lasy i obszary chronione.....  | 9  |
| 2.1.2. Ukształtowanie terenu, budowa geologiczna i surowce mineralne.....   | 9  |
| 2.1.3. Warunki klimatyczne .....  | 9  |
| 2.1.4. Wody .....   | 10 |
| 2.1.5. Gleby .....  | 10 |
| 2.2. Dziedzictwo kulturowe.....   | 10 |
| 2.3. Obiekty i tereny .....   | 12 |
| 2.4. Infrastruktura społeczna .....   | 13 |
| 2.4.1. Oświata i wychowanie .....   | 13 |
| 2.4.2. Kultura i sport.....   | 13 |
| 2.4.3. Opieka społeczna i ochrona zdrowia.....  | 13 |
| 2.4.4. Bezpieczeństwo publiczne .....   | 13 |
| 2.5. Organizacje .....  | 14 |
| 2.6. Infrastruktura techniczna .....  | 14 |
| 2.6.1. Wodociągi .....  | 14 |
| 2.6.2. Kanalizacja .....  | 14 |
| 2.6.3. Gospodarka odpadami stałymi .....  | 14 |
| 2.6.4. Zaopatrzenie w energię elektryczną, gaz i ciepło .....   | 15 |
| 2.6.5. Internet, telefon .....  | 15 |
| 2.6.6. Drogi i komunikacja.....   | 15 |
| 2.7. Gospodarka, rolnictwo.....   | 15 |
| 2.7.1. Bezrobocie.....  | 15 |
| 2.7.2. Rolnictwo .....  | 16 |
| 2.7.3. Przedsiębiorstwa.....  | 17 |
| 2.8. Ocena zasobów miejscowości Radomicko.....  | 17 |
| 3. OCENA MOCNYCH I SŁABYCH STRON MIEJSCOWOŚCI, W KTÓREJ BĘDZIE REALIZOWANA OPERACJA .....   | 19 |
| 4. OPIS PLANOWANYCH ZADAŃ INWESTYCYJNYCH I PRZEDSIĘWZIĘĆ AKTYWIZUJĄCYCH SPOŁECZNOŚĆ LOKALNĄ W OKRESIE CO NAJMNIEJ 7 LAT OD DNIA PRZYJĘCIA PLANU ODNOWY MIEJSCOWOŚCI, W KOLEJNOŚCI WYNIKAJĄCEJ Z PRZYJĘTYCH PRIORYTETÓW ROZWOJU MIEJSCOWOŚCI, Z PODANIEM SZACUNKOWYCH KOSZTÓW ICH REALIZACJI ..... | 20 |
| 4.1. Cele rozwojowe – priorytety rozwoju miejscowości .....   | 20 |
| 4.2. Opis planowanych zadań i przedsięwzięć w latach 2015 – 2023.....   | 20 |
| 4.3. Hierarchizacja zadań i przedsięwzięć.....  | 23 |
| 5. OPIS I CHARAKTERYSTYKA OBSZARÓW O SZCZEGÓLNYM ZNACZENIU DLA ZASPOKOJENIA POTRZEB MIESZKAŃCÓW, SPRZYJAJĄCYCH  |    |

|    |  |    |
|----|--|----|
|    | NAWIĄZYWANIU KONTAKTÓW SPOŁECZNYCH, ZE WZGLĘDU NA ICH<br>POŁOŻENIE ORAZ CECHY FUNKCJONALNO – PRZESTRZENNE,<br>W SZCZEGÓLNOŚCI POPRZEZ ODNAWIANIE LUB BUDOWĘ PLACÓW<br>PARKINGOWYCH, CHODNIKÓW LUB OŚWIETLENIA ULICZNEGO..... | 24 |
| 6. | WDRAŻANIE, MONITORING, OCENA I AKTUALIZACJA PLANU ODNOWY<br>MIEJSCOWOŚCI .....   | 25 |
| 7. | SPIS TABEL .....   | 26 |
| 8. | SPIS WYKRESÓW .....  | 26 |
| 9. | SPIS RYSUNKÓW.....   | 26 |

## WSTĘP

Plan Odnowy Miejscowości Radomicko jest dokumentem strategicznym, określającym kierunki rozwoju miejscowości na lata 2015 – 2023. To plan zamierzeń mieszkańców Radomicko i należy go traktować jako dokument pomocniczy przy podejmowaniu decyzji dotyczących wsi, zarówno przez władze sołectwa, jak i władze gminy. Jego wykonanie zależy od wielu czynników, a zawarte w nim projekty i przedsięwzięcia będą z pewnością modyfikowane stosownie do zmieniających się uwarunkowań wewnętrznych, jak i zewnętrznych oraz pojawiających się nowych możliwości finansowania.

Zgodnie z Rozporządzeniem Ministra Rolnictwa i Rozwoju Wsi z dnia 14 lutego 2008 roku w sprawie szczegółowych warunków i trybu przyznawania pomocy finansowej w ramach działania „Odnowa i rozwój wsi” objętego Programem Rozwoju Obszarów Wiejskich na lata 2007 – 2013 (t.j. Dz. U. z 2013 r., poz. 501 ze zm.), plan odnowy miejscowości powinien zawierać w szczególności:

- charakterystykę miejscowości, w której będzie realizowana operacja,
- inwentaryzację zasobów służących odnowie miejscowości,
- ocenę mocnych i słabych stron miejscowości, w której będzie realizowana operacja,
- opis planowanych zadań inwestycyjnych i przedsięwzięć aktywizujących społeczność lokalną w okresie co najmniej 7 lat od dnia przyjęcia planu odnowy miejscowości, w kolejności wynikającej z przyjętych priorytetów rozwoju miejscowości, z podaniem szacunkowych kosztów ich realizacji,
- opis i charakterystykę obszarów o szczególnym znaczeniu dla zaspokojenia potrzeb mieszkańców, sprzyjających nawiązywaniu kontaktów społecznych, ze względu na ich położenie oraz cechy funkcjonalno – przestrzenne, w szczególności poprzez odnawianie lub budowę placów parkingowych, chodników lub oświetlenia ulicznego.

Plan Odnowy Miejscowości Radomicko na lata 2015 – 2023 spełnia wymagania stawiane przez wskazane powyżej rozporządzenie. Zawiera charakterystykę miejscowości, inwentaryzację jej zasobów oraz ocenę słabych i mocnych stron. Poprzez konsultacje przeprowadzone z mieszkańcami, opracowana została wizja rozwoju miejscowości, cel ogólny oraz cele szczegółowe wraz z priorytetami rozwoju, służącymi odnowie miejscowości. W dokumencie znalazł się również opis planowanych zadań inwestycyjnych i przedsięwzięć aktywizujących społeczność lokalną oraz charakterystyka obszarów o szczególnym znaczeniu dla zaspokojenia potrzeb mieszkańców. Podkreślić należy, że zasadniczy wkład w powstanie i kształt niniejszego opracowania wnieśli mieszkańcy Radomicka.

Plan Odnowy Miejscowości Radomicko na lata 2015 – 2023 podlega przyjęciu przez Zebranie Wiejskie Sołectwa Radomicko oraz zatwierdzeniu przez Radę Gminy Lipno.

## 1. CHARAKTERYSTYKA MIEJSCOWOŚCI, W KTÓREJ BĘDZIE REALIZOWANA OPERACJA

### 1.1. Położenie i powierzchnia

Radomicko jest jednym z 15 sołectw Gminy Lipno, należącej do powiatu leszczyńskiego, w województwie wielkopolskim. Sołectwo Radomicko obejmuje wieś Radomicko i leśniczówkę Błotkowo. Miejscowość Radomicko zlokalizowana jest na północny – zachód od miejscowości Lipno i graniczy z wsią Wydorowo, która administracyjnie należy do Gminy Śmigiel.

Położenie miejscowości Radomicko w Gminie Lipno przedstawia Rysunek 1.

*Rysunek 1. Położenie miejscowości Radomicko w Gminie Lipno*



Źródło: Urząd Gminy w Lipnie

Odległość wsi do ważniejszych ośrodków miejskich wynosi:

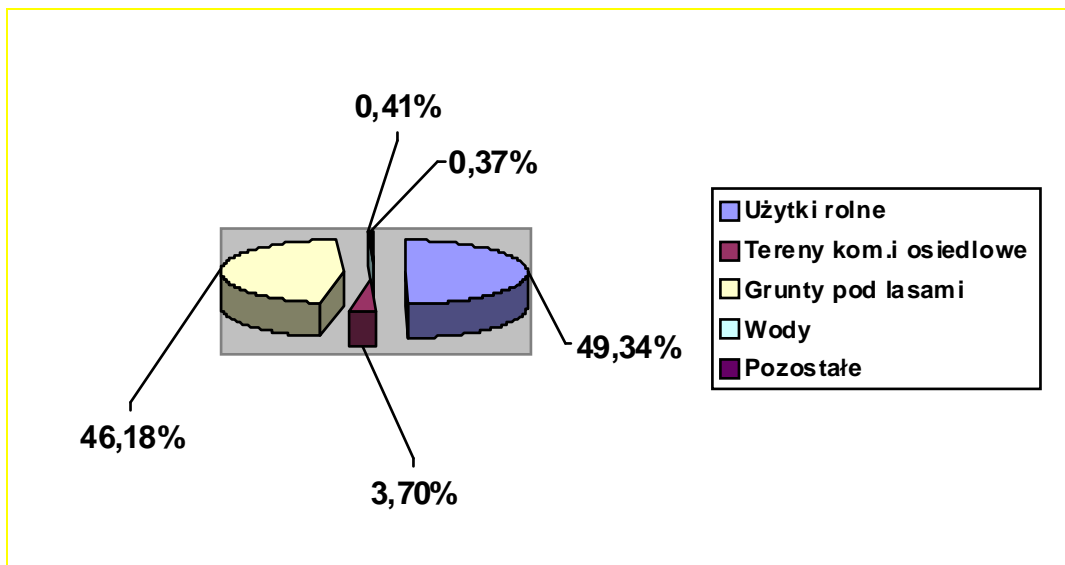
- Leszno – 13 km,
- Poznań – 70 km,
- Wrocław – 112 km,
- Warszawa – 368 km.

Powierzchnia Radomicka obejmuje 636,26 ha, w tym:

- użytki rolne – 313,90 ha (49,34%),
- grunty pod lasami – 293,85 ha (46,18%),
- tereny komunikacyjne i osiedlowe – 23,56 ha (3,70%),
- wody – 2,63 ha (0,41%),
- pozostałe – 2,32 ha (0,37%).

Powierzchnia sołectwa stanowi 6,16% powierzchni całej Gminy Lipno. Dane procentowe obrazuje Wykres 1.

**Wykres 1. Rodzaje gruntów w Radomicku**

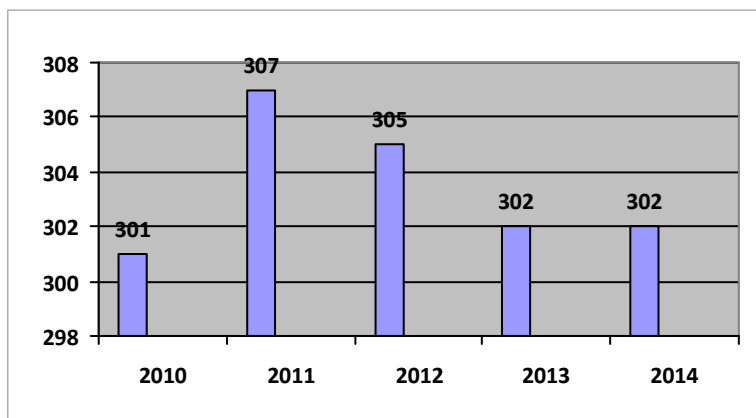


Źródło: Urząd Gminy w Lipnie

## 1.2. Ludność

Mieszkańcy Radomicka stanowią ok. 4,14% mieszkańców całej Gminy Lipno. Na terenie wsi w dniu 30.11.2014 r. mieszkały 302 osoby, w tym 145 mężczyzn i 157 kobiet. Liczba mieszkańców w ostatnich pięciu latach nieznacznie spadła. Dane przedstawia Wykres 2.

**Wykres 2. Liczba ludności w Radomicku w latach 2010-2014**



Źródło: Urząd Gminy w Lipnie

### 1.3. Historia<sup>1</sup>

Pierwsza informacja na temat Radomicka pochodzi z 1258 r. Nazwa źródłowa to Radomick.

- 1258 r. – była to znacząca osada targowa, w tym samym roku książę Bolesław nadał ją klasztorowi lubińskiemu;
- 1403 r. – pojawiły się pierwsze wzmianki o parafii z przywileju erekcyjnego biskupa poznańskiego Wojciecha Jastrzębca;
- 1450 r. – wieś znajdowała się w granicach powiatu kościańskiego;
- XV – XVI w. – Radomicko należało do Kotowiczów – Radomickich; Radomiccy byli jednym z najznakomitszych rodów w Wielkopolsce, najbardziej znanym był Hieronim Radomicki – m.in. wojewoda inowrocławski, generał wielkopolski, starosta wschowski i mosiński;
- 1685 r. – w miejscowości istniała szkoła parafialna;
- XVIII w. – wieś należała do Koźmińskich, Sokolnickich i Mielżyńskich, a wcześniej do Tworzyjańskich;
- XVIII – XIX w. – data powstania dworu;
- 1850 – 1851 r. – z tego okresu pochodzi obecny kościół, zbudowany w stylu neoromańskim;
- 1887 r. – Radomicko należało do powiatu Śmigiel;
- 1888 r. – wieś liczyła 36 dymów, 307 mieszkańców;
- XIX – XX w. – właścicielami byli Turnowie, książęta Acereneza – Pignatelli, książę Kalikst Biron Kurlandzki;
- 1932 r. – miejscowość ponownie znalazła się w powiecie kościańskim, a od 1934 r. należy do powiatu leszczyńskiego.

### 1.4. Struktura przestrzenna

Zabudowa Radomicka jest obustronna i przebiega w kierunku wschód – zachód. W przeważającej części znajdują się tutaj budynki mieszkalne jednorodzinne.

Przez wschodnią część miejscowości przebiega droga krajowa nr 5 relacji Poznań – Wrocław. Niedaleko – na wzniesieniu, usytuowany jest kościół parafialny p.w. św. Jana Chrzciciela. W 2003 r. parafia obchodziła Jubileusz 600-lecia istnienia. Przy kościele znajduje się cmentarz parafialny.

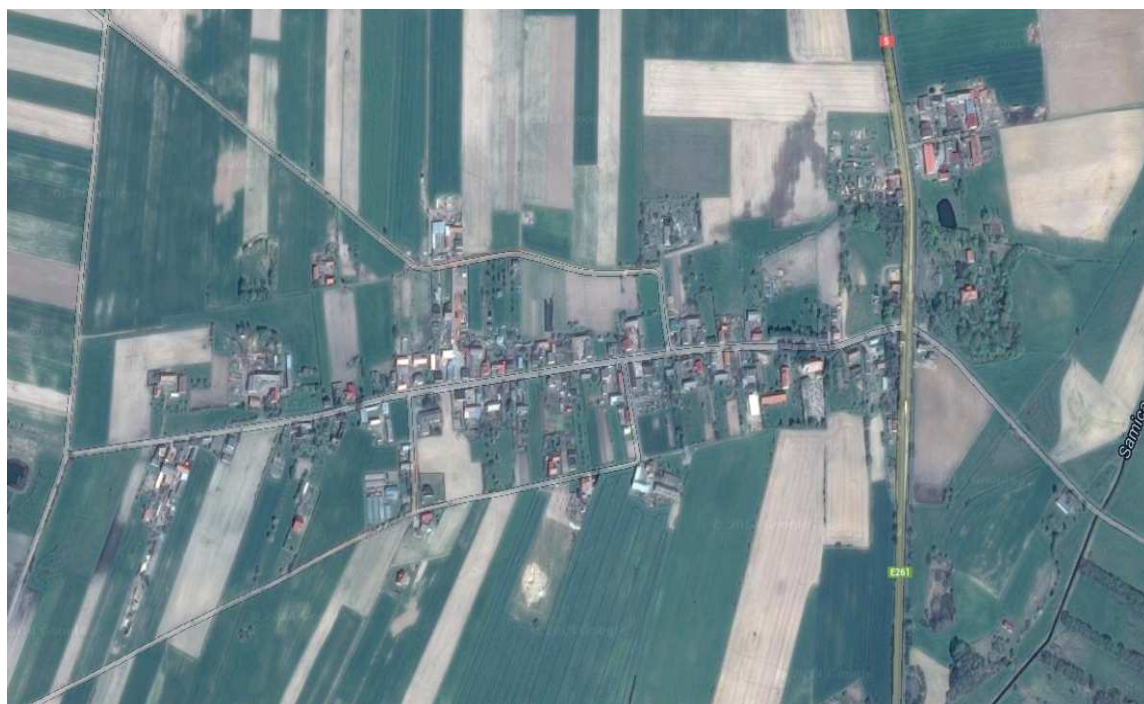
Przy drodze krajowej nr 5 położony jest oddział przedszkolny, przy którym znajduje się plac zabaw dla dzieci oraz boisko. Naprzeciw oddziału przedszkolnego funkcjonuje sklep spożywczy. Natomiast po drugiej stronie „5” zlokalizowany jest zabytkowy pałac, otoczony parkiem. W wiosce jest także świetlica wiejska, nazywana przez mieszkańców „Domem Strażaka”. Do świetlicy przylega remiza strażacka oraz drugi w wiosce sklep spożywczy. W miejscowości znajdują się także dwie kapliczki.

Radomicko należy do obwodu szkolnego Lipno, do tej samej miejscowości dowożona jest młodzież gimnazjalna. Do parafii Radomicko należą: Radomicko, Smyczyna, Sierpowo, Wydorowo oraz leśniczówki: Błotkowo, Smolno i Smyczyna.

---

<sup>1</sup> Jędraś S., Gmina Lipno, Leszno 2008 s. 237 – 239.

*Rysunek 2. Radomicko z lotu ptaka*



Źródło: <https://www.google.pl/maps/@51.9557566,16.5318906,2570m/data=!3m1!1e3>



## 2. INWENTARYZACJA ZASOBÓW SŁUŻĄCYCH ODNOWIE MIEJSCOWOŚCI

### 2.1. Zasoby przyrodnicze

#### 2.1.1. Lasy i obszary chronione

Dużą część miejscowości zajmują grunty pod lasami. Znajdują się one na 293,85 ha, co stanowi 46,18% całej powierzchni Radomicka.

Drzewostan leśny całej Gminy Lipno charakteryzuje się dużym zróżnicowaniem wiekowym. Najliczniejszą grupą wiekową są drzewa w przedziale wiekowym od 41 do 60 lat. Głównym gatunkiem tworzącym lasy jest sosna zwyczajna, która stanowi ponad 60% ogółu. Do 10% zajmują olsze, natomiast ok. 7% stanowią brzozy brodawkowate, dęby szypułkowe i bezszypułkowe oraz jesiony wyniosłe. W małym procencie składnikiem lasów jest: buk zwyczajny, świerk pospolity, modrzew, daglezwja, grab, topola biała. Występują tu również fragmenty lasu z gatunkami obcymi, takimi jak np. dąb czerwonny.

Miejscowość Radomicko objęta jest zasięgiem Obszaru Chronionego Krajobrazu Śmigiel – Święciechowa. Na terenie wsi, przy zabytkowym dworze z XVIII/XIX znajduje się park.

#### 2.1.2. Ukształtowanie terenu, budowa geologiczna i surowce mineralne

Miejscowość objęta jest zasięgiem makroregionu – Pojezierze Leszczyńskie i jego mezoregionem o nazwie Pojezierze Krzywińskie. Zróżnicowany krajobraz tego terenu jest efektem działalności lądolodu zlodowacenia bałtyckiego – fazy leszczyńskiej, nadającego mu charakter młodoglacjalny.

Pod względem budowy geologicznej wieś Radomicko, jak i cała Gmina Lipno, położona jest w północnej części Monokliny Przedśudeckiej. Podłoże składa się z osadów karbońskich, permskich i mezozoicznych, które przykryte są przez osady trzeciorzędowe i czwartorzędowe. Te ostatnie całkowicie pokrywają teren gminy oraz miejscowości i są pozostałością zlodowacenia bałtyckiego i środkowopolskiego.

Na terenie wioski brak jest udokumentowanych złóż surowców mineralnych.

#### 2.1.3. Warunki klimatyczne

Wieś Radomicko, podobnie jak cała Gmina Lipno znajduje się w strefie klimatu umiarkowanego, na obszarze ścierania się wpływów łagodnego klimatu oceanicznego i kontynentalnego. Dominujący wpływ ma tutaj klimat oceaniczny. Zimy są łagodne i krótkie. Długość okresu zimowego określa się na 75 dni. Lato trwa średnio 90 dni. Średnia temperatura w ciągu roku wskazuje ok. +8°C. Okres wegetacyjny trwa ok. 210 dni.

#### 2.1.4. Wody

Przez obszar Gminy Lipno przebiega dział wodny II rzędu, rozgraniczający jej tereny na dwie części. Tereny wschodnie należą do zlewni Warty, natomiast część zachodnia to zlewnia Baryczy, Krzyckiego Rowu i Obrzyzy, odprowadzające swoje wody do Odry. Południowe krańce gminy obejmują obszar zlewni Rowu Polskiego. Dodatkowo przez południowo – zachodnią część gminy ciągnie się dział wodny IV rzędu.

W Radomicku zlokalizowane są 4 stawy. Przez tereny miejscowości przebiega także ciek wodny o nazwie Samica Leszczyńska.

#### 2.1.5. Gleby

Prawie 45,34% powierzchni Radomicka zajmują użytki rolne. Przeważają gleby klasy IV i V. Brak jest gruntów klasy bonitacyjnej I i II.

W całej gminie przeważają gleby typu pseudobielicowe i piaszkowe o kompleksach przydatności rolniczej żytnim słabym, dobrym i bardzo dobrym.

### 2.2. Dziedzictwo kulturowe

Na terenie miejscowości tylko jeden obiekt wpisany jest do rejestru zabytków:

- dwór w zespole dworsko – folwarcznym, XVIII/XIX w., własność Gminy Lipno, nr rej.: 1213 z 02.09.1970 r., obecnie budynek mieszkalny.

*Rysunek 3. Dwór*



Zródło: Urząd Gminy Lipno

Natomiast w ewidencji zabytków znajdują się m.in.:

- park w zespole dworsko - folwarcznym, 2 poł. XIX w.,
- kościół parafialny p.w. św. Jana Chrzciciela, 1850 – 1851 r.,

***Rysunek 4. Kościół parafialny***



*Źródło: Urząd Gminy Lipno*

- szkoła, obecnie mieści się tam oddział przedszkolny, pocz. XX w.

***Rysunek 5. Budynek oddziału przedszkolnego***



*Źródło: Urząd Gminy Lipno*

### 2.3. Obiekty i tereny

Radomicko w przeważającej części posiada miejscowe plany zagospodarowania przestrzennego. Jednak tylko 0,70 ha przeznaczonych jest pod zabudowę mieszkaniową i rzemieślniczą. Natomiast niespełna 557 ha dotyczy obszarów o przeważającej funkcji rolnej i leśnej. Tereny te przeznaczone są pod grunty orne i leśne oraz tereny dróg publicznych. Na obszarach tych obowiązuje zakaz zabudowy.

W omawianej miejscowości znajdują się następujące obiekty i tereny:

#### Obiekty:

- dwór z XVIII/XIX w.,
- kościół parafialny,
- budynek, w którym znajduje się oddział przedszkolny,
- plac zabaw i boisko przy budynku oddziału przedszkolnego,
- świetlica wiejska wraz z remizą strażacką,
- 2 kapliczki,
- 2 sklepy spożywcze.

*Rysunek 6. Świetlica wiejska wraz z remizą strażacką*



*Źródło: Urząd Gminy Lipno*

#### Tereny:

- park z 2 poł. XIX w.,
- szlak w stronę Bukowego Jaru: Leszno – Wilkowice – Mórkowo – Leśniczówka Błotkowo – Radomicko – Targowisko – Górka Duchowna – Goniembice,
- szlak rowerowy nr 5: Leszno - Klonówiec – Górka Duchowna – Radomicko – Leszno.

## **2.4. Infrastruktura społeczna**

### **2.4.1. Oświata i wychowanie**

Na terenie miejscowości znajduje się oddział przedszkolny, do którego uczęszcza 15 najmłodszych mieszkańców wsi Radomicko oraz dzieci z Targowiska i Wydorowa. Dzieci w wieku szkolnym oraz młodzież gimnazjalna uczęszczają do Szkoły Podstawowej im. Wojska Polskiego w Lipnie (25 dzieci) i Gimnazjum im. gen. Dezyderego Chłapowskiego w Lipnie (15 osób).

### **2.4.2. Kultura i sport**

Życie kulturalne na terenie miejscowości i całej gminy inicjuje, organizuje i koordynuje Gminny Ośrodek Kultury w Lipnie (GOK). W miejscowości znajduje się świetlica wiejska, nazywana przez mieszkańców „Domem Strażaka”. Do świetlicy przylega remiza strażacka. Na terenie Parafii, przy oddziale przedszkolnym usytuowane jest boisko. Istniejący plac zabaw należy do oddziału przedszkolnego.

Na terenie Gminy Lipno działa Gminna Biblioteka Publiczna w Lipnie oraz jej Filia w Wilkowicach. Mieszkańcy Radomicka korzystają z biblioteki w Lipnie.

Działalność sportową umożliwiają, znajdujące się na terenie gminy kluby sportowe:

- Uczniowski Klub Sportowy „Roszarda” Lipno,
- Uczniowski Klub Sportowy „Junior” Lipno,
- Ludowy Uczniowski Klub Sportowy „Orzeł” Lipno,
- Ludowy Uczniowski Klub Sportowy „Korona” Wilkowice.

W miejscowości Lipno, znajduje się kompleks boisk sportowych, wybudowany w ramach programu „Moje Boisko – Orlik 2012”, z którego również korzystać mogą mieszkańcy Radomicka.

Na terenie Radomicka brak jest ogólnodostępnego placu zabaw dla dzieci oraz obiektów sportowych.

### **2.4.3. Opieka społeczna i ochrona zdrowia**

Pomocą społeczną zajmuje się Gminny Ośrodek Pomocy Społecznej w Lipnie. Część mieszkańców Radomicka korzysta z tej formy pomocy.

Mieszkańcy korzystają z opieki zdrowotnej zapewnianej przez Niepubliczny Zakład Opieki Zdrowotnej w Lipnie, z punktem lekarskim w Wilkowicach. W Wilkowicach działa także Centrum Medyczno – Rehabilitacyjne „Dworek Wilkowice”. W miejscowości Lipno funkcjonuje apteka.

### **2.4.4. Bezpieczeństwo publiczne**

Nad bezpieczeństwem mieszkańców Radomicka czuwa Rewir Dzielnicowych w Lipnie. Na terenie wsi działa jednostka Ochotniczej Straży Pożarnej, włączona do Krajowego Sytemu Ratowniczo – Gaśniczego.

## **2.5. Organizacje**

W Radomicku działa Koło Gospodyń Wiejskich. Natomiast na terenie gminy funkcjonują: Kluby Złotej Jesieni, Klub Seniora oraz Koło Polskiego Związku Emerytów, Rencistów i Inwalidów.

Przy Gminnym Ośrodku Kultury w Lipnie, prężnie działa Towarzystwo Śpiewu „Rapsodia”. W Mórkowie funkcjonuje Stowarzyszenie „Kolory”. Natomiast w Targowisku Stowarzyszenie „Bursztyn”.

## **2.6. Infrastruktura techniczna**

### **2.6.1. Wodociągi**

Miejscowość zwodociągowana jest w 100%. Długość sieci wodociągowej wynosi ok. 3,2 km. W Radomicku znajduje się ujęcie wody, z którego zaopatrywane są także miejscowości Targowisko i Lipno. W miejscowości znajduje się także stacja uzdatniania wody. Operatorem sieci wodociągowej jest Miejskie Przedsiębiorstwo Wodociągów i Kanalizacji Sp. z o.o. w Lesznie.

### **2.6.2. Kanalizacja**

Radomicko nie posiada sieci kanalizacji sanitarnej. Posesje zaopatrzone są w zbiorniki bezodpływowe. Usuwanie ścieków odbywa się poprzez wywóz przez firmy koncesjonowane do stacji zlewczej ścieków w Maryszewicach lub na oczyszczalnię ścieków w Henrykowie.

### **2.6.3. Gospodarka odpadami stałymi**

W Radomicku, jak i w całej gminie funkcjonuje selektywna zbiórka odpadów, tzw. „system workowy”, która obejmuje tworzywa sztuczne, szkło kolorowe, szkło białe oraz makulaturę. System zbierania odpadów komunalnych zmieszanych, pochodzących z gospodarstw domowych oparty jest na gromadzeniu ich w typowych pojemnikach.

Na terenie Gminy Lipno prowadzona jest również selektywna zbiórka: baterii, akumulatorów małogabarytowych oraz przeterminowanych leków. Dwa razy w roku organizowana jest zbiórka zużytego sprzętu elektrycznego i elektronicznego. Gmina dofinansowuje także utylizację odpadów zawierających azbest, zgodnie z przyjętym „Programem utylizacji azbestu”.

Gospodarowaniem odpadami komunalnymi na terenie Gminy Lipno zajmuje się Komunalny Związek Gmin Regionu Leszczyńskiego z siedzibą w Lesznie.

#### **2.6.4. Zaopatrzenie w energię elektryczną, gaz i ciepło**

Na terenie Gminy Lipno znajdują się stacje transformatorowe zasilające w energię elektryczną istniejących odbiorców. Zasilanie przedmiotowych stacji odbywa się poprzez Główny Punkt Zasilania 110/15 GPZ Śmigiel. Wszyscy mieszkańcy Radomicka są zaopatrzeni w energię elektryczną.

W miejscowości nie ma sieci gazowej. Mieszkańcy korzystają z gazu butlowego. Na obszarze wsi nie funkcjonuje również sieć ciepłownicza. Zaopatrzenie mieszkańców oparte jest na źródłach indywidualnych. W przeważającej części, źródłem ciepła jest węgiel kamienny.

#### **2.6.5. Internet, telefon**

Dostęp do sieci telefonicznej posiadają wszyscy mieszkańcy Radomicka. Miejscowość leży w zasięgu sieci wszystkich polskich operatorów telefonii komórkowej. Istnieje także dobry dostęp do Internetu.

#### **2.6.6. Drogi i komunikacja**

Przez obszar Radomicka przebiegają następujące drogi:

- krajowa nr 5 relacji Poznań – Wrocław,
- powiatowe nr: 4768P przez miejscowość, 4769P Lipno – Smyczyna – Radomicko – do granicy Gminy Śmigiel, 4757P Radomicko – Targowisko – Górka Duchowna – Ratowice – Sulejewo – do granicy Gminy Osieczna,
- wewnętrzne, stanowiące własność Gminy Lipno.

Przez miejscowość nie przebiega linia kolejowa. Natomiast funkcjonuje sieć komunikacyjna PKS – przystanek znajduje się przy drodze krajowej nr 5.

### **2.7. Gospodarka, rolnictwo**

#### **2.7.1. Bezrobocie**

Ze względu na brak danych, opisujących strukturę bezrobocia dla mieszkańców Radomicka, poniżej krótko scharakteryzowano populację osób bezrobotnych w Gminie Lipno, wg stanu na dzień 30.09.2014 r.

Od początku 2014 r. w PUP w Lesznie zarejestrowało się 282 mieszkańców Gminy Lipno, w tym 144 kobiety i 138 mężczyzn. W tym samym czasie pracę podjęło 144 bezrobotnych. Na koniec września 2014 r. w ewidencji osób bezrobotnych zarejestrowanych było 201 mieszkańców Gminy Lipno. Prawo do zasiłku dla bezrobotnych posiadały 33 osoby (16,4% ogółu bezrobotnych).

Długotrwale bezrobotni stanowią 31,3 % ogółu, co oznacza, że 63 osoby ponad rok pozostają bez pracy. Większość bezrobotnych z Gminy Lipno to osoby młode w wieku 18-34 lata (54,2% ogółu bezrobotnych). Pod względem poziomu wykształcenia największą populacją są bezrobotni z wykształceniem zasadniczym zawodowym – 61 osób (30,3% ogółu bezrobotnych).

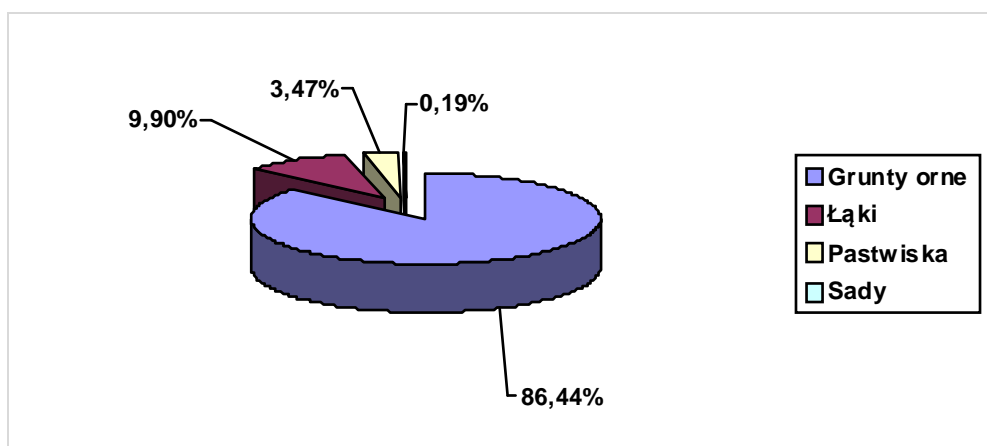
Bezrobotni z Gminy Lipno stanowią 5,5% ogółu bezrobotnych zarejestrowanych w Powiatowym Urzędzie Pracy w Lesznie.

### 2.7.2. Rolnictwo

Jak już wspomniano na wstępie opracowania, użytki rolne zajmują 313,90 ha, co stanowi 44,34% powierzchni wsi. Przeważają gleby klasy IV i V. Brak gruntów klasy I i II.

W strukturze użytków rolnych zdecydowanie przeważają grunty orne, które zajmują 86,44% (271,35 ha) ich powierzchni. Zdecydowana większość gruntów stanowi własność prywatną. Strukturę użytków rolnych prezentuje Wykres 3.

Wykres 3. Struktura użytków rolnych w Radomicku



Źródło: Urząd Gminy w Lipnie

W Radomicku znajduje się kilka większych indywidualnych gospodarstw rolnych. Rolnicy nastawieni są na uprawę zbóż i chów trzody chlewnej. Strukturę gospodarstw przedstawia Tabela 1.

Tabela 1. Struktura gospodarstw w Radomicku

| Wielkość gospodarstwa w ha | Liczba gospodarstw | Powierzchnia w ha |
|----------------------------|--------------------|-------------------|
| 1-2                        | 17                 | 24,15             |
| 2-5                        | 18                 | 59,09             |
| 5-7                        | 4                  | 24,18             |
| 7-10                       | 6                  | 52,83             |
| 10-15                      | 11                 | 124,78            |
| 15 i więcej                | 1                  | 18,70             |
| do 1 ha                    | 5                  | 9,27              |
| <b>Razem</b>               | <b>62</b>          | <b>313,00</b>     |

Źródło: Urząd Gminy w Lipnie



### **2.7.3. Przedsiębiorstwa**

W Radomicku nie ma rozwiniętego przemysłu. Działalność gospodarczą prowadzi kilka podmiotów gospodarczych, w następującym zakresie:

- usługi przemysłowe,
- usługi wspomagające działalność rolniczą,
- usługi inne,
- produkcja przemysłowa,
- handel.

### **2.8. Ocena zasobów miejscowości Radomicko**

Dla właściwej oceny zasobów miejscowości Radomicko, pogrupowano poszczególne zasoby i dokonano ich oceny pod kątem znaczenia dla wsi. Wyniki oceny zawiera Tabela 2.

*Tabela 2. Ocena zasobów miejscowości Radomicko*

| Rodzaj zasobu                          | Brak zasobu | Jest o małym znaczeniu | Jest o dużym znaczeniu |
|--|-------------|------------------------|------------------------|
| <b>Środowisko przyrodnicze:</b>        |             |                        |                        |
| Walory krajobrazu                      |             | X                      |                        |
| Walory świata roślinnego i zwierzęcego |             | X                      |                        |
| Wody                                   |             | X                      |                        |
| Gleby                                  |             | X                      |                        |
| Kopaliny, surowce mineralne            | X           |                        |                        |
| <b>Dziedzictwo kulturowe, zabytki:</b> |             |                        |                        |
| Walory architektury wiejskiej          |             | X                      |                        |
| Zabytki                                |             | X                      |                        |
| Tradycje i obrzędy wiejskie            |             | X                      |                        |
| Znane postacie we wsi, autorytety      |             | X                      |                        |
| Legendy, podania i fakty historyczne   |             | X                      |                        |
| Zespoły artystyczne                    | X           |                        |                        |
| <b>Gospodarka, rolnictwo:</b>          |             |                        |                        |
| Lokalne zakłady pracy                  | X           |                        |                        |
| Specyficzne w skali regionu produkty   | X           |                        |                        |
| Znaczące gospodarstwa rolnicze         |             | X                      |                        |
| <b>Infrastruktura techniczna:</b>      |             |                        |                        |
| Infrastruktura wodociągowa             |             |                        | X                      |
| Infrastruktura kanalizacyjna           | X           |                        |                        |
| Infrastruktura drogowa                 |             |                        | X                      |
| Infrastruktura gazociągowa             | X           |                        |                        |
| Sieć internetowa i telefoniczna        |             |                        | X                      |
| <b>Infrastruktura społeczna:</b>       |             |                        |                        |
| Ochotnicza Straż Pożarna               |             |                        | X                      |
| Koło Gospodyń Wiejskich                |             |                        | X                      |
| Związki, stowarzyszenia, kluby         | X           |                        |                        |
| Szkoły                                 | X           |                        |                        |
| Świetlice wiejskie                     |             |                        | X                      |
| Ośrodki zdrowia                        | X           |                        |                        |
| Inne                                   |             |                        | X                      |
| <b>Obiekty i tereny:</b>               |             |                        |                        |
| Tereny pod zabudowę mieszkaniową       |             | X                      |                        |
| Tereny dla działalności gospodarczej   |             | X                      |                        |
| Miejsca sportu i rekreacji             |             | X                      |                        |
| Place i miejsca publicznych spotkań    |             | X                      |                        |

*Źródło: Konsultacje z mieszkańcami*

### 3. OCENA MOCNYCH I SŁABYCH STRON MIEJSCOWOŚCI, W KTÓREJ BĘDZIE REALIZOWANA OPERACJA

W poniższej tabeli zawarto zestawienie silnych i słabych stron miejscowości oraz szans i zagrożeń.

*Tabela 3. Analiza SWOT*

| <b>Silne strony</b>  | <b>Słabe strony</b>  |
|--|--|
| <ul style="list-style-type: none"> <li>• położenie przy drodze nr 5 relacji Poznań – Wrocław</li> <li>• pełne zwodociągowanie</li> <li>• aktywni i życzliwi mieszkańcy</li> <li>• wyremontowana (częściowo) świetlica wiejska</li> <li>• system segregacji odpadów</li> <li>• dobry stan środowiska naturalnego</li> <li>• Koło Gospodyń Wiejskich, OSP</li> <li>• oddział przedszkolny</li> </ul> | <ul style="list-style-type: none"> <li>• brak ogólnodostępnych obiektów małej architektury oraz obiektów sportowo-rekreacyjnych</li> <li>• brak pełnej infrastruktury technicznej (kanalizacja, chodniki, drogi)</li> <li>• brak połączeń PKP</li> <li>• utrudniony przejazd przez drogę krajową nr 5</li> </ul> |
| <b>Szanse</b>  | <b>Zagrożenia</b>  |
| <ul style="list-style-type: none"> <li>• możliwość uzyskania dofinansowania ze źródeł zewnętrznych</li> <li>• pobudzanie aktywności wśród mieszkańców</li> <li>• integracja mieszkańców</li> <li>• zaoferowanie mieszkańcom nowoczesnej bazy rekreacyjno – wypoczynkowej</li> <li>• węzeł „Radomicko” (w związku z planowaną drogą ekspresową S5)</li> </ul>                                       | <ul style="list-style-type: none"> <li>• wzrost świadczeniobiorców korzystających z usług Gminnego Ośrodka Pomocy Społecznej w Lipnie</li> <li>• rosnące patologie społeczne</li> <li>• duże natężenie hałasu przy drodze krajowej nr 5</li> </ul>   |

*Źródło: Konsultacje z mieszkańcami*

## **4. OPIS PLANOWANYCH ZADAŃ INWESTYCYJNYCH I PRZEDSIĘWZIĘĆ AKTYWIZUJĄCYCH SPOŁECZNOŚĆ LOKALNĄ W OKRESIE CO NAJMNIJ 7 LAT OD DNIA PRZYJĘCIA PLANU ODNOWY MIEJSCOWOŚCI, W KOLEJNOŚCI WYNIKAJĄCEJ Z PRZYJĘTYCH PRIORYTETÓW ROZWOJU MIEJSCOWOŚCI, Z PODANIEM SZACUNKOWYCH KOSZTÓW ICH REALIZACJI**

Wizja jest określeniem, jaki powinien być wizerunek miejscowości w perspektywie następnych kilku lat. Wizja miejscowości Radomicko jest następująca:

*„Marzymy, aby nasza miejscowość była zadbana, bezpieczna, a zintegrowani i zaangażowani mieszkańcy, mieli gdzie spędzać wolny czas”*

### **4.1. Cele rozwojowe – priorytety rozwoju miejscowości**

W wyniku konsultacji z mieszkańcami Radomicka, wypracowano cel ogólny oraz cele szczegółowe rozwoju miejscowości. Przyjęte cele, bezpośrednio nawiązują do wizji rozwoju miejscowości. Realizacja projektów, prowadząca do osiągnięcia celów, doprowadzi wieś do osiągnięcia statusu określonego w wizji.

#### **CEL OGÓLNY:**

**POPRAWA JAKOŚCI ŻYCIA MIESZKAŃCÓW RADOMICKA**

#### **CELE SZCZEGÓŁOWE:**

**1. Zwiększenie aktywności i integracja mieszkańców**

**2. Poprawa bezpieczeństwa mieszkańców**

### **4.2. Opis planowanych zadań i przedsięwzięć w latach 2015 – 2023**

W ramach opisanych powyżej celów, mieszkańcy wskazali do realizacji następujące zadania i przedsięwzięcia:

**Cel szczegółowy 1  
Zwiększenie aktywności i integracja mieszkańców**

#### **Projekt 1.1. Budowa kompleksu sportowo - rekreacyjnego**

Termin realizacji: 2015 r. – 2018 r.

Szacunkowy koszt: 100.000 zł

Źródła finansowania: Budżet Gminy, Fundusz Sołecki, Budżet Woj.Włkp., środki Unii Europejskiej

Na terenie miejscowości brak jest miejsca, gdzie mieszkańcy, a zwłaszcza młodzież i dzieci mogliby uprawiać sport oraz odpoczywać na świeżym powietrzu. W ramach projektu planuje się: budowę placu zabaw dla dzieci (zakup i montaż urządzeń zabawowych, budowa ogrodzenia i wykonanie nawierzchni bezpiecznej), stworzenie kącika rekreacyjnego (m.in. ławki, grill, stoły), budowę boiska wielofunkcyjnego (m.in. piłka nożna, koszykówka tzw. „streetball”) oraz parkingu. Projekt realizowany będzie etapami. W 2014 r. zakupiono materiał na ogrodzenie (ze środków Funduszu Sołeckiego) oraz przygotowano teren pod budowę placu zabaw. Kompleks usytuowany będzie w pobliżu świetlicy wiejskiej.

### **Projekt 1.2. Zagospodarowanie terenu przy świetlicy wiejskiej**

Termin realizacji: 2016 r. – 2018 r.

Szacunkowy koszt: 20.000 zł

Źródła finansowania: Budżet Gminy, Fundusz Sołecki, Budżet Woj. Włkp.

Projekt obejmuje m.in.: uporządkowanie i uzupełnienie istniejących nasadzeń, wykonanie nowego trawnika oraz budowę chodnika. Obecnie, teren przed świetlicą jest mało atrakcyjny, a istniejącym nasadzeniom brak spójności estetycznej. Realizacja zadania sprzyjać będzie integracji mieszkańców i pozwoli na ujednoczenie wizerunku świetlicy z terenem, który do niej przylega.

### **Projekt 1.3. Remont świetlicy wiejskiej (dalsza część)**

Termin realizacji: 2018 r. – 2020 r.

Szacunkowy koszt: 120.000 zł

Źródła finansowania: Budżet Gminy, Fundusz Sołecki, środki Unii Europejskiej

W 2014 r. świetlica wiejska została częściowo wyremontowana. W ramach tego zadania m.in.: docieplono i otynkowano ściany świetlicy, wyremontowano taras, wymieniono parapety okienne, wykonano nowe schody oraz podjazd dla niepełnosprawnych. Przedsięwzięcie obejmuje dalszy remont, który polegać będzie m.in. na: wymianie pokrycia dachowego, budowie zadaszenia tarasu oraz remoncie wnętrza.

### **Projekt 1.4. Remont budynku oddziału przedszkolnego**

Termin realizacji: 2016 r. – 2023 r.

Szacunkowy koszt: 150.000 zł

Źródła finansowania: Budżet Gminy, Parafia w Radomicku, środki Unii Europejskiej

Oddział przedszkolny, do którego uczęszczają dzieci z Radomicka, Targowiska i Wydorowa mieści się w budynku, który stanowi własność Parafii Rzymskokatolickiej w Radomicku. Budynek wymaga remontu. Projekt przewiduje m.in. remont dachu i okien.

### **Projekt 1.5. Organizacja imprez rekreacyjnych, sportowych i kulturalnych**

Termin realizacji: 2015 – 2023 (zadanie ciągłe)

Szacunkowy koszt: ustalany corocznie

Źródła finansowania: Budżet Gminy, Fundusz Sołecki, mieszkańcy

W ramach zdania planuje się realizację takich imprez, jak: dożynki, festyny, turnieje sportowe, imprezy integracyjne. Realizacja przedsięwzięcia zintegruje mieszkańców oraz wpłynie na wzrost ich aktywności.

**Cel szczegółowy 2**  
**Poprawa bezpieczeństwa mieszkańców**

**Projekt 2.1. Remont chodnika przy drodze powiatowej**

Termin realizacji: 2016 r. – 2020 r.  
Szacunkowy koszt: 260.000 zł  
Źródła finansowania: Budżet Powiatu, Budżet Gminy

Przez całą długość miejscowości przebiega droga powiatowa nr 4768P. Po obydwu stronach drogi znajduje się chodnik, który wymaga remontu. Konieczna jest wymiana krawężnika i ułożenie nowej kostki brukowej. Realizacja zadania wpłynie na wzrost bezpieczeństwa oraz poprawi estetykę miejscowości.

**Projekt 2.2. Remont dróg wewnętrznych (gruntowych)**

Termin realizacji: 2016 r. – 2020 r.  
Szacunkowy koszt: 50.000 zł  
Źródła finansowania: Budżet Gminy, Fundusz Sołecki

W miejscowości oprócz drogi krajowej i dróg powiatowych, znajdują się również drogi wewnętrzne, tzw. gruntowe. Drogi te nie posiadają statusu dróg gminnych, ale stanowią własność Gminy Lipno. Zadanie polegać będzie na: wyrównywaniu, uzupełnianiu ubytków oraz nawożeniu tłuczni.

**Projekt 2.3. Zakup samochodu dla OSP**

Termin realizacji: 2016 r. – 2020 r.  
Szacunkowy koszt: 150.000 zł  
Źródła finansowania: m.in. Budżet Gminy, Budżet Powiatu

W ramach projektu planowany jest zakup samochodu ratowniczo – gaśniczego dla OSP Radomicko. Celem jest zaspokojenie potrzeb społecznych w zakresie bezpieczeństwa.

Wszystkie podane powyżej koszty szacunkowe są kwotami brutto.

Poniższa tabela przedstawia schemat budowy Planu Odnowy Miejscowości Radomicko.

**Tabela 4. Schemat – budowa Planu Odnowy Miejscowości Radomicko**

|  |   |
|--|---|
| <b>Cel ogólny:</b><br><b>Poprawa jakości życia mieszkańców Radomicka</b> |   |
| <b>Cele szczegółowe:</b>   |   |
| 1. Zwiększenie aktywności i integracja mieszkańców                       | 2. Poprawa bezpieczeństwa mieszkańców       |
| <b>Projekty i przedsięwzięcia:</b>                                       |   |
| 1.1. Budowa kompleksu sportowo - rekreacyjnego                           | 2.1. Remont chodnika przy drodze powiatowej |
| 1.2. Zagospodarowanie terenu przy świetlicy wiejskiej                    | 2.2. Remont dróg wewnętrznych               |
| 1.3. Remont świetlicy wiejskiej  | 2.3. Zakup samochodu dla OSP                |
| 1.4. Remont budynku oddziału przedszkolnego                              |   |
| 1.5. Organizacja imprez rekreacyjnych, sportowych i kulturalnych         |   |

*Źródło: Opracowanie własne*

### 4.3. Hierarchizacja zadań i przedsięwzięć

Wybór i hierarchizacja przedsięwzięć zostały przeprowadzone w następujący sposób. W pierwszej kolejności spisano zgłoszone przez mieszkańców zadania. Następnie projekty opisano, ustalono również szacunkowy koszt oraz terminy realizacji. Przy ustalaniu ważności poszczególnych projektów najważniejsze było zdanie mieszkańców wioski. Dodatkowo wzięto pod uwagę następujące kryteria:

- stopień zaawansowania,
- konieczność realizacji zadania,
- pozyskanie zewnętrznych źródeł finansowania,
- zgodność z dokumentami strategicznymi gminy,
- korzyści społeczne i gospodarcze z realizacji zadania.

Ostateczna kolejność zadań, wynikająca z przyjętych wyżej jest następująca (od najważniejszego):

- Projekt 1.1. Budowa kompleksu sportowo - rekreacyjnego
- Projekt 1.2. Zagospodarowanie terenu przy świetlicy wiejskiej
- Projekt 1.3. Remont świetlicy wiejskiej
- Projekt 2.1. Remont chodnika przy drodze powiatowej
- Projekt 2.2. Remont dróg wewnętrznych
- Projekt 1.4. Remont budynku oddziału przedszkolnego
- Projekt 2.3. Zakup samochodu dla OSP
- Projekt 1.5. Organizacja imprez rekreacyjnych, sportowych i kulturalnych

**5. OPIS I CHARAKTERYSTYKA OBSZARÓW  
O SZCZEGÓLNYM ZNACZENIU DLA ZASPOKOJENIA  
POTRZEB MIESZKAŃCÓW, SPRZYJAJĄCYCH  
NAWIĄZYWANIU KONTAKTÓW SPOŁECZNYCH, ZE  
WZGLĘDU NA ICH POŁOŻENIE ORAZ CECHY  
FUNKCJONALNO – PRZESTRZENNE,  
W SZCZEGÓLNOŚCI POPRZECZ ODNAWIANIE LUB  
BUDOWĘ PLA CÓW PARKINGOWYCH, CHODNIKÓW  
LUB OŚWIETLENIA ULICZNEGO**

Do obszarów, które mają szczególne znaczenie dla zaspokojenia potrzeb mieszkańców, należą:

- świetlica wiejska i remiza strażacka – miejsce spotkań mieszkańców, organizacji imprez oraz realizacji zadań w zakresie bezpieczeństwa,
- teren przy budynku świetlicy i remizy, na którym planowana jest budowa kompleksu sportowo – rekreacyjnego – miejsce realizacji zadań w zakresie sportu i rekreacji,
- budynek oddziału przedszkolnego wraz z terenem przylegającym – miejsce realizacji zadań z zakresu oświaty i opieki nad najmłodszymi mieszkańcami wioski,
- główna droga biegnąca przez miejscowość, która dodatkowo stanowi połączenie komunikacyjne z drogą krajową nr 5.

Ze względu na pełnione funkcje, ww. obiekty i tereny stanowią centrum życia społeczno – kulturalnego miejscowości, gdyż to właśnie tutaj mieszkańcy spotykają się, realizują wspólne inicjatywy i projekty oraz spędzają wolny czas. Dlatego mają one szczególne znaczenie dla zaspokojenia potrzeb mieszkańców Radomicka, sprzyjając jednocześnie nawiązywaniu kontaktów społecznych.



## **6. WDRAŻANIE, MONITORING, OCENA I AKTUALIZACJA PLANU ODNOWY MIEJSCOWOŚCI**

Wdrażanie Planu Odnowy Miejscowości Radomicko, rozpocznie się poprzez przyjęcie go uchwałą Zebrania Wiejskiego Sołectwa Radomicko oraz zatwierdzenie uchwałą Rady Gminy Lipno.

Instytucją Wdrażającą Plan będzie Urząd Gminy Lipno, odpowiedzialny m.in. za: kreowanie, przyjmowanie i składanie wniosków aplikacyjnych oraz monitorowanie wdrażania poszczególnych projektów. Będzie się to odbywać we współpracy z mieszkańcami wioski.

W monitorowaniu i stymulowaniu realizacji Planu istotną rolę odgrywać będzie Rada Gminy Lipno, we współpracy z Wójtem, Skarbnikiem, pracownikiem ds. rozwoju lokalnego oraz Sołtysem. Rada Gminy sprawować będzie także kontrolę nad bieżącą oceną skuteczności realizacji dokumentu.

Z procesem oceny powiązana będzie aktualizacja Planu – wraz z okresowym przeglądem wykonania Planu proponowane będzie, w miarę potrzeb, wprowadzanie nowych projektów. Wszelkie zmiany dokumentu będą podobnie, jak jego pierwotna wersja, przyjmowane przez Zebranie Wiejskie oraz zatwierdzane przez Radę Gminy.

Istotną rolę w realizacji Planu odgrywa jego promocja, za którą odpowiedzialny będzie Urząd Gminy Lipno. Promocja Planu realizowana będzie m.in. za pomocą informacji umieszczanych w Biuletynie Informacji Publicznej i na stronie internetowej gminy. Powyższe informacje dotyczyć będą treści, celu, realizacji oraz aktualizacji dokumentu.

## 7. SPIS TABEL

|  |    |
|--|----|
| Tabela 1. Struktura gospodarstw w Radomicku.....                     | 16 |
| Tabela 2. Ocena zasobów miejscowości Radomicko.....                  | 18 |
| Tabela 3. Analiza SWOT .....   | 19 |
| Tabela 4. Schemat – budowa Planu Odnowy Miejscowości Radomicko ..... | 23 |

## 8. SPIS WYKRESÓW

|  |    |
|--|----|
| Wykres 1. Rodzaje gruntów w Radomicku.....                     | 6  |
| Wykres 2. Liczba ludności w Radomicku w latach 2010 –2014..... | 6  |
| Wykres 3. Struktura użytków rolnych w Radomicku.....           | 16 |

## 9. SPIS RYSUNKÓW

|   |    |
|---|----|
| Rysunek 1. Położenie miejscowości Radomicko w Gminie Lipno..... | 5  |
| Rysunek 2. Radomicko z lotu ptaka.....                          | 8  |
| Rysunek 3. Dwór.....  | 10 |
| Rysunek 4. Kościół parafialny.....                              | 11 |
| Rysunek 5. Budynek oddziału przedszkolnego.....                 | 11 |
| Rysunek 6. Świetlica wiejska wraz z remizą strażacką.....       | 12 |